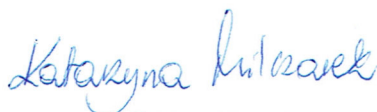


## **PROGNOZA ODDZIAŁYWANIA NA ŚRODOWISKO**

dotycząca projektu miejscowego planu zagospodarowania przestrzennego dla części obrębu geodezyjnego Robakowo położonego na północ od torów kolejowych, na południe od ulicy Polnej, na wschód od ulicy Szerokiej, do granicy obrębu, gmina Kórnik

opracowanie:

mgr inż. Katarzyna Milczarek



Katarzyna Milczarek  
mgr inż. gospodarki przestrzennej  
nr dyplomu 126165 z dn. 30.06.2014r.  
Uniwersytet im. A. Mickiewicza w Poznaniu

Poznań, 27 stycznia 2023 r. / aktualizacja marzec 2023 r.

## SPIS TREŚCI

1. Informacje ogólne.....	3
1.1. Przedmiot i cel opracowania, podstawy prawne .....	3
1.2. Metoda opracowania, wykorzystane materiały .....	4
2. Charakterystyka stanu i funkcjonowania środowiska .....	6
2.1. Położenie i użytkowanie terenu.....	6
2.2. Rzeźba terenu .....	6
2.3. Budowa geologiczna, surowce naturalne .....	7
2.4. Warunki wodne .....	7
2.5. Gleby .....	10
2.6. Formy ochrony przyrody.....	11
2.7. Flora i fauna .....	12
2.8. Dziedzictwo kulturowe i zabytki.....	12
2.9. Klimat lokalny.....	12
2.10. Jakość powietrza.....	12
2.11. Klimat akustyczny.....	14
3. Informacja o zawartości i głównych celach projektu miejscowego planu zagospodarowania przestrzennego.....	18
3.1. Cel opracowania projektu planu.....	18
3.2. Ustalenia projektu planu.....	18
3.3. Powiązania z innymi dokumentami.....	19
3.4. Potencjalne zmiany stanu środowiska w przypadku braku realizacji ustaleń projektu planu ....	20
4. Istniejące problemy ochrony środowiska istotne z punktu widzenia projektu planu .....	20
5. Cele ochrony środowiska ustanowione na szczeblu międzynarodowym, wspólnotowym i krajowym oraz sposoby ich uwzględniania w projekcie planu .....	21
6. Przewidywane oddziaływanie ustaleń projektu planu na środowisko.....	25
6.1. Oddziaływanie na powierzchnię ziemi.....	25
6.2. Oddziaływanie na krajobraz.....	26
6.3. Oddziaływanie na powietrze .....	27
6.4. Oddziaływanie na klimat.....	28
6.5. Oddziaływanie na wody .....	28
6.6. Oddziaływanie na zasoby naturalne .....	30
6.7. Oddziaływanie na rośliny, zwierzęta i różnorodność biologiczną .....	30
6.8. Oddziaływanie na dobra materialne i zabytki .....	31
6.9. Oddziaływanie na ludzi i klimat akustyczny.....	32
6.10. Oddziaływanie na cele i przedmiot ochrony obszaru Natura 2000 i integralność tego obszaru oraz inne formy ochrony przyrody .....	35
6.11. Oddziaływanie na całość środowiska przyrodniczego .....	35
7. Informacja o możliwym transgranicznym oddziaływaniu na środowisko .....	36
8. Rozwiązania mające na celu zapobieganie, ograniczanie lub kompensację przyrodniczą negatywnych oddziaływań na środowisko .....	37
9. Przewidywane metody analizy skutków realizacji ustaleń projektu planu oraz częstotliwość jej przeprowadzania.....	37
10. Rozwiązania alternatywne do rozwiązań zawartych w projekcie planu lub wyjaśnienie ich braku	38
11. Streszczenie.....	38

## 1. Informacje ogólne

### 1.1. Przedmiot i cel opracowania, podstawy prawne

Przedmiotem opracowania jest prognoza oddziaływania na środowisko dotycząca projektu miejscowego planu zagospodarowania przestrzennego dla części obrębu geodezyjnego Robakowo położonego na północ od torów kolejowych, na południe od ulicy Polnej, na wschód od ulicy Szerokiej, do granicy obrębu, gmina Kórnik, zwanego w dalszej części opracowania „projektem planu”.

Plan sporządzany jest na podstawie Uchwały Nr XLIV/633/2022 Rady Miasta i Gminy Kórnik z dnia 25 maja 2022 r.

Głównym celem prognozy jest określenie skutków działań związanych ze zmianą sposobu zagospodarowania terenu i ich wpływ na całokształt środowiska, jego poszczególne komponenty oraz na warunki życia i zdrowie ludzi.

Prognoza skutków oddziaływania miejscowego planu zagospodarowania przestrzennego na środowisko jest elementem systemu planowania przestrzennego, wprowadzonym ustawą z dnia 7 lipca 1994 r. o zagospodarowaniu przestrzennym, z nowelizacją zawartą w ustawie z dnia 27 kwietnia 2001 r. Prawo ochrony środowiska (Dz. U. z 2022 r. poz. 2556 ze zm.).

Na obowiązek sporządzenia prognozy oddziaływania na środowisko dotyczącej projektu planu miejscowego wskazuje również art. 17 pkt 4 ustawy z dnia 27 marca 2003 r. o planowaniu i zagospodarowaniu przestrzennym (Dz. U. z 2022 r., poz. 503 ze zm.).

Aktualnie obowiązek sporządzenia prognozy oddziaływania na środowisko wynika z ustawy z dnia 3 października 2008 r. o udostępnianiu informacji o środowisku i jego ochronie, udziale społeczeństwa w ochronie środowiska oraz o ocenach oddziaływania na środowisko (Dz. U. z 2022 r., poz. 1029 ze zm.). Zgodnie z art. 51 ust. 1 wyżej wymienionej ustawy organ opracowujący projekt dokumentu sporządza prognozę oddziaływania na środowisko.

Przepisy tej ustawy są wdrożeniem do polskich regulacji prawnych ustaleń podjętych na poziomie międzynarodowym i unijnym w Dyrektywach Wspólnot Europejskich, w tym:

- Dyrektywy Parlamentu Europejskiego i Rady 2011/92/UE z dnia 13 grudnia 2011 r. w sprawie oceny skutków wywieranych przez niektóre przedsięwzięcia publiczne i prywatne na środowisko (Dz. Urz. L 26 z dnia 28 stycznia 2012 r.),
- Dyrektywy Rady 92/43/EWG z dnia 21 maja 1992 r. w sprawie ochrony siedlisk przyrodniczych oraz dzikiej fauny i flory (Dz. Urz. WE L 206 z dnia 22 lipca 1992 r.),
- Dyrektywy Parlamentu Europejskiego i Rady 2001/42/WE z dnia 27 czerwca 2001 r. w sprawie oceny wpływu niektórych planów i programów na środowisko (Dz. Urz. WE L 197 z dnia 21 lipca 2001 r.),
- Dyrektywy Parlamentu Europejskiego i Rady 2003/4/WE z dnia 28 stycznia 2003 r. w sprawie publicznego dostępu do informacji dotyczących środowiska i uchylającej Dyrektywę Rady 90/313/EWG (Dz. Urz. WE L 41 z dnia 14 lutego 2003 r.),
- Dyrektywy Parlamentu Europejskiego i Rady 2003/35/WE z dnia 26 maja 2003 r. przewidującej udział społeczeństwa w odniesieniu do sporządzania niektórych planów i programów w zakresie środowiska oraz zmieniającej w odniesieniu do udziału społeczeństwa i dostępu do wymiaru sprawiedliwości Dyrektywę Rady 85/337/EWG (Dz. Urz. UE L 156 z dnia 25 czerwca 2003 r.),
- Dyrektywa Parlamentu Europejskiego i Rady 2010/75/UE z dnia 24 listopada 2010 r. w sprawie emisji przemysłowych (zintegrowane zapobieganie zanieczyszczeniom i ich kontrola) (Dz. Urz. UE L 334/17 z dnia 17 grudnia 2010 r.).

Zgodnie z art. 46 ustawy z dnia 3 października 2008 r. o udostępnianiu informacji o środowisku i jego ochronie, udziale społeczeństwa w ochronie środowiska oraz o ocenach oddziaływania na środowisko, przeprowadzenia strategicznej oceny oddziaływania na środowisko wymaga projekt planu zagospodarowania przestrzennego, wyznaczający ramy dla późniejszej realizacji przedsięwzięć mogących znacząco oddziaływać na środowisko. Według art. 48 ww. ustawy, organ opracowujący projekt miejscowego planu zagospodarowania przestrzennego może, po uzgodnieniu z właściwymi organami, o których mowa w art. 57 i art. 58, odstąpić od przeprowadzenia strategicznej oceny

oddziaływania na środowisko, w przypadku spełnienia przesłanek wskazanych w art. 48 ust. 1, ust. 3-5 ww. ustawy.

Prognoza staje się dokumentem z chwilą jej wyłożenia do publicznego wglądu na okres co najmniej 21 dni łącznie z projektem planu, po uprzednim ogłoszeniu w miejscowej prasie. Przy wyłożeniu, projekt planu i prognoza są przedmiotem społecznej oceny, a ustalenia prognozy mogą mieć bezpośredni wpływ na decyzje Rady Miasta i Gminy w sprawie uchwalenia planu.

## **1.2. Metoda opracowania, wykorzystane materiały**

W prognozie oddziaływania na środowisko analizie i ocenie podlega projekt uchwały w sprawie miejscowego planu zagospodarowania przestrzennego, część tekstowa uchwały oraz rysunek planu, stanowiący obowiązujący załącznik graficzny uchwały.

Zgodnie z ustawą z dnia 3 października 2008 r., prognoza oddziaływania na środowisko winna rozpatrywać zagadnienia w dostosowaniu do stopnia szczegółowości projektowanego dokumentu, w tym wypadku do projektu planu miejscowego zagospodarowania przestrzennego, zawierając:

- informacje o zawartości, głównych celach projektowanego dokumentu oraz jego powiązaniach z innymi dokumentami,
- informacje o metodach zastosowanych przy sporządzaniu prognozy,
- propozycje dotyczące przewidywanych metod analizy skutków postanowień projektowanego dokumentu oraz częstotliwości jej przeprowadzenia,
- informacje o możliwym transgranicznym oddziaływaniu na środowisko,
- streszczenie sporządzone w języku niespecjalistycznym,
- oświadczenie autora, a w przypadku gdy wykonawcą prognozy jest zespół autorów – kierującego tym zespołem, o spełnieniu wymagań, o których mowa w art. 74a ust. 2, stanowiące załącznik do prognozy,
- datę sporządzenia prognozy, imię, nazwisko i podpis autora, a w przypadku gdy wykonawcą prognozy jest zespół autorów - imię, nazwisko i podpis kierującego tym zespołem oraz imiona, nazwiska i podpisy członków zespołu autorów.

Ponadto prognoza winna określać, analizować i oceniać:

- istniejący stan środowiska oraz potencjalne zmiany tego stanu w przypadku braku realizacji projektowanego dokumentu,
- stan środowiska na obszarach objętych przewidywanym znaczącym oddziaływaniem,
- istniejące problemy ochrony środowiska istotne z punktu widzenia realizacji projektowanego dokumentu, w szczególności dotyczące obszarów podlegających ochronie na podstawie ustawy z dnia 16 kwietnia 2004 r. o ochronie przyrody,
- cele ochrony środowiska ustanowione na szczeblu międzynarodowym, wspólnotowym i krajowym, istotne z punktu widzenia projektowanego dokumentu oraz sposoby, w jakich te cele i inne problemy środowiska zostały uwzględnione podczas opracowywania dokumentu,
- przewidywane znaczące oddziaływania, w tym oddziaływania bezpośrednie, pośrednie, wtórne, skumulowane, krótkoterminowe, średnioterminowe i długoterminowe, stałe i chwilowe oraz pozytywne i negatywne na cele i przedmiot ochrony obszaru Natura 2000 oraz integralność tego obszaru, a także na środowisko, a w szczególności na: różnorodność biologiczną, ludzi, zwierzęta, rośliny, wodę, powietrze, powierzchnię ziemi, krajobraz, klimat, zasoby naturalne, zabytki, dobra materialne, z uwzględnieniem zależności między tymi elementami środowiska i między oddziaływaniami na te elementy.

Prognoza winna przedstawiać również:

- rozwiązania mające na celu zapobieganie, ograniczanie lub kompensację przyrodniczą negatywnych oddziaływań na środowisko, mogących być rezultatem realizacji projektowanego dokumentu, w szczególności na cele i przedmiot ochrony obszaru Natura 2000 oraz integralność tego obszaru,
- biorąc pod uwagę cele i geograficzny zasięg dokumentu oraz cele i przedmiot ochrony obszaru Natura 2000 oraz integralność tego obszaru rozwiązania alternatywne do rozwiązań zawartych w projektowanym dokumencie wraz z uzasadnieniem ich wyboru oraz opis metod dokonania oceny prowadzącej do tego wyboru albo wyjaśnienie braku rozwiązań

alternatywnych, w tym wskazania napotkanych trudności wynikających z niedostatków techniki lub luk we współczesnej wiedzy.

Zgodnie z art. 52 ust. 1 ustawy z dnia 3 października 2008 r., informacje zawarte w prognozie powinny być opracowane stosownie do stanu współczesnej wiedzy i metod oceny oraz dostosowane do zawartości i stopnia szczegółowości projektowanego dokumentu.

Stosownie do wymogu art. 53 wyżej wymienionej ustawy, zakres i stopień szczegółowości informacji zawartych w niniejszej prognozie został uzgodniony z właściwymi organami, wskazanymi w art. 57 i 58 ustawy tj. regionalnym dyrektorem ochrony środowiska i państwowym powiatowym inspektorem sanitarnym.

W prognozie wykorzystano wymagania aktów prawnych związanych z ochroną środowiska i innych przepisów szczególnych.

Prognozę opracowano w oparciu o pakiet informacji zawartych w materiałach:

1) materiały kartograficzne:

- mapa zasadnicza 1:1 000,
- mapa topograficzna 1:10 000,
- mapa hydrograficzna 1:50 000;

2) dokumenty i inne materiały:

- uchwała Nr XLIV/633/2022 Rady Miasta i Gminy Kórnik z dnia 25 maja 2022 r. w sprawie przystąpienia do sporządzenia miejscowego planu zagospodarowania przestrzennego dla części obrębu geodezyjnego Robakowo położonego na północ od torów kolejowych, na południe od ulicy Polnej, na wschód od ulicy Szerokiej, do granicy obrębu, gmina Kórnik,
- projekt miejscowego planu zagospodarowania przestrzennego,
- Studium uwarunkowań i kierunków zagospodarowania przestrzennego gminy Kórnik,
- Plan gospodarowania wodami na obszarze dorzecza Odry, przyjęty rozporządzeniem Rady Ministrów z dnia 18 października 2016 r. (Dz. U. z 2016 r. poz. 1967),
- Strategiczny plan adaptacji dla sektorów i obszarów wrażliwych na zmiany klimatu do roku 2020 z perspektywą do roku 2030, Ministerstwo Środowiska, Warszawa, październik, 2013 r.,
- Gumiński R., 1951, Meteorologia i klimatologia dla rolników, Państwowe Wydawnictwo Rolnicze i Leśne. Warszawa,
- Kondracki J. 2002. Geografia regionalna Polski. Wydawnictwo Naukowe PWN, Warszawa,
- wnioski złożone do planu;

3) strony internetowe:

- <http://gios.gov.pl>,
- <http://mjwp.gios.gov.pl>,
- <http://geologia.pgi.gov.pl>,
- <http://maps.geoportal.gov.pl>,
- <http://kornik.e-mapa.net/>,
- <https://www.google.pl/maps>.

Powyższe materiały, wizja terenowa oraz informacje przekazane przez Urząd Miasta i Gminy pozwoliły rozpoznać stan środowiska, jego użytkowanie, podatność na degradację oraz możliwości podniesienia jego kondycji. Prognozę oddziaływania na środowisko sporządzono przy zastosowaniu metody opisowej, polegającej na charakterystyce istniejących zasobów środowiska oraz łączeniu w całość posiadanej wiedzy o dotychczasowych mechanizmach funkcjonowania środowiska i wskazaniu, jakie potencjalne skutki mogą wystąpić w środowisku w wyniku realizacji ustaleń planu. Skonfrontowano zaproponowane rozwiązania planistyczne z istniejącymi uwarunkowaniami przyrodniczymi. Oceniono potencjalne zagrożenie środowiska oraz wpływ skutków realizacji ustaleń planu na jego funkcjonowanie. Zwrócono uwagę na ewentualne niepożądane konsekwencje, proponując sposoby ich zminimalizowania. Prognozę oddziaływania na poszczególne komponenty środowiska przedstawiono za pomocą techniki listy identyfikacyjnej, w zakresie, jaki umożliwia obecny stan dostępnej informacji o środowisku oraz w dostosowaniu do stopnia szczegółowości ustaleń projektu planu.

## 2. Charakterystyka stanu i funkcjonowania środowiska

### 2.1. Położenie i użytkowanie terenu

Obszar objęty opracowaniem położony jest w miejscowości Robakowo, w rejonie ulic: Polnej, Szerokiej, Nowina i torów kolejowych. Powierzchnia przedmiotowego terenu wynosi ok. 31 ha. Większość działek znajdujących się w granicach projektu planu jest zainwestowana. Występuje na nich zabudowa mieszkaniowa jednorodzinna, zabudowa mieszkaniowo-usługowa i zabudowa usługowa. Działki niezainwestowane są użytkowane rolniczo, bądź stanowią nieużytki (Ryc. 1.). Przez omawiany teren przebiegają napowietrzne linie elektroenergetyczne średniego napięcia 15 kV. Na przedmiotowym obszarze funkcjonuje sieć wodociągowa. Brak sieci kanalizacji sanitarnej. Sąsiedztwo obszaru objętego opracowaniem stanowią tereny zabudowy mieszkaniowej jednorodzinnej, tereny zabudowy mieszkaniowo-usługowej oraz tereny użytkowane rolniczo. Wzdłuż południowej granicy opracowania przebiega linia kolejowa znaczenia państwowego nr 272 Kluczbork – Poznań Główny.

Ryc. 1. Lokalizacja obszaru objętego projektem planu na tle ortofotomapy



— — granica obszaru objętego projektem planu

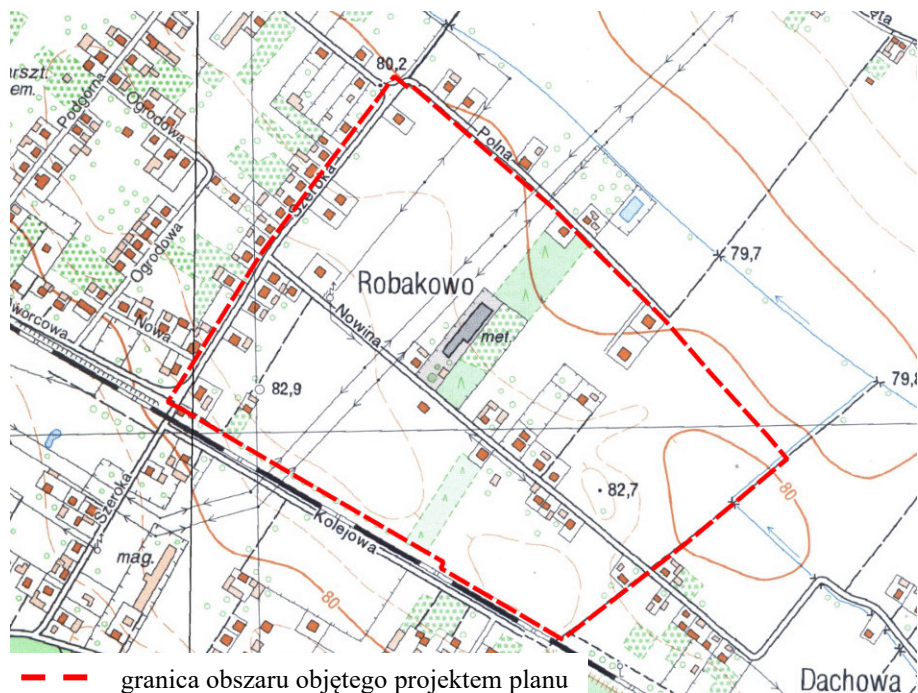
Źródło: <http://mapy.geoportal.gov.pl/>

### 2.2. Rzeźba terenu

Według regionalizacji fizyczno-geograficznej J. Kondrackiego (2002) przedmiotowy obszar znajduje się w prowincji Niż Środkowoeuropejski (31), podprowincji Pojezierza Południowobałtyckie (314-316), w makroregionie Pojezierze Wielkopolskie (315.5), w mezoregionie Równina Wrzesińska (315.56). Równina stanowi dość płaską lub łagodnie pofalowaną powierzchnię wysoczyzny polodowcowej, rozciętą rynną jezior Kórnickich (o przebiegu z północnego-zachodu na południowy-wschód) oraz równoległe przebiegającą do niej doliną Średzkiej Strugi.

Omawiany obszar jest równinny, położony na wysokości ok. 80,0 – 82,9 m n.p.m. (Ryc. 2.). Przedmiotowe grunty nie należą do terenów potencjalnie zagrożonych ruchami masowymi lub osuwiskami.

Ryc. 2. Lokalizacja obszaru objętego projektem planu na tle mapy topograficznej



Źródło: <http://mapy.geoportal.gov.pl/>

### 2.3. Budowa geologiczna, surowce naturalne

Pod względem geologicznym gmina Kórnik położona jest w obrębie monokliny przedsudeckiej. Utwory mezozoiczne z okresu jury i kredy wykształcone są w postaci margli i wapieni. Ich strop zalega na głębokości ok. 170 m p.p.t. Warstwę utworów kenozoicznych tworzą osady trzeciorzędowe takie jak: piaski ilaste oraz ropy oligoceńskie, pochodzące z miocenu piaski i żwiry z przewarstwieniami węgla brunatnego, jak również osady plioceniczne wykształcone w postaci warstwy ropy poznańskich. Łączna miąższość utworów trzeciorzędu na obszarze gminy wynosi 250 - 300 m. Utwory czwartorzędowe reprezentowane są przez gliny zwałowe zlodowceń środkowopolskich i północnopolskich, które lokalnie zostały rozdzielone przez warstwę piaszczysto-żwirowych osadów wodnolodowcowych.

Zgodnie z Mapą geologiczną Polski w podłożu przedmiotowego obszaru występują gliny zwałowe, ich zwierzeliny oraz piaski i żwiry lodowcowe.

W granicach analizowanego obszaru nie występują złoża surowców naturalnych.

Przedmiotowy teren obejmuje koncesja nr 32/96/p z dnia 19.07.1996 r. na poszukiwanie i rozpoznawanie złóż ropy naftowej i gazu ziemnego w rejonie „Kórnik-Środa”, ważna do dnia 19.07.2024 r.

### 2.4. Warunki wodne

#### Wody powierzchniowe

Na obszarze opracowania nie występują wody powierzchniowe. Wzdłuż północno-wschodniej granicy projektu planu oraz w odległości ok. 100 m na północ od jego granic przepływa rów melioracyjny. Północna część przedmiotowego obszaru jest zdrenowana.

Na podstawie mapy zagrożenia powodziowego, zawierającej zgodnie z przepisami ustawy Prawo wodne m.in. granice zasięgu wód o prawdopodobieństwie wystąpienia  $p=1\%$  (tj. średnio raz na 100 lat) oraz  $p=10\%$  (tj. raz na 10 lat) ustalono, że teren objęty opracowaniem znajduje się poza obszarem szczególnego zagrożenia powodzią, na którym prawdopodobieństwo wystąpienia powodzi jest średnie i wynosi raz na 100 lat ( $p=1\%$ ), jak również poza obszarem szczególnego zagrożenia powodzią, na którym prawdopodobieństwo wystąpienia powodzi jest wysokie i wynosi raz na 10 lat ( $p=10\%$ ). Ponadto przedmiotowy teren znajduje się poza obszarem, na którym prawdopodobieństwo

wystąpienia powodzi jest niskie i wynosi raz na 500 lat ( $p=0,2\%$ ) oraz poza obszarem narażonym na zalanie w przypadku zniszczenia lub uszkodzenia wału przeciwpowodziowego.

Monitoring stanu wód, prowadzony jest według tzw. Ramowej Dyrektywy Wodnej. Obecnie przedmiotem badań monitoringowych jakości wód powierzchniowych są jednolite części wód (JCW). Pojęcie to, wprowadzone przez Ramową Dyrektywę Wodną, oznacza oddzielny i znaczący element wód powierzchniowych taki jak: jezioro, zbiornik, strumień, rzeka lub kanał, część strumienia, rzeki lub kanału, wody przejściowe lub pas wód przybrzeżnych.

Teren opracowania położony jest w granicach naturalnej JCWP Kopel do Głuszynki (RW600016185747) oraz naturalnej JCWP Głuszynka (RW6000251857489), na obszarze dorzecza Odry, w regionie wodnym Warty. Zgodnie z Planem gospodarowania wodami na obszarze dorzecza Odry, przyjętym rozporządzeniem Rady Ministrów z dnia 18 października 2016 r., celem środowiskowym dla JCWP Kopel do Głuszynki i JCWP Głuszynka w zakresie stanu ekologicznego jest dobry stan ekologiczny, a w zakresie stanu chemicznego jest dobry stan chemiczny. Celem środowiskowym w zakresie elementów hydromorfologicznych jest dobry stan (II klasa). Ponadto dla osiągnięcia celów środowiskowych istotne jest umożliwienie swobodnej migracji organizmów wodnych przez zachowanie lub przywrócenie ciągłości ekologicznej cieków. Osiągnięcie celów środowiskowych dla JCWP Kopel do Głuszynki i JCWP Głuszynka jest zagrożone.

Monitoring jakości wód powierzchniowych na przedmiotowym obszarze prowadzony był przez Główny Inspektorat Ochrony Środowiska. Badania wykonane w 2019 roku w punkcie pomiarowo-kontrolnym Kopel - Szczytniki, znajdującym się najbliższym obszarowi objętego opracowaniem, w granicach JCWP Kopel do Głuszynki, wykazały następujące wyniki:

- klasa elementów biologicznych: 3,
- klasa elementów hydromorfologicznych: 3,
- klasa elementów fizykochemicznych: >2,
- klasa stanu ekologicznego: 3 – stan umiarkowany,
- ocena stanu JCWP: zły stan wód.

Badania wykonane w 2019 i 2021 roku w punkcie pomiarowo-kontrolnym Głuszynka - Kamionki, znajdującym się najbliższym obszarowi objętego opracowaniem, w granicach JCWP Głuszynka, wykazały następujące wyniki:

- klasa elementów biologicznych: 2 (2019 r.),
- klasa elementów hydromorfologicznych: 1 (2019 r.),
- klasa elementów fizykochemicznych: >2 (2019 r.),
- klasa stanu ekologicznego: 3 – stan umiarkowany (2019 r.),
- stan chemiczny: dobry (2021 r.)
- ocena stanu JCWP: zły stan wód (2021 r.).

### Wody podziemne

Obszar objęty projektem planu położony jest w zasięgu jednolitej części wód podziemnych nr 60 (JCWPd) nr 60 (GW600060). Na terenie tym rozpoznano wody pitne w utworach czwartorzędowych i neogeńsko-paleogeńskich, występujące do głębokości 200-270 m w strukturach hydrogeologicznych o zróżnicowanej genezie i rozprzestrzenieniu. Wody w utworach czwartorzędowych występują w piaskach różnej granulacji i żwirach rzecznych, wodnolodowcowych struktur różnej genezy, na który składają się trzy poziomy o regionalnym rozprzestrzenieniu, choć nie zawsze ciągłym: gruntowy, międzyglinowy górny, międzyglinowy dolny. W poziomie gruntowym zwierciadło wody jest swobodne i zalega na głębokości 0,5 - 9,0 m. Poziom ten zasilany jest w głównej mierze infiltracją opadów, a jedynie w dolinach rzecznych, także z drenażu poziomów wód wgłębnych oraz z infiltracji wód powierzchniowych. W obrębie poziomu mioceńskiego można wyróżnić trzy warstwy wodonośne: dolną, środkową i górną, związane z cyklicznością sedymentacji utworów brunatnowęglowych miocenu. Zasilanie poziomu mioceńskiego zachodzi na drodze przesączania się wody z poziomów czwartorzędowych poprzez kompleks iltów poznańskich trzeciorzędu i glin morenowych czwartorzędu, zwłaszcza w miejscach zmniejszania się ich grubości.<sup>1</sup>

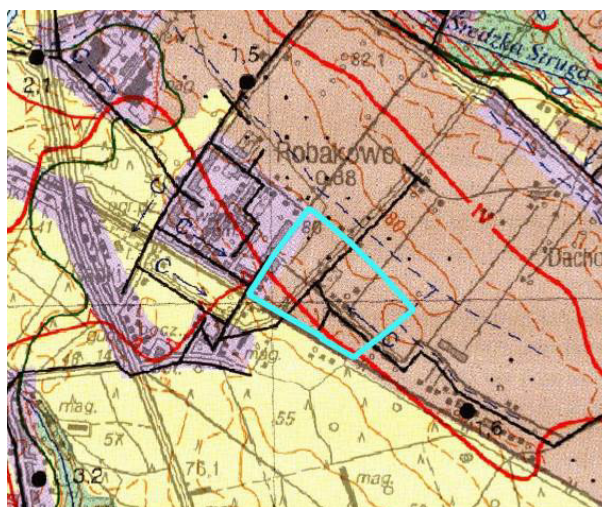
---

<sup>1</sup> <http://mjwp.gios.gov.pl>



Według Mapy Hydrograficznej Polski w granicach obszaru objętego opracowaniem należy spodziewać się zalegania I poziomu wód gruntowych na głębokości 1 – 2 m p.p.t. (Ryc. 3).

Ryc. 3. Lokalizacja obszaru objętego projektem planu na tle mapy hydrograficznej



— granica obszaru objętego projektem planu

Kl	Przepuszczalność	Rodzaje gruntów	Kl	Przepuszczalność	Rodzaje gruntów
1	łatwa	rumosze i żwiry	4	zmienna	grunty organiczne
2	średnia	piaski i skały lite silnie uszczelnione	5	zróżnicowana	grunty antropogeniczne
3	słaba	gliny i pyły	6	bardzo słaba	skały lite słabo uszczelnione i ily

Źródło: <http://maps.geoportal.gov.pl>

W podłożu przedmiotowego obszaru występują gliny i pyły o słabej przepuszczalności. Przepuszczalność gruntów, która określa warunki obiegu wody, związana jest z rozmieszczeniem utworów skalnych na tle rzeźby terenu. Najważniejszą rolę odgrywają cechy litologiczne skał i gruntów, które informują o zdolności do przewodzenia wody. Przepuszczalność pionowa wskazuje na możliwości zasilania wód podziemnych. Szczególną rolę odgrywa przepuszczalność utworów powierzchniowych, tj. gruntów zalegających pod warstwą poziomu próchniczego, zwykle znajdującego się na głębokości do 1 m poniżej powierzchni terenu. W niniejszym przypadku występowanie w podłożu przedmiotowego terenu gruntów o słabej przepuszczalności wskazuje na utrudnioną możliwość infiltracji wód opadowych i roztopowych do wód podziemnych.

Na przedmiotowym obszarze nie występują ujęcia wód podziemnych. Teren objęty projektem planu nie jest położony w strefie ochronnej ujęcia wód podziemnych, ani w strefie ochrony sanitarnej cmentarzy.

Omawiany teren położony jest w zasięgu Głównego Zbiornika Wód Podziemnych nr 143 Subzbiornik Inowrocław - Gniezno oraz Głównego Zbiornika Wód Podziemnych nr 144 Dolina Kopalna Wielkopolska.

Subzbiornik Inowrocław - Gniezno (GZWP nr 143) należy do wgłębnych struktur hydrogeologicznych i ma dobrą izolację od powierzchni terenu utworami słabo przepuszczalnymi, które skutecznie chronią go przed zanieczyszczeniem z powierzchni terenu i poziomów wodonośnych czwartorzędu. Warstwy wodonośne tworzą piaski drobne i pylaste neogenu (miocenu) i paleogenu (oligocenu). Zasoby dyspozycyjne GZWP nr 143 oszacowano na 92 552 m<sup>3</sup>/d, co stanowi 40,0% zasobów odnawialnych oraz 57% zasobów pochodzących z infiltracji i przesączania z warstw nadkładu uzyskanych na modelu. Dla Subzbiornika Inowrocław - Gniezno nie wyznaczono obszaru ochronnego ze względu na niską podatność na zanieczyszczenie z powierzchni terenu warunkowaną wgłębnym usytuowaniem i dobrą izolacją utworami słabo przepuszczalnymi. Zagrożenia antropogeniczne, jakie mogą oddziaływać na GZWP nr 143, są związane ze zubożeniem zasobów

w wyniku intensywnej eksploatacji oraz pogorszeniem jakości wód zbiornika (wzbudzenie ascenzyjnego dopływu wód gorszej jakości). Zagrożenie jakości wód GZWP nr 143 może wynikać z nieodpowiednich warunków funkcjonowania ujęć wód podziemnych (nieprzestrzegania ograniczeń hydrogeologicznych – nadmierna eksploatacja) mogąc przyczyniać się do intensyfikowania dopływu wód o gorszej jakości ze strefy wód zasolonych i o podwyższonej barwie oraz dopływu wód zasolonych od struktur solnych.

W rejonie GZWP nr 144 gospodarczo są wykorzystywane wody słodkie występujące w utworach piaszczysto-żwirowych czwartorzędu i neogenu–paleogenu, piaskowcowo-węglanowych utworach kredy i jury do głębokości 200 m, sporadycznie do ok. 300 m. Wód podziemnych zbiornika do tej pory nie zanieczyszczono. Zasoby dyspozycyjne wynoszą dla całego zbiornika 394 298,4 m<sup>3</sup>/d, co stanowi 62% zasobów odnawialnych. W części obszaru czasy potencjalnej migracji zanieczyszczeń są mniejsze od 25 lat. Biorąc pod uwagę zasady i kryteria wydzielen terenów ochronnych na obszarze GZWP nr 144 o powierzchni 4 122,4 km<sup>2</sup> wyznaczono 9 terenów ochronnych o łącznej powierzchni 30,4 km<sup>2</sup>.<sup>2</sup>

Ocenę jakości wód podziemnych w punktach pomiarowych w ramach monitoringu operacyjnego stanu chemicznego wód podziemnych w 2020 r. (wg badań PIG), przeprowadzono w trzech punktach monitoringowych w miejscowości Borówiec, zlokalizowanych na obszarze JCWPd nr 60, na gruntach leśnych. Badania wykazały II, III i IV klasę jakości.

Ocena stanu wód podziemnych wykonana została na zasadach określonych w rozporządzeniu Ministra Gospodarki Morskiej i Żeglugi Śródlądowej z dnia 11 października 2019 r. w sprawie kryteriów i sposobu oceny stanu jednolitych części wód podziemnych (Dz. U. 2019 r. poz. 2148). Zgodnie z ww. rozporządzeniem klasa II to wody dobrej jakości, w których wartości niektórych elementów fizykochemicznych są podwyższone w wyniku naturalnych procesów zachodzących w wodach podziemnych lub wartości elementów fizykochemicznych nie wskazują na wpływ działalności człowieka albo wpływ ten jest bardzo słaby. Klasa III oznacza wody zadowalającej jakości, w których wartości elementów fizykochemicznych są podwyższone w wyniku naturalnych procesów zachodzących w wodach podziemnych lub słabego wpływu działalności człowieka. Natomiast klasa IV oznacza wody niezadowalającej jakości, w których wartości elementów fizykochemicznych są podwyższone w wyniku naturalnych procesów zachodzących w wodach podziemnych lub wskazują na wyraźny wpływ działalności człowieka.

Zgodnie z informacjami dostępnymi na stronie internetowej Głównego Inspektoratu Ochrony Środowiska w 2019 r. zarówno stan chemiczny, jak i stan ilościowy wód podziemnych JCWPd nr 60 został określony jako dobry.

## 2.5. Gleby

Zgodnie z mapą glebowo-rolniczą, gleby występujące na obszarze objętym projektem planu to gleby należące do kompleksu 5 - żytniego (żytnio-ziemniaczanego) dobrego i 4 - żytniego (żytnio-ziemniaczanego) bardzo dobrego. Występują gleby bielcowe i pseudobielcowe (A) wytworzone z piasków słabo gliniastych (ps) średnio głęboko zalegających na glinach lekkich (gl) oraz z piasków gliniastych lekkich (pgl) płytko zalegających na glinach lekkich (gl) (Ryc. 4.).

W granicach opracowania projektu planu występują grunty orne należące do klasy bonitacyjnej IIIb, IVa, IVb, V. Przedmiotowe grunty klasy IIIb wymagają uzyskania zgody ministra właściwego do spraw rozwoju wsi na zmianę przeznaczenia gruntów rolnych i leśnych na cele nierolnicze i nieleśne, o której mowa w art. 7 ust. 1÷2 ustawy z dnia 3 lutego 1995 r. o ochronie gruntów rolnych i leśnych.

---

<sup>2</sup> Mikołajków J., Sadurski A., red., 2017, Informator PSH. Główne Zbiorniki Wód Podziemnych w Polsce



## 2.7. Flora i fauna

Na działkach zabudowanych znajdujących się w granicach przedmiotowego obszaru występuje roślinność trawiasta oraz zadrzewienia składające się z takich gatunków jak: sosna zwyczajna, świerk pospolity, modrzew europejski, brzoza brodawkowata, wierzba biała, żywotniki, sumak octowiec. Ponadto w ogrodach przydomowych występują drzewa owocowe, rośliny zielne oraz rośliny ozdobne. Roślinność obszarów niezainwestowanych tworzy zbiorowiska o charakterze łąkowym, dość jednolite w strukturze gatunkowej, z typowymi gatunkami trawiastymi zasiedlającymi biocenozy łąkowe - kłosówką wełnistą, kupkówką pospolitą i kostrzewą czerwoną. Na znajdujących się w granicach opracowania obszarach użytkowanych rolniczo szata roślinna reprezentowana jest w okresie wegetacyjnym przez gatunki roślin uprawnych. Uprawom polowym towarzyszą zbiorowiska roślinności segetalnej, chwastów jedno- lub dwuletnich, rzadziej bylin, pozostające w zależności od rodzaju i pory zabiegów agrotechnicznych. Na skarpie rowu melioracyjnego, przepływającego wzdłuż północno-wschodniej granicy projektu planu, dominują gatunki traw z rodziny wiechlinowatych i turzycowatych oraz pokrzywa zwyczajna.

Na obszarze objętym opracowaniem nie stwierdzono występowania roślin i grzybów chronionych na podstawie rozporządzenia Ministra Środowiska z dnia 9 października 2014 r. w sprawie ochrony gatunkowej roślin (Dz. U. z 2014 r. poz. 1409) oraz rozporządzenia Ministra Środowiska z dnia 9 października 2014 r. w sprawie ochrony gatunkowej grzybów (Dz. U. z 2014 r. poz. 1408).

Fauna występująca na obszarze objętym opracowaniem to głównie ptactwo oraz zwierzyzna związana z siedliskami polnymi: mysz polna, kret, jeż, ryjówka, lis, wróbel, sroka, gawron. Jeż zachodni, kret, ryjówka (aksamitna i malutka), myszy (zaroślowa i zielna) oraz większość gatunków ptaków ujęte są w rozporządzeniu Ministra Środowiska z dnia 16 grudnia 2016 r. w sprawie ochrony gatunkowej zwierząt (Dz. U. z 2022 r. poz. 2380). Działki zabudowane są ogrodzone, co uniemożliwia swobodną migrację zwierząt. Przepływający w sąsiedztwie obszaru opracowania rów melioracyjny stanowi potencjalne siedlisko płazów objętych w Polsce ochroną gatunkową.

## 2.8. Dziedzictwo kulturowe i zabytki

Na terenie opracowania nie występują obszary, ani obiekty objęte ochroną konserwatorską.

## 2.9. Klimat lokalny

Klimat gminy Kórnik, podobnie jak całego Niżu Polskiego, jest wynikiem ścierania się klimatu oceanicznego i kontynentalnego. Według regionalizacji klimatyczno-rolniczej, region poznański należy do dzielnicy środkowej, charakteryzującej się najmniejszym rocznym opadem poniżej 550 mm oraz znaczną ilością wiatrów o przewadze zachodnich. Czas trwania okresu wegetacyjnego waha się od 210 do 220 dni. Średnia roczna temperatura powietrza nieznacznie przekracza 8°C. Charakterystycznymi cechami tego klimatu są: stosunkowo małe roczne amplitudy powietrza, wczesna wiosna, długie lato, łagodna i krótka zima z małą pokrywą śnieżną.

Warunki klimatu lokalnego są generalnie zbieżne z powyższym opisem klimatu gminy Kórnik. Jednakże z uwagi na położenie przedmiotowego obszaru w sąsiedztwie terenów zabudowanych oraz gruntów użytkowanych rolniczo, dobową amplitudę temperatur może być nieco wyższa, a powietrze bardziej suche.

## 2.10. Jakość powietrza

Monitoring zmian jakości powietrza wraz z oceną poziomu substancji w powietrzu prowadzony jest na przedmiotowym obszarze przez Główny Inspektorat Ochrony Środowiska. Wynikiem oceny, zarówno pod kątem kryteriów dla ochrony zdrowia jak i kryteriów dla ochrony roślin, dla wszystkich substancji podlegających ocenie, jest zaliczenie strefy do jednej z poniższych klas:

1. w klasyfikacji podstawowej:

- do klasy A – jeżeli stężenia zanieczyszczenia na terenie strefy nie przekraczają odpowiednio poziomów dopuszczalnych lub poziomów docelowych,
- do klasy C – jeżeli stężenia zanieczyszczeń na terenie strefy przekraczają poziomy dopuszczalny lub poziomy docelowy powiększony o margines tolerancji, a w przypadku gdy margines tolerancji nie jest określony – poziomy dopuszczalny lub poziomy docelowy.

2. w klasyfikacji dodatkowej:

- do klasy A1 – brak przekroczenia poziomu dopuszczalnego dla pyłu PM<sub>2,5</sub> – dla fazy II tj.  $\leq 20 \mu\text{g}/\text{m}^3$ ,
- do klasy C1 – przekroczenie poziomu dopuszczalnego dla pyłu PM<sub>2,5</sub> – dla fazy II tj.  $> 20 \mu\text{g}/\text{m}^3$ ,
- do klasy D1 – jeżeli poziom stężeń ozonu nie przekracza poziomu celu długoterminowego,
- do klasy D2 – jeżeli poziom stężeń ozonu przekracza poziom celu długoterminowego.

Dodatkową klasyfikację wprowadzono na potrzeby raportowania do Komisji Europejskiej.

Zaliczenie strefy do określonej klasy zależy od stężeń zanieczyszczeń występujących na jej obszarze i wiąże się z wymaganiami dotyczącymi działań na rzecz poprawy jakości powietrza lub na rzecz utrzymania tej jakości.

W roku 2022 Główny Inspektorat Ochrony Środowiska opublikował „Roczną ocenę jakości powietrza w województwie wielkopolskim. Raport wojewódzki za rok 2021”. Zgodnie z ówczesnie obowiązującym rozporządzeniem Ministra Środowiska z dnia 2 sierpnia 2012 r. w sprawie stref, w których dokonuje się oceny jakości powietrza (Dz. U. z 2012 r. poz. 914) gmina Kórnik należała do strefy wielkopolskiej\_2. Na podstawie oceny poziomu poszczególnych substancji dokonano klasyfikacji stref, w których są dotrzymane lub przekraczane przewidziane prawem poziomy dopuszczalne lub docelowe oraz poziomy celów długoterminowych. Każdej strefie, dla każdego zanieczyszczenia przypisano właściwy symbol klasy.

W efekcie oceny przeprowadzonej pod kątem ochrony roślin, w zakresie dwutlenku siarki, tlenków azotu oraz ozonu strefę wielkopolską\_2 zaliczono do klasy A (Ryc. 6.). W dodatkowej klasyfikacji w odniesieniu do poziomu celu długoterminowego strefie przypisano klasę D2.

Ryc. 6. Klasy stref dla poszczególnych zanieczyszczeń, uzyskane w ocenie rocznej dokonanej z uwzględnieniem kryteriów ustanowionych w celu ochrony roślin - klasyfikacja podstawowa (klasy: A, C)

Lp.	Nazwa strefy	Kod strefy	SO <sub>2</sub>	NO <sub>x</sub>	O <sub>3</sub> <sup>1</sup>
1	strefa wielkopolska_2	PL3004	A	A	A

<sup>1)</sup> Dla ozonu – poziom celu długoterminowego strefa wielkopolska\_2 uzyskała klasę D2.

Źródło: <http://powietrze.gios.gov.pl/>

Pod kątem ochrony zdrowia dla poziomu dopuszczalnego dwutlenku siarki, dwutlenku azotu, ołowiu, benzenu, tlenku węgla oraz poziomu docelowego ozonu, kadmu, arsenu i niklu strefę wielkopolską\_2 zaliczono do klasy A. Dokonując oceny stref dla pyłu zawieszonego PM<sub>2,5</sub> dla poziomu dopuszczalnego II fazy strefa wielkopolska\_2 uzyskała klasę C1. W strefie wielkopolskiej\_2 stwierdzono przekroczenia poziomu docelowego dla benzo(a)pirenu – strefę zaliczono do klasy C.

W ramach oceny wykonano również dodatkową klasyfikację zaliczając strefę wielkopolską\_2:

- w przypadku ozonu w odniesieniu do poziomu celu długoterminowego - do klasy D2,
- w przypadku pyłu PM<sub>2,5</sub> poziomu dopuszczalnego I fazy - do klasy A (Ryc. 7.).

Ryc. 7. Klasy stref dla poszczególnych zanieczyszczeń, uzyskane w ocenie rocznej dokonanej z uwzględnieniem kryteriów ustanowionych w celu ochrony zdrowia ludzi – klasyfikacja podstawowa (klasy: A, C)

Lp.	Nazwa strefy	Kod strefy	SO <sub>2</sub>	NO <sub>2</sub>	C <sub>6</sub> H <sub>6</sub>	CO	O <sub>3</sub>	PM10	Pb	As	Cd	Ni	B(a)P	PM <sub>2,5</sub>
1	aglomeracja poznańska	PL3001	A	A	A	A	A <sup>1</sup>	A	A	A	A	A	C	A1
2	strefa wielkopolska_2	PL3004	A	A	A	A	A <sup>1</sup>	C	A	A	A	A	C	C1 <sup>2</sup>

<sup>1)</sup> Dla ozonu – poziom celu długoterminowego, strefy uzyskały klasę D2.

<sup>2)</sup> Dla pyłu zawieszony PM<sub>2,5</sub> – poziom dopuszczalny I faza, strefa wielkopolska\_2 uzyskała klasę A.

Źródło: <http://powietrze.gios.gov.pl/>

Interpretując wyniki klasyfikacji, w szczególności wskazujące na potrzebę opracowania programów ochrony powietrza, należy pamiętać, że wynik taki nie powinien być utożsamiany ze stanem jakości powietrza na obszarze całej strefy. Klasa C może oznaczać np. lokalny problem związany z daną substancją. Należy podkreślić, że stężenia pyłu PM<sub>10</sub> wykazują wyraźną zmienność sezonową – przekroczenia dotyczą tylko sezonu zimnego (grzewczego).

Ocena roczna dla roku 2021 wykonana pod kątem ochrony zdrowia odniesiona do roku 2020 wykazała pogorszenie jakości powietrza w zakresie pyłu zawieszony PM<sub>10</sub> – dla roku 2021 przypisano klasę C strefie wielkopolskiej\_2, dla roku 2020 wszystkie strefy uzyskały klasę A. Podobnie jest w przypadku pyłu zawieszony PM<sub>2,5</sub> – w ocenie dla roku 2020 klasę A1 przypisano dwóm strefom (aglomeracja poznańska i strefa miasto Kalisz), w ocenie dla roku 2021 jednej (aglomeracja poznańska). W przypadku benzo(a)pirenu w pyłe zawieszonym PM<sub>10</sub>, w ocenie dla roku 2021, podobnie jak w ocenach dla lat 2020 i 2019, ocenianym strefom przypisano klasę C. W ocenie wykonanej pod kątem ochrony roślin dla dwutlenku siarki i tlenków azotu utrzymano klasę A i klasę D2 dla ozonu.

Zaliczenie strefy do klasy C dla danego zanieczyszczenia oznacza konieczność wyznaczenia obszarów przekroczeń i zakwalifikowanie strefy do opracowania programów ochrony powietrza. Uchwałą Nr XXI/391/20 z dnia 13 lipca 2020 r. Sejmik Województwa Wielkopolskiego przyjął Program ochrony powietrza dla strefy wielkopolskiej (Dz. Urz. Woj. Wielkopolskiego z 2020 r. poz. 5954).

## 2.11. Klimat akustyczny

Zgodnie z rozporządzeniem Ministra Środowiska z dnia 14 czerwca 2007 r. w sprawie dopuszczalnych poziomów hałasu w środowisku (Dz. U. z 2014 r. poz. 112), dopuszczalne poziomy hałasu w środowisku powodowanego przez poszczególne grupy źródeł hałasu wyrażone są:

- wskaźnikami  $L_{AeqD}$  - równoważny poziom dźwięku A dla pory dnia (rozumianej jako przedział czasu od godz. 6<sup>00</sup> do godz. 22<sup>00</sup>) oraz  $L_{AeqN}$  - równoważny poziom dźwięku A dla pory nocy (rozumianej jako przedział czasu od godz. 22<sup>00</sup> do godz. 6<sup>00</sup>), które to wskaźniki mają zastosowanie do ustalania i kontroli warunków korzystania ze środowiska, w odniesieniu do jednej doby,
- wskaźnikami  $L_{DWN}$  - długookresowy średni poziom dźwięku A wyrażony w decybelach (dB), wyznaczony w ciągu wszystkich dób w roku, z uwzględnieniem pory dnia (rozumianej jako przedział czasu od godz. 6<sup>00</sup> do godz. 18<sup>00</sup>), pory wieczoru (rozumianej jako przedział czasu od godz. 18<sup>00</sup> do godz. 22<sup>00</sup>) oraz pory nocy (rozumianej jako przedział czasu od godz. 22<sup>00</sup> do godz. 6<sup>00</sup>) oraz  $L_N$  - długookresowy średni poziom dźwięku A wyrażony w decybelach (dB), wyznaczony w ciągu wszystkich pór nocy w roku (rozumianych jako przedział czasu od godz. 22<sup>00</sup> do godz. 6<sup>00</sup>), które to wskaźniki mają zastosowanie do prowadzenia długookresowej polityki w zakresie ochrony przed hałasem.

Dopuszczalne wartości poziomu hałasu w środowisku dla poszczególnych rodzajów terenów regulują przepisy ww. rozporządzenia Ministra Środowiska. Ich wartości zaprezentowano poniżej (Tabela 1.).

Tabela 1. Dopuszczalne poziomy hałasu w środowisku powodowanego przez poszczególne grupy źródeł hałasu

Rodzaj terenu	Dopuszczalny poziom hałasu w dB								Dopuszczalny długookresowy średni poziom dźwięku A w dB							
	Drogi lub linie kolejowe		Pozostałe obiekty i działalność będąca źródłem hałasu		Starty, lądowania i przeloty statków powietrznych		Linie energetyczne		Drogi lub linie kolejowe		Pozostałe obiekty i działalność będąca źródłem hałasu		Starty, lądowania i przeloty statków powietrznych		Linie energetyczne	
	LAeqD	LAeqN	LAeqD	LAeqN	LAeqD	LAeqN	LAeqD	LAeqN	LDWN	LN	LDWN	LN	LDWN	LN	LDWN	LN
Tereny zabudowy mieszkaniowej jednorodzinnej	61	56	50	40	60	50	50	45	64	59	50	40	60	50	50	45
Tereny mieszkaniowo-usługowe	65	56	55	45	60	50	50	45	68	59	55	45	60	50	50	45
Tereny zabudowy związanej ze stałym lub czasowym pobytem dzieci i młodzieży	61	56	50	40	55	45	45	40	64	59	50	40	55	45	45	40
Tereny domów opieki społecznej	61	56	50	40	55	45	45	40	64	59	50	40	55	45	45	40
Tereny zabudowy mieszkaniowej wielorodzinnej i zamieszkania zbiorowego	65	56	55	45	60	50	50	45	68	59	55	45	60	50	50	45
Tereny zabudowy zagrodowej	65	56	55	45	60	50	50	45	68	59	55	45	60	50	50	45

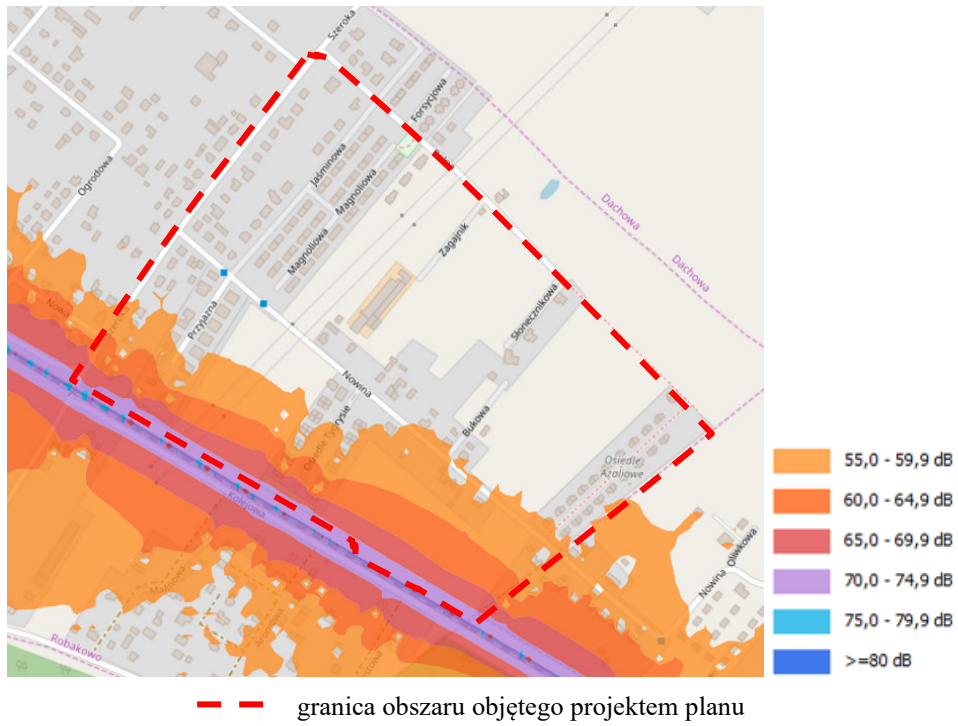
Źródło: Rozporządzenie Ministra Środowiska z dnia 14 czerwca 2007 r. w sprawie dopuszczalnych poziomów hałasu w środowisku

Spełnienie powyższych wymogów, określonych rozporządzeniem Ministra Środowiska, nie gwarantuje stworzenia mieszkańcom warunków, w których nie występuje uciążliwe oddziaływanie hałasu. Przyjęte standardy podyktowane są realnymi możliwościami ograniczania hałasów.

Klimat akustyczny na obszarze objętym projektem planu kształtowany jest przede wszystkim przez ruch samochodowy odbywający się drogami publicznymi i drogami wewnętrznymi znajdującymi się w granicach opracowania oraz sąsiadującymi z obszarem objętym opracowaniem. Dla przedmiotowych dróg nie prowadzono badań natężenia ruchu, ani badań klimatu akustycznego w ich otoczeniu. Na podstawie obserwacji dokonanych podczas wizji lokalnej na omawianym terenie, ocenia się, że ruch komunikacyjny na ww. drogach charakteryzuje się niskim natężeniem i nie powoduje przekroczenia dopuszczalnych poziomów hałasu.

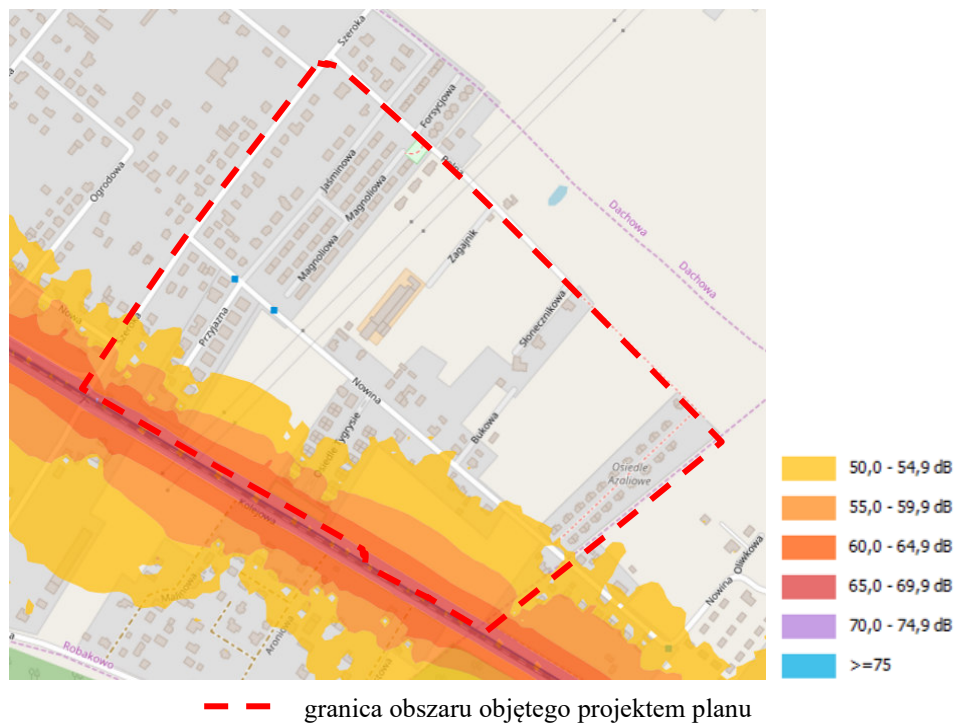
W bezpośrednim sąsiedztwie obszaru opracowania przebiega linia kolejowa znaczenia państwowego nr 272 Kluczbork – Poznań Główny, odcinek Jarocin – Poznań Krzesiny, o średnim dobowym natężeniu ruchu wynoszącym 89 pociągów, z czego 28 stanowią pociągi towarowe (dane z 2021 r.). Ponadto w bezpośrednim sąsiedztwie obszaru opracowania, w km 184,023 linii kolejowej nr 272, w ciągu drogi gminnej (ul. Szeroka) znajduje się przejazd kolejowo-drogowy kategorii A, który może być dodatkowym źródłem uciążliwości akustycznych. Jak wynika ze strategicznej mapy hałasu opracowanej dla przedmiotowej lokalizacji, dostępnej na portalu mapowym pod adresem: <http://mapa.plk-sa.pl/>, tereny zabudowy mieszkaniowej jednorodzinnej położone w odległości do ok. 45 m do granicy terenu kolejowego narażone są na przekroczenia dopuszczalnych norm hałasu o wartościach od 1,0 dB do 10,0 dB (Ryc. 8. – Ryc. 11.).

Ryc. 8. Mapa imisyjna dla odcinka linii kolejowej nr 272 - wskaźnik  $L_{DWN}$  [dB]



Źródło: <http://mapa.plk-sa.pl/>

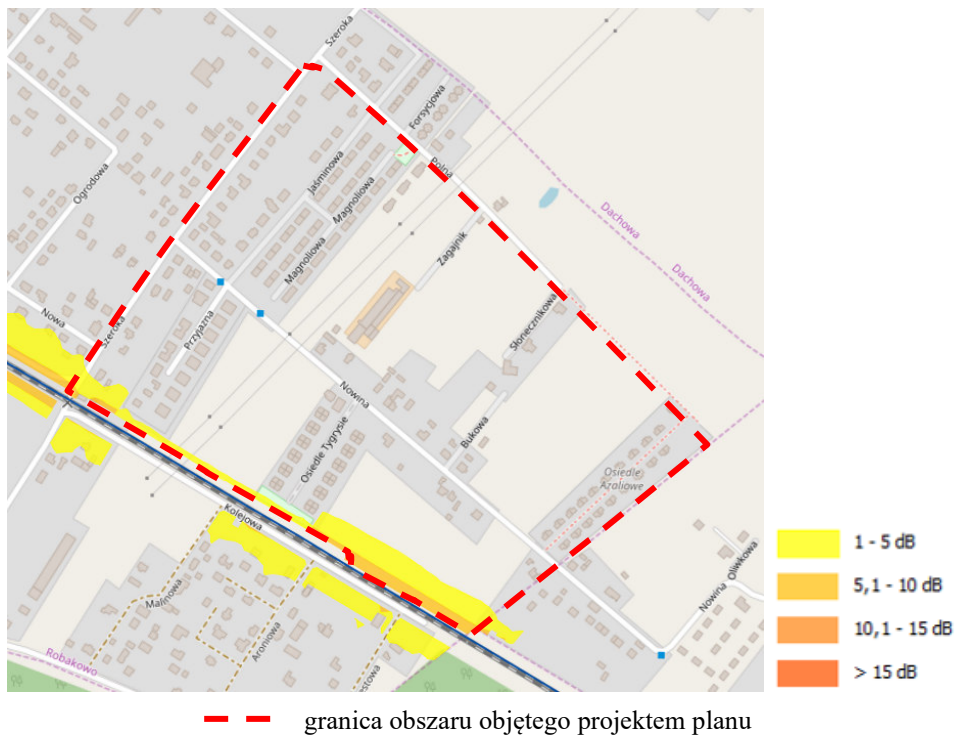
Ryc. 9. Mapa imisyjna dla odcinka linii kolejowej nr 272 - wskaźnik  $L_N$  [dB]



Źródło: <http://mapa.plk-sa.pl/>



Ryc. 10. Mapa terenów zagrożonych hałasem dla odcinka linii kolejowej nr 272 - wskaźnik  $L_{DWN}$  [dB]



Źródło: <http://mapa.plk-sa.pl/>

Ryc. 11. Mapa terenów zagrożonych hałasem dla odcinka linii kolejowej nr 272 - wskaźnik  $L_N$  [dB]



Źródło: <http://mapa.plk-sa.pl/>

Obszar objęty projektem planu zlokalizowany jest w zasięgu strefy podejścia samolotów do lotniska wojskowego Poznań - Krzesiny, zatem na klimat akustyczny omawianego terenu kształtowany jest również przez ruch samolotów. Hałas ten ma charakter chwilowy, a częstotliwość jego występowania jest zmienna w ciągu roku oraz w ciągu doby.

Dodatkowe uciążliwości akustyczne może generować ruch statków powietrznych korzystających z prywatnego lotniska w Żernikach, oddalonego o ok. 3 km od granic opracowania projektu planu.

### **3. Informacja o zawartości i głównych celach projektu miejscowego planu zagospodarowania przestrzennego**

#### **3.1. Cel opracowania projektu planu**

Zgodnie z ustawą o planowaniu i zagospodarowaniu przestrzennym, miejscowy plan ma ustalić przeznaczenie terenów, sposób ich zagospodarowania i zabudowy, z uwzględnieniem ładu przestrzennego oraz dostosowaniem struktury zabudowy i intensywności zagospodarowania do uwarunkowań przyrodniczych i przestrzennych tego terenu oraz otoczenia.

Na terenie objętym opracowaniem obecnie obowiązuje miejscowy plan zagospodarowania przestrzennego miasta i gminy Kórnik w Robakowie (dz. nr ewid.: 242/1, 242/2, 242/3, 242/4, 239, 238, 237, 236/2, 236/3, 236/4, cz. dz. 189, 332, 331/1, 331/2, 331/3, 344, 242/5), zatwierdzony uchwałą nr XXVI/294/2000 Rady Miejskiej w Kórniku z dnia 27 września 2000 r. (Dz. Urz. Woj. Wlkp. nr 73 z 25.10.2000 r., poz. 968) oraz miejscowy plan zagospodarowania przestrzennego terenu działek o nr ew. 346/3 i 346/4 z obrębu Robakowo w gminie Kórnik, zatwierdzony uchwałą nr XIII/127/99 Rady Miejskiej w Kórniku z dnia 30 czerwca 1999 r. (Dz. Urz. Woj. Wlkp. nr 38 z 2.06.2000 r., poz. 443). Celem opracowania projektu planu jest określenie zasad zabudowy i zagospodarowania terenu oraz ujednoczenie i aktualizacja zapisów obowiązujących na przedmiotowym terenie planów miejscowych. Opracowanie miejscowego planu zagospodarowania przestrzennego następuje z inicjatywy Komisji Infrastruktury, Rozwoju i Polityki Przestrzennej.

#### **3.2. Ustalenia projektu planu**

Przedmiotem ustaleń projektu planu dotyczących przeznaczenia terenu są:

- tereny zabudowy mieszkaniowej jednorodzinnej (MNW);
- tereny zabudowy mieszkaniowej jednorodzinnej bliźniaczej (MNB);
- tereny zabudowy mieszkaniowej jednorodzinnej wolnostojącej lub usług (MNW-U);
- tereny usług (U);
- tereny dróg lokalnych (KDL);
- teren drogi dojazdowej (KDD);
- tereny komunikacji drogowej wewnętrznej (KR);
- teren komunikacji pieszej (KPP);
- tereny elektroenergetyki (IE);
- tereny zieleni urządzonej (ZP);
- teren zieleni naturalnej (ZN);
- tereny niesklasyfikowane - tereny kolejowe (N).

W projekcie planu zawarto następujące zapisy istotne z punktu widzenia ochrony środowiska – ustala się:

- zakaz lokalizacji przedsięwzięć mogących zawsze lub potencjalnie znacząco oddziaływać na środowisko z wyjątkiem inwestycji celu publicznego, sieci i obiektów infrastruktury technicznej;
- zagospodarowanie odpadów zgodnie z przepisami odrębnymi;
- dopuszczenie wytwarzania energii z odnawialnych źródeł energii z wyłączeniem wolnostojących urządzeń wytwarzających energię z odnawialnych źródeł energii o mocy zainstalowanej większej niż 500 kW oraz biogazowni i elektrowni wiatrowych;

- nakaz uwzględnienia ograniczeń i zakazów w zakresie eksploatacji instalacji, w których następuje spalanie paliw dla celów grzewczych, zgodnie z przepisami odrębnymi;
- ochronę powierzchni ziemi, powietrza i wód, zgodnie z przepisami odrębnymi o ochronie środowiska, tj. ustawą z dnia 27 kwietnia 2001 r. Prawo ochrony środowiska;
- w strefie zieleni, wskazanej na rysunku planu:
  - a) zachowanie lub nasadzenia zieleni,
  - b) zakaz lokalizacji miejsc postojowych,
  - c) 100% powierzchni biologicznie czynnej;
- nakaz zachowania dopuszczalnych poziomów hałasu w środowisku określonych w przepisach odrębnych na terenach oznaczonych na rysunku planu symbolami:
  - a) 1MNW, 2MNW, 3MNW, 4MNW, 5MNW, 6MNW, 7MNW, 8MNW, 9MNW, 10MNW, 11MNW, 12MNW, 13MNW, 14MNW, 15MNW, 16MNB, 1MNB, 2MNB, 3MNB, 4MNB, 5MNB, 6MNB, 7MNB, 8MNB, 9MNB, 10MNB, 11MNB, 12MNB, 13MNB – jak dla terenów mieszkaniowych jednorodzinnych,
  - b) 1MNW-U, 2MNW-U, 3MNW-U, 4MNW-U, 5MNW-U, 6MNW-U, 7MNW-U – jak dla terenów mieszkaniowo-usługowych,
  - c) w przypadku lokalizacji na terenach: 1U, 2U i 3U:
    - obiektów zamieszkania zbiorowego jak dla terenów zabudowy zamieszkania zbiorowego,
    - zabudowy związanej ze stałym lub czasowym pobytem dzieci i młodzieży jak dla terenów zabudowy związanej ze stałym lub czasowym pobytem dzieci i młodzieży,
    - domów opieki społecznej jak dla terenów domów opieki społecznej;
- w zakresie gospodarki wodno-ściekowej:
  - a) zaopatrzenie w wodę z sieci wodociągowej,
  - b) odprowadzanie ścieków bytowych i przemysłowych zgodnie z przepisami odrębnymi,
  - c) zagospodarowanie wód opadowych i roztopowych zgodnie z przepisami odrębnymi, przy czym wyklucza się możliwość ich odprowadzania na teren kolejowy i wykorzystania do tego celu kolejowych urządzeń odwadniających.

### **3.3. Powiązania z innymi dokumentami**

#### Studium uwarunkowań i kierunków zagospodarowania przestrzennego

Zgodnie z ustawą o planowaniu i zagospodarowaniu przestrzennym ustalenia planu w zakresie tekstowym i graficznym muszą być powiązane z ustaleniami Studium uwarunkowań i kierunków zagospodarowania przestrzennego gminy, który to dokument określa politykę przestrzenną gminy, w tym zasady zagospodarowania przestrzennego jej poszczególnych części. Rada Miasta i Gminy uchwała miejscowy plan po wcześniejszym stwierdzeniu jego zgodności ze Studium.

W obowiązującym dokumencie Studium uwarunkowań i kierunków zagospodarowania przestrzennego gminy Kórnik obszar objęty projektem planu przeznaczony jest pod tereny zabudowy zagrodowej, mieszkaniowej jednorodzinnej i tereny zabudowy usługowej, oznaczone symbolem „RM,MN,U” oraz tereny zabudowy mieszkaniowej jednorodzinnej i tereny zabudowy usługowej, oznaczone symbolem „MN/U”.

Biorąc pod uwagę przeznaczenie terenów określone w projekcie planu, jego uchwalenie będzie stanowić realizację polityki przestrzennej gminy wyrażonej w Studium.

#### Plan zagospodarowania przestrzennego województwa wielkopolskiego

Zapisy projektu planu wykazują powiązanie z ustaleniami Uchwały Nr V/70/19 Sejmiku Województwa Wielkopolskiego z dnia 25 marca 2019 r. w sprawie uchwalenia „Planu zagospodarowania przestrzennego województwa wielkopolskiego wraz z Planem zagospodarowania przestrzennego miejskiego obszaru funkcjonalnego Poznania” (Dz. Urz. Woj. Wielkopolskiego z 2019 r., poz. 4021), w której zawarto kierunki polityki przestrzennej na szczeblu województwa. W projekcie planu uwzględniono obszary o znaczeniu ponadlokalnym, występujące na przedmiotowym terenie lub w jego bliskim sąsiedztwie, tj. główne zbiorniki wód podziemnych nr 144 Dolina Kopalna Wielkopolska oraz nr 143 Subzbiornik Inowrocław – Gniezno, linię kolejową o znaczeniu państwowym nr 272 Kluczbork – Poznań Główny, lotnisko wojskowe Poznań – Krzesiny,

lotnisko Żerniki, a także lotnicze urządzenia naziemne. W projekcie planu wskazuje się położenie i ochronę terenu objętego planem w granicach Głównego Zbiornika Wód Podziemnych nr 143 Subzbiornik Inowrocław – Gniezno oraz położenie i ochronę terenu objętego planem w granicach Głównego Zbiornika Wód Podziemnych nr 144 Dolina Kopalna Wielkopolska, jak również ustala się uwzględnienie w zagospodarowaniu terenu ograniczeń wynikających z położenia w sąsiedztwie linii kolejowej nr 272 Kluczbork – Poznań Główny, zgodnie z przepisami odrębnymi. Ponadto ustalono maksymalną wysokość budynków oraz zakaz budowy lub rozbudowy obiektów budowlanych, sprzyjających występowaniu zwierząt stwarzających zagrożenie dla ruchu statków powietrznych.

### **3.4. Potencjalne zmiany stanu środowiska w przypadku braku realizacji ustaleń projektu planu**

W przypadku braku realizacji ustaleń analizowanego projektu planu przekształcenia środowiska przyrodniczego na części przedmiotowego terenu będą następować na skutek realizacji ustaleń obowiązujących miejscowych planów zagospodarowania przestrzennego. Zgodnie z tymi dokumentami omawiany obszar przeznaczony jest pod tereny zabudowy mieszkaniowej jednorodzinnej oraz ciągi pieszo-jezdne. W wyniku realizacji ustaleń obowiązujących planów miejscowych wystąpić mogą przede wszystkim przekształcenia powierzchni ziemi i krajobrazu, w związku z posadowieniem budynków i obiektów im towarzyszących. Zmianie mogą ulec również warunki odpływu wód opadowych spowodowane utwardzeniem terenu. W związku z funkcjonowaniem zabudowy, zarówno istniejącej, jak i mogącej potencjalnie powstać, będzie występować emisja zanieczyszczeń do powietrza w związku ze spalaniem paliw wykorzystywanych do ogrzewania budynków, emisja spalin z samochodów użytkowników terenu, jak również emisja hałasu komunikacyjnego.

Dla większości analizowanego obszaru nie obowiązuje żaden plan miejscowy. Brak przeprowadzenia procedury opracowania planu uniemożliwiłby właściwe ukształtowanie funkcjonalno-przestrzenne terenów objętych opracowaniem planu. Sytuacja taka może utrudnić kształtowanie ładu przestrzennego oraz skuteczną ochronę środowiska przyrodniczego. Obszary objęte planem są bardzo atrakcyjne do zainwestowania, z uwagi na bliskość miasta Kórnik oraz dogodne połączenie komunikacyjne z Poznaniem. Lokalizacja inwestycji w oparciu o indywidualne decyzje administracyjne może rodzić negatywne skutki w skali lokalnej dla danego terenu. Bez obowiązującego planu istnieje zagrożenie wprowadzania w chaotyczny sposób nowych inwestycji generujących dla obszaru planu oraz jego otoczenia zbyt dużo emisji zanieczyszczeń powietrza i wód oraz hałasu, przy jednoczesnym braku rozwiązań pozwalających na ograniczanie negatywnego oddziaływania antropopresji na środowisko, tj. stosowania niskoemisyjnych nośników energii, utrzymanie standardów jakości środowiska w zakresie emisji hałasu czy ochrony wód. Rozwój zainwestowania w oparciu o decyzje administracyjne bez odpowiednich rozwiązań w zakresie ochrony przed zanieczyszczeniami powietrza i wód oraz hałasem, może spowodować stopniowe pogorszenie stanu środowiska lub zwiększenie ryzyka wystąpienia takiego pogorszenia. Zbyt intensywne zainwestowanie terenów może wiązać się z uszczelnieniem dużych powierzchni terenów, co wpłynie na znaczne zmniejszenie zdolności infiltracyjnych gruntów i pogorszenie warunków retencyjnych terenów. Realizacja nowej zabudowy przy braku kompleksowych rozwiązań określonych w planie miejscowym spowodować również może pogorszenie walorów krajobrazowych przedmiotowego terenu.

## **4. Istniejące problemy ochrony środowiska istotne z punktu widzenia projektu planu**

Ochrona środowiska związana jest z różnymi rodzajami ludzkiej aktywności i skupia się na takich zagadnieniach jak zanieczyszczenie powietrza, wód i gleb, gospodarce odpadami oraz takich zjawiskach jak utrata różnorodności biologicznej, wprowadzanie gatunków inwazyjnych czy genetycznie modyfikowanych.

Do głównych problemów z zakresu ochrony środowiska istotnych z punktu widzenia projektowanego dokumentu należy:

- degradacja powierzchni ziemi spowodowana rolniczym użytkowaniem,
- wzrost udziału powierzchni utwardzonych i zmiana warunków odpływu wód opadowych,

- wzrost emisji zanieczyszczeń powietrza (emisje z systemów grzewczych, z ciągów komunikacyjnych), a w konsekwencji przekroczenie wymaganych prawem norm jakości powietrza atmosferycznego, wymagające prowadzenia działań na rzecz utrzymania jakości lub poprawy warunków aerosanitarnych,
- osiągnięcie celów środowiskowych określonych dla JCWP, w granicach której znajduje się przedmiotowy obszar.

Na przedmiotowym terenie nie występują problemy ochrony środowiska dotyczące obszarów podlegających ochronie na podstawie ustawy z dnia 16 kwietnia 2004 r. o ochronie przyrody.

## **5. Cele ochrony środowiska ustanowione na szczeblu międzynarodowym, wspólnotowym i krajowym oraz sposoby ich uwzględniania w projekcie planu**

Do dokumentów rangi międzynarodowej ujmujących cele ochrony środowiska istotne z punktu widzenia projektu planu miejscowego należą ratyfikowane przez Polskę konwencje międzynarodowe:

- Konwencja Genewska (1979) w sprawie transgranicznego zanieczyszczania powietrza na dalekie odległości mająca na celu ochronę człowieka i jego środowiska przed zanieczyszczeniem powietrza oraz dążenie do ograniczenia i stopniowego zmniejszania i zapobiegania zanieczyszczeniom powietrza, łącznie z transgranicznym zanieczyszczaniem powietrza na dalekie odległości,
- Ramowa Konwencja Narodów Zjednoczonych w sprawie zmian klimatu (Rio de Janeiro, 1992), której głównym celem jest zapobieganie dalszym zmianom klimatu globalnego, ze szczególnym uwzględnieniem długoterminowego jego ocieplania na skutek wzrostu stężenia gazów cieplarnianych w atmosferze oraz Protokół z Kioto (1998) stanowiący uzupełnienie Konwencji klimatycznej,
- Konwencja o dostępie do informacji, udziale społeczeństwa w podejmowaniu decyzji oraz dostępie do sprawiedliwości w sprawach dotyczących środowiska, sporządzona w Aarhus dnia 25 czerwca 1998 r. (Dz. U. z 2003 r. Nr 78 poz. 706), której podstawowym celem jest ochrona prawa każdej osoby do życia w środowisku odpowiednim dla jej zdrowia. Dla osiągnięcia celu w Konwencji określono działania w trzech obszarach dotyczących: zapewnienia społeczeństwu przez władze publiczne dostępu do informacji dotyczących środowiska, ułatwienia udziału społeczeństwa w podejmowaniu decyzji mających wpływ na środowisko, rozszerzenia warunków dostępu do wymiaru sprawiedliwości w sprawach dotyczących środowiska,
- Europejska Konwencja Krajobrazowa sporządzona we Florencji w 2000 roku ma na celu ochronę różnorodności krajobrazów europejskich, zarówno naturalnych, jak i kulturowych, a także racjonalne zagospodarowanie i planowanie krajobrazu.

Akcesja Polski do Unii Europejskiej nałożyła na Polskę nowe obowiązki, wynikające z konieczności dostosowania prawa polskiego do regulacji unijnych. Ochrona środowiska wraz z Traktatem z Maastricht (1991) włączona została przez Wspólnoty Europejskie do spisu ich stałych zadań, dla których określono cele działań zapobiegawczych i regulujących. Obecnie prawo Unii Europejskiej regulujące ochronę środowiska liczy sobie kilkaset aktów prawnych, obejmujących dyrektywy, rozporządzenia, decyzje i zalecenia. Do priorytetów Unii Europejskiej w dziedzinie ochrony środowiska zaliczyć należy m.in. przeciwdziałanie zmianom klimatu, ochronę różnorodności biologicznej, ograniczenie wpływu zanieczyszczenia na zdrowie, a także lepsze wykorzystanie zasobów naturalnych.

Do dokumentów ustanowionych na szczeblu wspólnotowym, formułujących cele ochrony środowiska, istotne z punktu widzenia omawianego projektu planu, zaliczyć można:

- Dyrektywę 2001/42/WE Parlamentu Europejskiego i Rady z dnia 27 czerwca 2001 r. w sprawie oceny wpływu niektórych planów i programów na środowisko, której celem jest zapewnienie wysokiego poziomu ochrony środowiska i przyczynienie się do uwzględniania aspektów środowiskowych w przygotowaniu i przyjmowaniu planów i programów w celu wspierania stałego rozwoju, poprzez zapewnienie, że zgodnie z niniejszą dyrektywą

dokonywana jest ocena wpływu na środowisko niektórych planów i programów, które potencjalnie mogą powodować znaczący wpływ na środowisko,

- Dyrektywa 2000/60/WE Parlamentu Europejskiego i Rady z dnia 23 października 2000 r. ustanawiająca ramy wspólnotowego działania w dziedzinie polityki wodnej, której celem jest ustalenie ram dla ochrony śródlądowych wód powierzchniowych, wód przejściowych, wód przybrzeżnych oraz wód podziemnych,
- Dyrektywa 2006/118/WE Parlamentu Europejskiego i Rady z dnia 12 grudnia 2006 r. w sprawie ochrony wód podziemnych przed zanieczyszczeniem i pogorszeniem ich stanu, która ustanawia szczególne środki, określone w art. 17 ust. 1 i 2 dyrektywy 2000/60/WE, w celu zapobiegania i ochrony przed zanieczyszczeniem wód podziemnych,
- Dyrektywa Parlamentu Europejskiego i Rady 2008/50/WE z dnia 21 maja 2008 r. w sprawie jakości powietrza i czystszej jakości powietrza dla Europy, która ma na celu m.in. utrzymanie jakości powietrza, tam gdzie jest ona dobra, oraz jej poprawę w pozostałych przypadkach.

Projekt planu respektuje zasady ochrony środowiska ustanowione na szczeblu międzynarodowym i wspólnotowym, poprzez wprowadzenie odpowiednich zapisów określających zasady ochrony środowiska i przyrody.

W odniesieniu do ustanowionego w Konwencji Genewskiej i Dyrektywie UE z dnia 21 maja 2008 r. celu ochrony człowieka i jego środowiska przed zanieczyszczeniem powietrza, w projekcie planu ustala się nakaz uwzględnienia ograniczeń i zakazów w zakresie eksploatacji instalacji, w których następuje spalanie paliw dla celów grzewczych, zgodnie z przepisami odrębnymi, tj. zgodnie z postanowieniami uchwały Nr XXXIX/941/17 Sejmiku Województwa Wielkopolskiego z dnia 18 grudnia 2017 r. w sprawie wprowadzenia, na obszarze województwa wielkopolskiego, ograniczeń lub zakazów w zakresie eksploatacji instalacji, w których następuje spalanie paliw.

W myśl Europejskiej Konwencji Krajobrazowej sporządzonej we Florencji dnia 20 października 2000 r. (Dz. U. z 2006 r. Nr 14, poz. 98), której celem jest promowanie ochrony, gospodarki i planowania krajobrazu oraz organizowanie współpracy europejskiej w tym zakresie, opartej na wymianie doświadczeń, specjalistów i tworzeniu dobrej praktyki krajobrazowej, krajobraz jest ważnym elementem życia ludzi zamieszkujących w miastach i na wsiach, na obszarach zdegradowanych, pospolitych, jak również odznaczających się wyjątkowym pięknem. Ustalenia Konwencji wskazują na konieczność prowadzenia działań na rzecz zachowania i utrzymania ważnych lub charakterystycznych cech krajobrazu tak, aby ukierunkować i harmonizować zmiany, które wynikają z procesów społecznych, gospodarczych i środowiskowych. W celu realizacji zapisów Konwencji podejmuje się działania zmierzające m.in. do: prawnego uznania krajobrazów jako istotnego komponentu otoczenia ludzi, ustanowienia procedur udziału społeczeństwa w procesach planowania i zarządzania krajobrazem, jak również uwzględniania kwestii krajobrazowych we wszelkich działaniach związanych z zarządzaniem przestrzenią.

Respektując zapisy Konwencji Krajobrazowej w projekcie planu zawarto ustalenia dotyczące zasad ochrony i kształtowania ładu przestrzennego i krajobrazu. Projekt wskazuje tereny przeznaczone pod zabudowę wraz z ich obsługą komunikacyjną powiązaną z istniejącym układem drogowym, jak również tereny wyłączone z możliwości lokalizacji zabudowy. W projekcie planu za pomocą nieprzekraczalnych i obowiązujących linii zabudowy wskazuje się obszary, w granicach których możliwe jest sytuowanie budynków i wiat. Ponadto określa się maksymalne wielkości poszczególnych parametrów zabudowy, w tym maksymalną powierzchnię zabudowy działki budowlanej, wysokość budynków i geometrię dachów, jak również kolorystykę pokryć dachów oraz kolorystykę elewacji budynków. Dodatkowo ustala się zasady lokalizacji tablic reklamowych i urządzeń reklamowych oraz ogrodzeń, w celu ograniczenia możliwości realizacji urządzeń i obiektów wpływających ujemnie na krajobraz.

Cele ustanowione na szczeblu międzynarodowym i wspólnotowym zostały przeniesione do krajowych i lokalnych dokumentów i na ich podstawie są realizowane. Odpowiednie odniesienia są obecne w ustawodawstwie krajowym. Zgodnie z art. 14 ustawy z dnia 27 kwietnia 2001 r. Prawo ochrony środowiska, polityka ochrony środowiska jest prowadzona na podstawie strategii rozwoju, programów i dokumentów programowych, o których mowa w ustawie z dnia 6 grudnia 2006 r. o zasadach

prowadzenia polityki rozwoju. Polityka ochrony środowiska jest prowadzona również za pomocą wojewódzkich, powiatowych i gminnych programów ochrony środowiska.

Istotne z punktu widzenia opracowywanego dokumentu są: Polityka ekologiczna państwa 2030 – strategia rozwoju w obszarze środowiska i gospodarki wodnej, Plan gospodarowania wodami na obszarze dorzecza Odry, jak również Program ochrony powietrza dla strefy wielkopolskiej.

#### Polityka ekologiczna państwa 2030 – strategia rozwoju w obszarze środowiska i gospodarki wodnej (PEP2030)

W systemie dokumentów strategicznych PEP2030 stanowi doprecyzowanie i operacjonalizację zapisów SOR. W związku z powyższym, cel główny PEP2030, tj. Rozwój potencjału środowiska na rzecz obywateli i przedsiębiorców, został przeniesiony wprost ze Strategii na rzecz Odpowiedzialnego Rozwoju do roku 2020 (z perspektywą do 2030 r.). Cele szczegółowe PEP2030 zostały określone w odpowiedzi na zidentyfikowane w diagnozie najważniejsze trendy w obszarze środowiska, w sposób umożliwiający zharmonizowanie kwestii związanych z ochroną środowiska z potrzebami gospodarczymi i społecznymi. Kierunki interwencji obejmują wszystkie obszary tematyczne polityki ochrony środowiska. Stanowią wiązki działań i projektów strategicznych przyczyniających się do realizacji celów szczegółowych PEP2030:

1. Środowisko i zdrowie. Poprawa jakości środowiska i bezpieczeństwa ekologicznego:
  - Zrównoważone gospodarowanie wodami, w tym zapewnienie dostępu do czystej wody dla społeczeństwa i gospodarki oraz osiągnięcie dobrego stanu wód;
  - Likwidacja źródeł emisji zanieczyszczeń do powietrza lub istotne zmniejszenie ich oddziaływania;
  - Ochrona powierzchni ziemi, w tym gleb;
  - Przeciwdziałanie zagrożeniom środowiska oraz zapewnienie bezpieczeństwa biologicznego, jądrowego i ochrony radiologicznej.
2. Środowisko i gospodarka. Zrównoważone gospodarowanie zasobami środowiska:
  - Zarządzanie zasobami dziedzictwa przyrodniczego i kulturowego, w tym ochrona i poprawa stanu różnorodności biologicznej i krajobrazu;
  - Wspieranie wielofunkcyjnej i trwale zrównoważonej gospodarki leśnej;
  - Gospodarka odpadami w kierunku gospodarki o obiegu zamkniętym;
  - Zarządzanie zasobami geologicznymi poprzez opracowanie i wdrożenie polityki surowcowej państwa;
  - Wspieranie wdrażania ekoinnowacji oraz upowszechnianie najlepszych dostępnych technik BAT.
3. Środowisko i klimat. Łagodzenie zmian klimatu i adaptacja do nich oraz zarządzanie ryzykiem klęsk żywiołowych:
  - Przeciwdziałanie zmianom klimatu;
  - Adaptacja do zmian klimatu i zarządzanie ryzykiem klęsk żywiołowych.

W odniesieniu do wyżej wymienionych celów PEP2030 w projekcie planu ustalono:

- w celu zapewnienia zrównoważonego gospodarowania wodami – zaopatrzenie w wodę z sieci wodociągowej;
- w celu zmniejszenia oddziaływania źródeł emisji zanieczyszczeń do powietrza – nakaz uwzględnienia ograniczeń i zakazów w zakresie eksploatacji instalacji, w których następuje spalanie paliw dla celów grzewczych, zgodnie z przepisami odrębnymi;
- w celu ochrony powierzchni ziemi – maksymalną powierzchnię zabudowy działki budowlanej, jak również ustalono minimalny udział powierzchni terenu biologicznie czynnego na działce;
- w celu przeciwdziałaniu zagrożeniom środowiska – zakaz lokalizacji przedsięwzięć mogących zawsze lub potencjalnie znacząco oddziaływać na środowisko, z wyjątkiem inwestycji celu publicznego, sieci i obiektów infrastruktury technicznej.

### Plan gospodarowania wodami na obszarze dorzecza Odry

Istotnym dokumentem na poziomie krajowym, dotyczącym ochrony wód, jest Plan gospodarowania wodami na obszarze dorzecza Odry, przyjęty rozporządzeniem Rady Ministrów z dnia 18 października 2016 r. (Dz. U. z 2016 r. poz. 1967), w którym zapisano cele środowiskowe dla poszczególnych jednolitych części wód powierzchniowych (JCWP) i podziemnych (JCWPd).

Wyznaczając cele środowiskowe dla poszczególnych JCWP brano ponadto pod uwagę ocenę stanu lub potencjału ekologicznego i stanu chemicznego dokonaną na podstawie dostępnych danych monitoringowych z lat 2010-2012 (w przypadku rzek) lub 2010-2013 (w przypadku jezior).

Teren opracowania położony jest w granicach naturalnej JCWP Kopel do Głuszynki (RW600016185747) oraz naturalnej JCWP Głuszynka (RW6000251857489), na obszarze dorzecza Odry, w regionie wodnym Warty. Zgodnie z Planem gospodarowania wodami na obszarze dorzecza Odry, przyjętym rozporządzeniem Rady Ministrów z dnia 18 października 2016 r., celem środowiskowym dla JCWP Kopel do Głuszynki i JCWP Głuszynka w zakresie stanu ekologicznego jest dobry stan ekologiczny, a w zakresie stanu chemicznego jest dobry stan chemiczny. Celem środowiskowym w zakresie elementów hydromorfologicznych jest dobry stan (II klasa). Ponadto dla osiągnięcia celów środowiskowych istotne jest umożliwienie swobodnej migracji organizmów wodnych przez zachowanie lub przywrócenie ciągłości ekologicznej cieków. Osiągnięcie celów środowiskowych dla JCWP Kopel do Głuszynki i JCWP Głuszynka jest zagrożone.

W zlewni JCWP Kopel do Głuszynki występuje presja rolnicza. W programie działań zaplanowano wszystkie możliwe działania mające na celu ograniczenie tej presji tak, aby możliwe było osiągnięcie wskaźników zgodnych z wartościami dla dobrego stanu. Z uwagi jednak na czas niezbędny dla wdrożenia działań, a także okres niezbędny aby wdrożone działania przyniosły wymierne efekty, dobry stan będzie mógł być osiągnięty do roku 2027.

W zlewni JCWP Głuszynka występuje presja rolnicza. W programie działań zaplanowano wszystkie możliwe działania mające na celu ograniczenie tej presji tak, aby możliwe było osiągnięcie wskaźników zgodnych z wartościami dla dobrego stanu. Z uwagi jednak na czas niezbędny dla wdrożenia działań, a także okres niezbędny aby wdrożone działania przyniosły wymierne efekty, dobry stan będzie mógł być osiągnięty do roku 2027.

Celem środowiskowym dla JCWPd jest dobry stan ilościowy i chemiczny, charakteryzowany wartościami wskaźników zgodnie z rozporządzeniem o ocenie wód podziemnych. Stan ilościowy obrazuje wpływ poboru wody na części wód podziemnych. Natomiast stan chemiczny odnosi się do parametrów fizykochemicznych wód podziemnych (zarówno traktowanych jako zanieczyszczenia, jak i skażenie). Zgodnie z metodyką wyznaczania celów środowiskowych w latach 2012-2013, w sytuacji, gdy JCWPd zidentyfikowano jako niezagrożone nieosiągnięciem celów środowiskowych, celem dla wód jest dobry stan chemiczny i ilościowy. Cel ten został określony przy pomocy kryteriów charakteryzujących dobry stan chemiczny lub ilościowy zgodnie z rozporządzeniem o ocenie wód podziemnych. Natomiast dla JCWPd zagrożonych nieosiągnięciem celów środowiskowych, ale będących zgodnie z oceną stanu na 2012 r. w stanie dobrym, brakowało podstaw do wskazania przesłanek do ustalenia odstępstw. Celem środowiskowym jest dobry stan chemiczny i ilościowy, zidentyfikowany przy pomocy parametrów cechujących dobry stan chemiczny i ilościowy. W przypadku JCWPd, które zostały zidentyfikowane jako zagrożone i będące w stanie słabym zgodnie z oceną stanu na 2012 r., wykonano wstępną procedurę włączeń, czyli ustalenia odstępstw od celów środowiskowych. Wstępnie zaproponowano odstępstwa od celów środowiskowych w postaci przedłużenia terminu osiągnięcia celów oraz ustalenie mniej rygorystycznych celów, które powinny zostać ostatecznie potwierdzone analizami presji i wpływów.

Obszar opracowania projektu planu zlokalizowany jest w granicach JCWPd nr 60 (GW600060). Zgodnie z „Planem”, celem środowiskowym dla ww. JCWPd w zakresie stanu chemicznego jest dobry stan chemiczny, natomiast celem środowiskowym w zakresie stanu ilościowego jest dobry stan ilościowy. Osiągnięcie celów środowiskowych dla JCWPd nr 60 nie jest zagrożone.

Zgodnie z ustaleniami projektu planu na przedmiotowym obszarze nie przewiduje się realizacji inwestycji mogących znacząco negatywnie wpłynąć na stan ilościowy i jakościowy JCW. W celu ograniczenia negatywnego oddziaływania wynikającego ze wzrostu powierzchni utwardzonych Rw projekcie planu ustalono minimalny udział powierzchni terenu biologicznie czynnego na działce



oraz wyznaczono tereny zieleni urządzonej i teren zieleni naturalnej, co pozwoli na przenikanie wód opadowych i roztopowych w głąb profilu glebowego i zasilanie wód podziemnych. Mając na uwadze powyższe zakłada się, że wprowadzone w projekcie planu ustalenia nie przyczynią się do pogorszenia jakości wód na omawianym terenie i nie spowodują nieosiągnięcia celów środowiskowych zawartych w „Planie gospodarowania wodami na obszarze dorzecza Odry”.

#### Program ochrony powietrza dla strefy wielkopolskiej

Projekt planu uwzględnia działania naprawcze zawarte w Programie ochrony powietrza dla strefy wielkopolskiej, przyjętym Uchwałą Nr XXI/391/20 Sejmiku Województwa Wielkopolskiego z dnia 13 lipca 2020 r. (Dz. Urz. Woj. Wielkopolskiego z 2020 r., poz. 5954). Do działań naprawczych zawartych w „Programie” należą:

- Ograniczenie emisji z ogrzewania indywidualnego w komunalnym zasobie mieszkaniowym i budynkach użyteczności publicznej w gminach strefy wielkopolskiej.
- Zachęty finansowe na modernizację budynków mieszkalnych oraz na wymianę kotłów, pieców i palenisk w gminach strefy wielkopolskiej.
- Inwentaryzacja źródeł ogrzewania indywidualnego na terenie gmin.
- Kontrola realizacji uchwały ograniczającej stosowanie paliw stałych.
- Termomodernizacja budynków mieszkalnych i użyteczności publicznej.
- Obniżenie emisji komunikacyjnej poprzez regularne utrzymywanie czystości ulic oraz zakaz używania spalinowych i elektrycznych dmuchaw do liści w gminach miejskich i miastach w gminach miejsko-wiejskich.
- Ochrona i zwiększanie udziału zieleni w przestrzeni gmin miejskich strefy wielkopolskiej.
- Edukacja ekologiczna.
- Zapisy w planach zagospodarowania przestrzennego.

Odnosząc się do ww. działań naprawczych, w projekcie planu ustala się nakaz uwzględnienia ograniczeń i zakazów w zakresie eksploatacji instalacji, w których następuje spalanie paliw dla celów grzewczych, zgodnie z przepisami odrębnymi.

## **6. Przewidywane oddziaływanie ustaleń projektu planu na środowisko**

### **6.1. Oddziaływanie na powierzchnię ziemi**

Oddziaływanie skutków realizacji ustaleń projektu planu na powierzchnię ziemi będzie miało charakter długoterminowy i związane będzie z realizacją zabudowy oraz zagospodarowaniem terenów komunikacji. Lokalizacja budynków i utwardzenie gruntu wokół nich spowoduje usunięcie wierzchniej warstwy gleby oraz uszczelnienie fragmentów powierzchni biologicznie czynnej w granicach dotychczas niezainwestowanych działek. Podobnie budowa dróg będzie wymagała zajęcia powierzchniowego terenu i uszczelnienia go zgodnie z technologią budowy obiektów komunikacyjnych. Co więcej istnieje możliwość wystąpienia zmian w ukształtowaniu terenu, obejmujących między innymi wykonanie wykopów, nasypów i wyrównania powierzchni ziemi.

W projekcie planu dopuszcza się lokalizację kondygnacji podziemnej. Przewiduje się, że w przypadku realizacji kondygnacji podziemnych wystąpią znaczne przekształcenia w budowie geologicznej wierzchnich warstw gruntu. Podczas lokalizacji inwestycji, które wprowadzają kondygnacje podziemne, wskazane jest przeprowadzenie szczegółowego badania geotechnicznego, ustalającego nośność gruntów, wykonanego zgodnie z przepisami szczególnymi.

Zmiany w ukształtowaniu terenu oraz strukturze gruntu wystąpią również w przypadku wykonywania robót budowlanych w zakresie sieci i obiektów infrastruktury technicznej. Na skutek prowadzenia prac budowlanych mogą nastąpić zmiany we właściwościach fizycznych i chemicznych podłoża, jak również przekształcenie powierzchni ziemi o charakterze lokalnym i krótkoterminowym, związane z wykonaniem wykopów.

W celu zminimalizowania negatywnego wpływu planowanych inwestycji na środowisko w projekcie planu ograniczono wielkość powierzchni zabudowy w stosunku do powierzchni działki, jak również ustalono minimalny udział powierzchni terenu biologicznie czynnego na działce. Ponadto wyznacza się tereny zieleni urządzonej oraz teren zieleni naturalnej, w ramach których ustala się zakaz lokalizacji

budynków, a także udział powierzchni terenu biologicznie czynnego nie mniejszy niż odpowiednio: 70% i 100%. Dzięki zapisom projektu planu znaczna powierzchnia obszarów objętych opracowaniem pozostanie czynna przyrodniczo, gdyż będzie stanowiła tereny nieutwardzone. W przypadku realizacji miejsc parkingowych na terenie działki należy w miarę możliwości zastosować nawierzchnię z elementów ażurowych lub w formie nawierzchni trawiastej lub innych nawierzchni przepuszczających wodę w celu ograniczenia do minimum uszczelnienie terenu.

W granicach obszaru objętego projektem planu występują grunty rolne chronione III klasy bonitacyjnej. Zgodnie z ustawą z dnia 3 lutego 1995 r. o ochronie gruntów rolnych i leśnych zmiana przeznaczenia gruntów rolnych, stanowiących użytki rolne klas I-III, na cele nierolnicze, wymaga uzyskania zgody ministra właściwego do spraw rozwoju wsi. Na przedmiotowym obszarze grunty orne chronione położone są w otoczeniu istniejących i projektowanych terenów zabudowy mieszkaniowej jednorodzinnej. W związku z powyższym zakłada się, że rolnicze użytkowanie tego terenu nie będzie w przyszłości kontynuowane. Uznaje się zatem za zasadną zmianę przeznaczenia tych gruntów na cele nierolnicze i tym samym pozyskanie nowych terenów inwestycyjnych, które przyczynią się do rozwoju gminy Kórnik.

Podczas realizacji dopuszczonych w projekcie planu przedsięwzięć należy zagospodarować nadmiar mas ziemnych pozyskanych podczas prac w obrębie terenu lub usunąć je zgodnie z przepisami odrębnymi, tj. ustawą z dnia 27 kwietnia 2001 r. Prawo ochrony środowiska oraz ustawą z dnia 3 lutego 1995 r. o ochronie gruntów rolnych i leśnych. W przypadku zanieczyszczenia gleby lub ziemi konieczne jest przeprowadzenie rekultywacji, zgodnie z przepisami odrębnymi, tj. ustawą z dnia 3 lutego 1995 r. o ochronie gruntów rolnych i leśnych oraz ustawą z dnia 13 kwietnia 2007 r. o zapobieganiu szkodom w środowisku i ich naprawie.

Potencjalnym zagrożeniem dla powierzchni ziemi jest ewentualne, niewłaściwe gromadzenie odpadów stałych w obrębie działek budowlanych, do czasu ich odbioru i wywiezienia do Punktu Selektywnego Zbierania Odpadów Komunalnych lub na składowisko. Na etapie funkcjonowania inwestycji odpady należy gromadzić w sposób selektywny w miejscach do tego przeznaczonych na terenie działki budowlanej. Dalsze ich zagospodarowanie nastąpi zgodnie z regulaminem utrzymania czystości i porządku na terenie gminy Kórnik oraz zgodnie z przepisami odrębnymi, tj. ustawą z dnia 14 grudnia 2012 r. o odpadach.

## **6.2. Oddziaływanie na krajobraz**

Przewiduje się, że w granicach projektowanych terenów nastąpi trwale przekształcenie krajobrazu związane z nową zabudową. Należy jednak zaznaczyć, że w projekcie planu formę i gabaryty nowych budynków określono w nawiązaniu do zabudowy istniejącej w sąsiedztwie, z tego względu nie będą one dominować w krajobrazie. Odbiór wizualny poszczególnych fragmentów omawianej przestrzeni będzie miał charakter subiektywny i będzie zależny od zastosowanych form architektonicznych.

Projekt planu formułując parametry i wskaźniki kształtowania zabudowy oraz zagospodarowania terenu zapewnia ochronę i właściwe kształtowanie krajobrazu. Pozytywnie na walory krajobrazowe wpłyną zapisy projektu planu w zakresie zasad ochrony i kształtowania ładu przestrzennego i krajobrazu. Projekt wskazuje tereny przeznaczone pod zabudowę wraz z ich obsługą komunikacyjną powiązaną z istniejącym układem drogowym, jak również tereny wyłączone z możliwości lokalizacji zabudowy. W projekcie planu za pomocą nieprzekraczalnych i obowiązujących linii zabudowy wskazuje się obszary, w granicach których możliwe jest sytuowanie budynków i wiat. Ponadto określa się maksymalne wielkości poszczególnych parametrów zabudowy, w tym maksymalną powierzchnię zabudowy działki budowlanej, wysokość budynków i geometrię dachów, jak również kolorystykę pokryć dachów oraz kolorystykę elewacji budynków. Dodatkowo ustala się zasady lokalizacji tablic reklamowych i urządzeń reklamowych oraz ogrodzeń, w celu ograniczenia możliwości realizacji urządzeń i obiektów wpływających ujemnie na krajobraz.

Istotnym elementem kompozycji urbanistycznej wpływającym na charakter i wygląd danej przestrzeni jest zielen. W projekcie planu ustala się zachowanie minimalnego udziału powierzchni terenu biologicznie czynnego na działce, zróżnicowanego w zależności od rodzaju terenu. Ponadto wyznacza się tereny zieleni urządzonej oraz teren zieleni naturalnej, w ramach których ustala się udział powierzchni terenu biologicznie czynnego nie mniejszy niż odpowiednio: 70% i 100%. Dla terenów zieleni urządzonej ustala się urządzenie terenów różnymi formami zieleni niskiej, krzewami oraz

drzewami. Prognozuje się, że wprowadzenie nasadzeń roślinności towarzyszącej zabudowie i terenom komunikacji pozwoli na zwiększenie atrakcyjności krajobrazu oraz wpłynie pozytywnie na estetykę nowo zainwestowanych terenów.

### 6.3. Oddziaływanie na powietrze

Na etapie realizacji dopuszczonych w projekcie planu inwestycji wpływ na stan czystości powietrza będzie miała emisja zanieczyszczeń gazowych i pyłowych, o charakterze nieorganizowanym, związana z robotami budowlanymi. Zagrożeniem jakości powietrza będą prace przy użyciu specjalistycznego sprzętu budowlanego, transport i przeładunek materiałów budowlanych. Wpływ na skalę emisji będą miały warunki atmosferyczne, takie jak: wilgotność powietrza, częstość, wielkość i rodzaj opadów, temperatura powietrza, siła i częstość występowania wiatrów. Wyżej wymienione oddziaływania będą miały charakter krótkoterminowy i wystąpią jedynie w fazie realizacji inwestycji. Funkcjonowanie istniejącej i nowej zabudowy wiązać się będzie z eksploatacją instalacji grzewczych, z których emitowane będą zanieczyszczenia powstające na skutek spalania paliw ( $\text{SO}_2$ ,  $\text{NO}_2$ ,  $\text{CO}$ ,  $\text{CO}_2$ , pyły). W celu zminimalizowania negatywnego wpływu planowanych przedsięwzięć, w projekcie planu ustala się nakaz uwzględnienia ograniczeń i zakazów w zakresie eksploatacji instalacji, w których następuje spalanie paliw dla celów grzewczych, zgodnie z przepisami odrębnymi, tj. ustaleniami Uchwały Nr XXXIX/941/17 Sejmiku Województwa Wielkopolskiego z dnia 18 grudnia 2017 r. Ponadto w projekcie planu dopuszcza się wytwarzanie energii z odnawialnych źródeł energii, z wyłączeniem wolnostojących urządzeń wytwarzających energię z odnawialnych źródeł energii o mocy zainstalowanej większej niż 500 kW oraz biogazowni i elektrowni wiatrowych. Przewiduje się, że na przedmiotowych obszarach montowane będą urządzenia fotowoltaiczne. Wpływ funkcjonowania instalacji wytwarzających energię z alternatywnych źródeł energii w sensie makroskalowym (regionalnym) będzie pozytywny. Ich funkcjonowanie przyczyni się do zmniejszenia zapotrzebowania na konwencjonalne źródła energii, co w efekcie wpłynie na poprawę stanu powietrza atmosferycznego.

Dodatkowy wpływ na stan czystości powietrza będzie wywierać emisja spalin z pojazdów poruszających się drogami znajdującymi się w granicach opracowania oraz jego sąsiedztwie. Podstawowymi zanieczyszczeniami charakterystycznymi dla komunikacji samochodowej są: tlenki azotu ( $\text{NO}_x$ ), powstające podczas spalania paliw w silnikach, związki ołowiu powstające podczas spalania benzyn etylizowanych, tlenki siarki ( $\text{SO}_x$ ), z przewagą dwutlenku siarki ( $\text{SO}_2$ ), powstające podczas spalania oleju napędowego oraz węglowodory związane z pracą silników wykorzystujących jako paliwo gaz LPG. Na ilość emitowanych przez pojazdy zanieczyszczeń mają wpływ takie czynniki, jak: rodzaj spalanego paliwa, rozwiązania konstrukcyjne silnika i układu paliwowego, pojemność silnika, moc i związane z nimi zużycie paliwa, konstrukcja układu wydechowego (katalizator), stan techniczny silnika i innych podzespołów, prędkość jazdy, technika jazdy, płynność jazdy. Wpływ na skalę emisji będą miały również aktualne warunki atmosferyczne. W związku z tak dużą ilością zmiennych dokładne oszacowanie ilości wprowadzanych do powietrza substancji nie jest możliwe. Przewiduje się jednak, że w związku z powstaniem nowego zainwestowania ruchu samochodowy na przedmiotowym terenie ulegnie zwiększeniu. Biorąc pod uwagę planowany sposób zagospodarowania przedmiotowego obszaru, przyszły stopień intensywności zainwestowania prognozuje się wzrost zanieczyszczenia powietrza związkami pochodzącymi ze spalania paliw napędowych oraz pyłem.

Ocenia się, że wyżej opisane oddziaływanie na powietrze w przypadku ruchu komunikacyjnego będzie miało charakter bezpośredni, długoterminowy i zmienny w ciągu doby, natomiast w odniesieniu do emisji z urządzeń grzewczych – charakter sezonowy.

Na etapie planowania inwestycji należy projektować linie zabudowy z uwzględnieniem głównych kierunków panujących wiatrów, w taki sposób, aby zapewnić „przewietrzanie” terenów, jak również projektować możliwie największe powierzchnie terenów zieleni. Roślinność będzie miała duże znaczenie przy oczyszczaniu powietrza z pyłów i kurzu, poprzez gromadzenie ich na powierzchni liści oraz jednoczesnej produkcji tlenu.

#### **6.4. Oddziaływanie na klimat**

Prognozuje się, że inwestycje dopuszczone do realizacji na obszarze opracowania projektu planu spowodują nieznaczny modyfikację warunków klimatu lokalnego w zakresie zmiany temperatury oraz wilgotności powietrza, w wyniku zwiększenia powierzchni utwardzonych. Należy spodziewać się, że emisja ciepła do atmosfery na skutek realizacji projektowanych inwestycji ograniczy się do obszarów podlegających przekształceniu, a zatem nie spowoduje zmian klimatu na większą skalę.

W celu zapewnienia równowagi dla lokalnego mikroklimatu w projekcie planu ograniczono powierzchnię zabudowy działek budowlanych oraz ustalono minimalny udział powierzchni terenu biologicznie czynnego na działce, co zminimalizuje negatywne oddziaływanie mogące wynikać ze wzrostu powierzchni utwardzonych. Ponadto wyznacza się tereny zieleni urządzonej oraz teren zieleni naturalnej, w ramach których ustala się udział powierzchni terenu biologicznie czynnego nie mniejszy niż odpowiednio: 70% i 100%. Nasadzenia roślinności towarzyszącej zabudowie i terenom komunikacji będą odpowiadały za pochłanianie gazów cieplarnianych emitowanych przez źródła grzewcze budynków oraz ruch komunikacyjny.

Zgodnie ze „Strategicznym planem adaptacji dla sektorów i obszarów wrażliwych na zmiany klimatu do roku 2020 z perspektywą do roku 2030”, wykonanym przez Ministerstwo Środowiska sektor budownictwa jest szczególnie wrażliwy na kilka elementów klimatu, zwłaszcza na wiatry i opady. Oddziaływanie tych czynników klimatycznych powinno znaleźć swoje odbicie w zakresie projektowania zarówno posadowienia, jak i konstrukcji niosącej budowli. Oddziaływanie deszczy jest szczególnie ważne w odniesieniu do problemu sprawności sieci kanalizacyjnych oraz występowania osuwisk skarp. Prognozy odnośnie wiatrów wskazują na nasilenie się zjawisk takich jak trąby powietrzne lub huragany, aczkolwiek trudno jest określić strefy szczególnie zagrożone tym zjawiskiem. Zwrócić należy uwagę na dużą dynamikę zmian warunków klimatycznych, które mogą negatywnie wpływać zarówno na wykonawstwo robót, jak i na właściwości wyrobów budowlanych w tym ich trwałość.

#### **6.5. Oddziaływanie na wody**

Zgodnie z przepisami art. 198 ustawy z dnia 20 lipca 2017 r. Prawo wodne, przy planowaniu, wykonywaniu oraz utrzymywaniu urządzeń melioracji wodnych, podstawowych i szczegółowych, należy kierować się potrzebą zachowania zróżnicowanych biocenoz polnych i łąkowych, koniecznością osiągnięcia dobrego stanu wód oraz koniecznością osiągnięcia celów środowiskowych dla jednolitych części wód powierzchniowych. Należy podkreślić, że prawidłowe funkcjonowanie systemu melioracyjnego ma szczególne znaczenie w przypadku wystąpienia deszczy nawalnych na terenach, na których postępuje wzrost udziału powierzchni utwardzonych. Skuteczne odprowadzanie nadmiaru wody przez urządzenia melioracyjne pozwoli na uniknięcie lokalnych podtopień. Realizacja ustaleń projektu planu nie będzie ingerować w przepływające w sąsiedztwie obszaru opracowania rowy melioracyjne. Zgodnie z ustaleniami projektu planu w otoczeniu rowu przepływającego wzdłuż północno-wschodniej granicy przedmiotowego obszaru wyznacza się teren zieleni urządzonej, teren zieleni naturalnej oraz strefę zieleni w ramach terenu zabudowy mieszkaniowej jednorodzinnej, dla których ustala się zakaz lokalizacji budynków. W strefie zieleni, wskazanej na rysunku planu ustala się zachowanie lub nasadzenia zieleni, zakaz lokalizacji miejsc postojowych, jak również 100% powierzchni biologicznie czynnej. Z kolei teren zieleni urządzonej należy zagospodarować zielenią urządzoną jako publicznych parków wiejskich, z udziałem powierzchni terenu biologicznie czynnego nie mniejszym niż 70%. W związku z powyższym funkcjonowanie planowanych inwestycji nie będzie zakłócać przepływu wód odprowadzanych przez rów melioracyjnych.

Jakość zasobów wodnych na przedmiotowym terenie w znacznym stopniu zależeć będzie od sposobu prowadzenia gospodarki wodno-ściekowej. Realizacja ustaleń projektu planu w zakresie rozwoju terenów inwestycyjnych spowoduje wzrost zapotrzebowania na wodę i jej większe zużycie. Konsekwencją tego będzie powstawanie nowych źródeł ścieków, które będą musiały być w odpowiedni sposób odprowadzone. Na przedmiotowym obszarze nie funkcjonuje sieć kanalizacji sanitarnej. Zgodnie z wnioskiem do planu, złożonym przez spółkę Aquanet S.A., z dnia 17 sierpnia 2022 roku wynika, że realizacja sieci kanalizacji sanitarnej na przedmiotowym terenie przewidziana jest na lata 2026-2029.

Kwestie zaopatrzenia w wodę i odprowadzania ścieków regulują przepisy ustawy z dnia 13 września 1996 r. o utrzymaniu czystości i porządku w gminach oraz rozporządzenia Ministra Infrastruktury z dnia 12 kwietnia 2002 r. w sprawie warunków technicznych, jakim powinny odpowiadać budynki i ich usytuowanie. Zgodnie z ustaleniami § 26 ust. 3 ww. rozporządzenia w razie braku warunków przyłączenia do sieci wodociągowej i kanalizacyjnej działka może być wykorzystana pod zabudowę budynkami przeznaczonymi na pobyt ludzi, pod warunkiem zapewnienia możliwości korzystania z indywidualnego ujęcia wody, a także zastosowania zbiornika bezodpływowego lub przydomowej oczyszczalni ścieków, jeżeli ich ilość nie przekracza 5 m<sup>3</sup> na dobę. Jeżeli ilość ścieków jest większa od 5 m<sup>3</sup>, to ich gromadzenie lub oczyszczanie wymaga pozytywnej opinii właściwego terenowo inspektora ochrony środowiska. Natomiast według przepisów art. 5 ust. 1 pkt 2 ustawy z dnia 13 września 1996 r. o utrzymaniu czystości i porządku w gminach właściciele nieruchomości zapewniają utrzymanie czystości i porządku przez przyłączenie nieruchomości do istniejącej sieci kanalizacyjnej lub, w przypadku gdy budowa sieci kanalizacyjnej jest technicznie lub ekonomicznie nieuzasadniona, wyposażenie nieruchomości w zbiornik bezodpływowy nieczystości ciekłych lub w przydomową oczyszczalnię ścieków bytowych, spełniające wymagania określone w przepisach odrębnych.

Na przedmiotowym terenie funkcjonuje sieć wodociągowa. Brak natomiast sieci kanalizacji sanitarnej. W związku z powyższym możliwe będzie zastosowanie indywidualnych rozwiązań z zakresu gospodarki ściekowej. Przewiduje się realizację zbiorników bezodpływowych na ścieki oraz przydomowych oczyszczalni ścieków. Ewentualna nieszczelność zbiorników bezodpływowych lub nieprawidłowa eksploatacja indywidualnych oczyszczalni ścieków może przyczynić się do zanieczyszczenia zarówno wód podziemnych, jak i gleby, a za jej pośrednictwem również wód powierzchniowych. W celu zminimalizowania ryzyka wystąpienia negatywnego oddziaływania na środowisko, należałoby przyjąć zasadę realizacji sieci infrastruktury technicznej przed powstaniem planowanej zabudowy. Jednakże w sytuacji braku możliwości technicznych, czy ekonomicznych zbiorowego odprowadzania ścieków, aby ograniczyć negatywne oddziaływanie związane z funkcjonowaniem indywidualnych rozwiązań w zakresie ich odprowadzania, istotna będzie okresowa kontrola szczelności zbiorników bezodpływowych i prawidłowości działania przydomowych oczyszczalni ścieków oraz regularny wywóz nieczystości ciekłych ze zbiorników. W przypadku stwierdzenia awarii urządzenia konieczna jest jego niezwłoczna naprawa. Odprowadzanie ścieków do zbiornika bezodpływowego lub przydomowej oczyszczalni ścieków nie będzie budziła obaw o spowodowanie zagrożenia dla środowiska gruntowo-wodnego pod warunkiem właściwego wykonania zbiornika i instalacji doprowadzającej do niego ścieki oraz odpowiedniego użytkowania urządzeń oczyszczających ścieki.

Na skutek realizacji planowanej zabudowy oraz dróg nastąpi uszczelnienie gruntu poprzez obiekty budowlane oraz towarzyszące im powierzchnie utwardzone, co będzie skutkowało pozbawieniem go naturalnych zdolności filtracyjnych i ograniczeniem spływu wód opadowych i roztopowych. Według ustaleń § 28 rozporządzenia Ministra Infrastruktury z dnia 12 kwietnia 2002 r. w sprawie warunków technicznych, jakim powinny odpowiadać budynki i ich usytuowanie działka budowlana, na której sytuowane są budynki, powinna być wyposażona w kanalizację umożliwiającą odprowadzenie wód opadowych do sieci kanalizacji deszczowej lub ogólnospławnej. W przypadku budynków niskich lub budynków, dla których nie ma możliwości przyłączenia do sieci kanalizacji deszczowej lub ogólnospławnej, dopuszcza się odprowadzenie wód opadowych na własny teren nieutwardzony, do dołów chłonnych lub do zbiorników retencyjnych. Zgodnie z § 8 pkt 1 ww. rozporządzenia budynki niskie to budynki do 12 m włącznie nad poziomem terenu lub budynki mieszkalne o wysokości do 4 kondygnacji nadziemnych włącznie. Na przedmiotowym obszarze nie funkcjonuje sieć kanalizacji deszczowej. Należy zaznaczyć, że ze środowiskowego punktu widzenia korzystniejsze jest zagospodarowanie wód opadowych i roztopowych na terenie, z uwagi na spowolnienie tempa spływu od odbiornika oraz naturalne oczyszczanie wód opadowych na miejscu, przed odprowadzeniem do odbiornika, poprzez spływ przez powierzchnie zadarnione. Z tego względu należy zastosować rozwiązania opóźniające spływ wód opadowych z terenu inwestycji, np. lokalizację zbiorników retencyjnych, których realizacja przyczyni się do zatrzymania wód opadowych i roztopowych w granicach przedmiotowych działek i ustabilizowania poziomu wód gruntowych.

Stabilizująco na poziom wód gruntowych wpłynie również określenie maksymalnej wielkości powierzchni zabudowy w odniesieniu do powierzchni działki budowlanej oraz zachowanie

minimalnego udziału powierzchni terenu biologicznie czynnego na działce, co pozwoli na przenikanie wód opadowych i roztopowych w głąb profilu glebowego i zasilanie wód podziemnych. Ponadto wyznaczenie terenów zieleni urządzonej oraz terenu zieleni naturalnej wpłynie stabilizująco na poziom wód gruntowych, z uwagi na zdolności retencyjne roślinności wysokiej i niskiej, planowanej do realizacji na tych terenach. W przypadku realizacji miejsc postojowych na terenie działki budowlanej należy stosować nawierzchnie trawiaste, z elementów ażurowych lub innych nawierzchni przepuszczających wodę w celu ograniczenia do minimum uszczelnienie terenu.

W projekcie planu dopuszcza się lokalizację kondygnacji podziemnej, co może potencjalnie mieć negatywny wpływ na stan i jakość wód podziemnych. Lokalizacja kondygnacji podziemnej powinna być warunkowana tym, że nie doprowadzi do zanieczyszczenia środowiska gruntowo-wodnego, destabilizacji stosunków wodnych oraz nie wpłynie niekorzystnie na stateczność gruntów. Sposób posadowienia budynków należy uzależnić również od warunków gruntowych i poziomu wód gruntowych.

Obszar objęty projektem planu zlokalizowany jest w granicach udokumentowanego Głównego Zbiornika Wód Podziemnych (GZWP) nr 143 Subzbiornik Inowrocław - Gniezno oraz GZWP nr 144 Dolina Kopalna Wielkopolska, w związku z czym wszelkie działania inwestycyjne powinny uwzględniać konieczność ochrony wód podziemnych i powierzchniowych, tak aby planowany sposób zagospodarowania przestrzennego nie stanowił dla nich zagrożenia, wszelkie działania związane z realizacją i funkcjonowaniem wszelkich inwestycji powinny zapewniać eliminację potencjalnych zanieczyszczeń środowiska gruntowo-wodnego, celem zachowania właściwych parametrów fizykochemicznych wód podziemnych. W celu zminimalizowania ryzyka wystąpienia potencjalnego zanieczyszczenia środowiska gruntowo-wodnego w fazie realizacji inwestycji, wykonawca powinien odizolować zaplecze budowlane od gruntu i wód gruntowych. Miejsce składowania materiałów budowlanych należy odpowiednio uszczelnić i zabezpieczyć za pomocą geosyntetyków, natomiast materiały wykorzystywane w trakcie budowy należy przechowywać w szczelnych kontenerach i pojemnikach spełniających wymagania przeciwpożarowe i ochrony środowiska.

W zakresie funkcjonowania dopuszczonych w projekcie planu instalacji wytwarzających energię z alternatywnych źródeł energii, przewiduje się, że z uwagi na ich charakter nie będzie ono przyczyniało się do zanieczyszczenia wód.

W związku z przytoczonymi ustaleniami projektu planu oraz zaleceniami dotyczącymi minimalizacji negatywnego oddziaływania planowanych inwestycji, zakłada się, że realizacja ustaleń projektu planu nie przyczyni się do nieosiągnięcia celów środowiskowych określonych dla JCW, w obrębie których zlokalizowany jest przedmiotowy obszar. Projekt planu poprzez odpowiednie zapisy z zakresu gospodarki wodno-ściekowej oraz ochrony powierzchni ziemi skutecznie zminimalizuje ryzyko pogorszenia stanu jakościowego i ilościowego wód.

## **6.6. Oddziaływanie na zasoby naturalne**

Na obszarze objętym projektem planu nie występują złoża kopalin, w związku z tym nie przewiduje się oddziaływania na te zasoby naturalne. Przedmiotowy teren obejmuje koncesja nr 32/96/p z dnia 19.07.1996 r. na poszukiwanie i rozpoznawanie złóż ropy naftowej i gazu ziemnego ze złóż w rejonie „Kórnik - Środa”, ważna do dnia 19.07.2024 r. W związku z powyższym w projekcie planu umieszczono zapis informujący o wydaniu ww. koncesji. Należy zaznaczyć, że zgodnie z art. 7 ustawy z dnia 9 czerwca 2011 r. Prawo geologiczne i górnicze, podejmowanie i wykonywanie działalności określonej ustawą jest dozwolone tylko wówczas, jeżeli nie naruszy ona przeznaczenia nieruchomości określonego w miejscowym planie zagospodarowania przestrzennego oraz w odrębnych przepisach. Oddziaływanie lub jego brak na inne zasoby naturalne zostało określone pozostałych punktach rozdziału 6.

## **6.7. Oddziaływanie na rośliny, zwierzęta i różnorodność biologiczną**

Faza realizacji ustaleń projektu planu spowoduje zmniejszenie powierzchni biologicznie czynnej w miejscach realizacji planowanych inwestycji. Powstanie nowej zabudowy doprowadzi do zmiany charakteru roślinności występującej na dotychczas niezainwestowanych działkach. Flora omawianego obszaru zostanie w sposób trwały zmieniona i zastąpiona roślinnością towarzyszącą budynkom i terenom komunikacji.

W celu ograniczenia negatywnego oddziaływania na środowisko w projekcie planu ustalono minimalny udział powierzchni terenu biologicznie czynnego na działce, jak również wyznaczono tereny zieleni urządzonej, teren zieleni naturalnej oraz strefę zieleni. Dla terenów zieleni urządzonej ustalono urządzenie terenów różnymi formami zieleni niskiej, krzewami oraz drzewami. Do obsadzania terenów wolnych od utwardzenia wskazane jest wprowadzanie zieleni charakteryzującej się odpowiednim doбором i zróżnicowaniem gatunkowym oraz gęstością nasadzeń. Istotne jest również jej dostosowanie do warunków siedliskowych panujących na danym terenie. Zwraça się uwagę, że wprowadzanie do środowiska przyrodniczego i przemieszczanie w nim gatunków obcych, jest co do zasady zakazane, z uwagi na to, że każdy gatunek obcy może w przyszłości stać się gatunkiem zagrażającym rodzimej bioróżnorodności. W odniesieniu do drzew status inwazyjnych zyskały m.in. jesion pensylwański, dąb czerwony, bożodrzew gruczołowaty, wiązowiec zachodni czy orzech włoski. Mając na uwadze powyższe, zagospodarowując tereny zieleni należy uwzględnić rodzime gatunki kwitnące i owocujące, np. głóg, bez czarny, dzika róża, śliwa tarnina, kalina koralowa, trzmielina zwyczajna, ligustr, szakłak, a wśród drzew - jabłonie, grusze, śliwy, lipy drobnolistne i szerokolistne, klony zwyczajne, klony polne, jawory, dęby szypułkowe i bezszypułkowe. Przewiduje się, że z czasem wprowadzona zieleń pozwoli wzbogacić walory przyrodnicze nowo zainwestowanych fragmentów obszaru opracowania.

Prognozuje się, że lokalizacja zabudowy spowoduje likwidację miejsc bytowania gatunków zwierząt. Przewiduje się, że docelowo działki budowlane zostaną ogrodzone, co uniemożliwi migrację zwierzyny. W celu zminimalizowania negatywnego wpływu realizacji inwestycji planowanych na obszarze objętym opracowaniem, zaleca się prowadzenie prac budowlanych w terminach dostosowanych do uwarunkowań przyrodniczych – poza okresami lęgowymi ptaków oraz wzmożonych wędrówek zwierząt.

W sąsiedztwie obszaru opracowania przepływa rów melioracyjny, który stanowi potencjalne siedlisko płazów, objętych w Polsce ochroną gatunkową. Zgodnie z ustaleniami projektu planu w jego otoczeniu wyznacza się teren zieleni urządzonej, teren zieleni naturalnej oraz strefę zieleni w ramach terenu zabudowy mieszkaniowej jednorodzinnej, dla których ustala się zakaz lokalizacji budynków. W strefie zieleni, wskazanej na rysunku planu ustala się zachowanie lub nasadzenia zieleni, zakaz lokalizacji miejsc postojowych, jak również 100% powierzchni biologicznie czynnej. Z kolei teren zieleni urządzonej należy zagospodarować zielenią urządzoną jako publicznych parków wiejskich, z udziałem powierzchni terenu biologicznie czynnego nie mniejszym niż 70%. Wobec powyższego nie zostanie naruszona obecna charakterystyka cieków oraz towarzysząca mu roślinność, pełniąca funkcję oczyszczającą wobec spływających wód opadowych. Należy zaznaczyć, że wyznaczenie terenów zieleni urządzonej, terenu zieleni naturalnej oraz strefy zieleni, wpłynie pozytywnie na zachowanie walorów przyrodniczych tego fragmentu obszaru objętego opracowaniem, w tym na zachowanie roślinności oraz miejsc bytowania zwierząt, w tym gatunków chronionych.

Przewiduje się, że w związku z realizacją nasadzeń zieleni na terenach zieleni urządzonej, terenie zieleni naturalnej oraz w strefie zieleni, nastąpi wzrost bioróżnorodności.

## **6.8. Oddziaływanie na dobra materialne i zabytki**

Na przedmiotowym terenie nie występują obszary, ani obiekty podlegające ochronie konserwatorskiej. Należy jednak zaznaczyć, że zgodnie z art. 115 ustawy o ochronie zabytków i opiece nad zabytkami o odkryciu, w trakcie prowadzenia robót budowlanych lub ziemnych, przedmiotu, co do którego istnieje przypuszczenie, iż jest on zabytkiem, należy niezwłocznie powiadomić wojewódzkiego konserwatora zabytków lub burmistrza, a także wstrzymać wszelkie roboty mogące uszkodzić lub zniszczyć znaleziony przedmiot i zabezpieczyć ten przedmiot i miejsce jego znalezienia, przy użyciu dostępnych środków.

Oddziaływanie zapisów projektu planu na dobra materialne występujące na analizowanym obszarze, rozumiane jako wytwory kultury i sztuki oraz elementy infrastruktury technicznej i społecznej, będzie wiązało się z możliwością wykonywania w obszarze planu robót budowlanych w zakresie obiektów i urządzeń infrastruktury technicznej, zgodnie z pozostałymi ustaleniami planu oraz zgodnie z przepisami odrębnymi, co pozytywnie wpłynie na rozwój gminy Kórnik. Ponadto pozytywnym skutkiem lokalizacji boisk i urządzeń sportowych oraz placów gier i zabaw na terenach ZP będzie umożliwienie mieszkańcom aktywnego spędzania czasu wolnego na przedmiotowym obszarze.

## 6.9. Oddziaływanie na ludzi i klimat akustyczny

Zapisy projektu planu uwzględniają minimalizację ryzyka wystąpienia negatywnego oddziaływania planowanych inwestycji na ludzi. W projekcie planu zakazuje się lokalizacji przedsięwzięć mogących zawsze lub potencjalnie znacząco oddziaływać na środowisko z wyjątkiem inwestycji celu publicznego, sieci i obiektów infrastruktury technicznej. Przedmiotowe grunty nie należą do terenów potencjalnie zagrożonych ruchami masowymi lub osuwiskami, jak również zlokalizowane są poza obszarami szczególnego zagrożenia powodzią.

Przez przedmiotowy teren przebiegają napowietrzne linie elektroenergetyczne średniego napięcia 15 kV. W związku z powyższym w projekcie planu ustala się zastosowanie przepisów odrębnych w określonych na rysunku planu pasach technologicznych istniejących napowietrznych linii elektroenergetycznych SN – do czasu przebudowy tych linii na linie kablowe. Według wytycznych gestora sieci elektroenergetycznych średniego napięcia wzdłuż przebiegu istniejących i planowanych linii elektroenergetycznych należy uwzględnić pasy technologiczne, w poziomie nie mniejsze niż: dla linii napowietrznych średniego napięcia 15 kV - 14 m (po 7 m po każdej ze stron od osi linii). Utworzenie pasów technologicznych wzdłuż napowietrznych linii elektroenergetycznych średniego napięcia nie powoduje wyłączenia terenu z zagospodarowania, jedynie może wprowadzać ewentualne obostrzenia. W pasach technologicznych obowiązuje w szczególności zakaz sadzenia roślinności wysokiej i o rozbudowanym systemie korzeniowym, w tym obowiązuje szerokość pasa wycinki podstawowej drzew na trasie linii wg przepisów odrębnych. W celu zabudowy terenów znajdujących się pod lub w bezpośrednim sąsiedztwie elektroenergetycznych linii napowietrznych z przewodami gołymi, należy uwzględnić lokalizację obiektu względem takich linii, spełniającą wymogi obowiązujących przepisów i norm branżowych, tj. rozporządzenia Ministra Infrastruktury z dnia 6 lutego 2003 r. w sprawie bezpieczeństwa i higieny pracy (Dz. U. Nr 47, poz. 401) oraz norm: N-EN 50341-1:2013-03 Elektroenergetyczne linie napowietrzne prądu przemiennego powyżej 1 kV Część Wymagania ogólne – Specyfikacje wspólne, PN-EN 50341-3-22:2010 Elektroenergetyczne linie napowietrzne prądu przemiennego powyżej 45 kV Część 3: Zbiór normatywnych warunków krajowych, N SEP-E-003:2003 Elektroenergetyczne linie napowietrzne. Projektowanie i budowa. Linie prądu przemiennego z przewodami pełnoizolowanymi oraz z przewodami niepełnoizolowanymi. Ponadto w zagospodarowaniu terenów należy uwzględnić wymagania i ograniczenia techniczne wynikające z przebiegu innych sieci infrastruktury technicznej, zgodnie z przepisami odrębnymi, tj. rozporządzeniem Ministra Infrastruktury z dnia 6 lutego 2003 r. w sprawie bezpieczeństwa i higieny pracy podczas wykonywania robót budowlanych (Dz. U. z 2003 r. nr 47 poz. 401), rozporządzeniem Ministra Infrastruktury z dnia 12 kwietnia 2002 r. w sprawie warunków technicznych jakim powinny odpowiadać budynki i ich usytuowanie, rozporządzeniem Ministra Infrastruktury z dnia 26 października 2005 r. w sprawie warunków technicznych, jakim powinny odpowiadać telekomunikacyjne obiekty budowlane i ich usytuowanie (Dz. U. z 2005 r. nr 219 poz. 1864) oraz normami branżowymi. Zagospodarowanie terenu przede wszystkim nie może powodować kolizji z istniejącym uzbrojeniem naziemnym i podziemnym. Przepisy norm branżowych precyzują odległości zabudowy i innych elementów zagospodarowania terenu m.in. od sieci wodociągowych, kanalizacji sanitarnych i elektroenergetycznych. Ponadto należy uwzględnić wymagania w zagospodarowaniu terenu określane indywidualnie przez właściwego gestora sieci.

W odniesieniu do sieci gazowych, na podstawie przepisów rozporządzenia Ministra Gospodarki z dnia 26 kwietnia 2013 r. w sprawie warunków technicznych, jakim powinny odpowiadać sieci gazowe i ich usytuowanie, dla gazociągów należy wyznaczyć, na okres ich użytkowania, strefy kontrolowane o szerokościach zgodnych z ww. rozporządzeniem. W strefach kontrolowanych należy kontrolować wszelkie działania, które mogłyby spowodować uszkodzenie gazociągu lub mieć inny negatywny wpływ na jego użytkowanie i funkcjonowanie. W strefach kontrolowanych nie należy wznosić obiektów budowlanych, urządzać stałych składów i magazynów oraz podejmować działań mogących spowodować uszkodzenia gazociągu podczas jego użytkowania. Wszelkie prace w strefach kontrolowanych mogą być prowadzone tylko po wcześniejszym uzgodnieniu sposobu ich wykonania z właściwym operatorem sieci gazowej.

Wpływ funkcjonowania dopuszczonych w projekcie planu urządzeń wytwarzających energię z odnawialnych źródeł energii, z wyłączeniem wolnostojących urządzeń wytwarzających energię z odnawialnych źródeł energii o mocy zainstalowanej większej niż 500 kW oraz biogazowni



i elektrowni wiatrowych, na warunki życia ludzi, w sensie makroskalowym (regionalnym) będzie pozytywny. Eksploatacja ww. instalacji nie spowoduje znaczących emisji zanieczyszczeń powietrza atmosferycznego, wód powierzchniowych i podziemnych oraz gruntu. Ich funkcjonowanie przyczyni się do zmniejszenia zapotrzebowania na konwencjonalne źródła energii, co w efekcie wpłynie na poprawę stanu powietrza atmosferycznego.

Wpływ na klimat akustyczny obszaru opracowania projektu planu oraz generowanie wibracji będzie miał ruch komunikacyjny odbywający się istniejącymi i projektowanymi drogami, ruch pociągów poruszających się linią kolejową nr 272 oraz ruch statków powietrznych korzystających z lotnisk w Krzesinach i Żernikach.

W opracowywanym dokumencie projektuje się tereny podlegające ochronie akustycznej. Ochrona akustyczna poszczególnych rodzajów terenów uregulowana jest w przepisach odrębnych, tj. ustawie z dnia 27 kwietnia 2001 r. Prawo ochrony środowiska, rozporządzeniu Ministra Środowiska z dnia 14 czerwca 2007 r. w sprawie dopuszczalnych poziomów hałasu w środowisku oraz rozporządzeniu Ministra Infrastruktury z dnia 12 kwietnia 2002 r. w sprawie warunków technicznych, jakim powinny odpowiadać budynki i ich usytuowanie. Należy zaznaczyć, że zakwalifikowanie danego terenu do terenów chronionych akustycznie oznacza, iż dopuszczalny poziom hałasu musi być dotrzymany na granicy tego terenu. Dopuszczalne wartości poziomu hałasu w środowisku dla poszczególnych rodzajów terenów regulują przepisy ww. rozporządzenia Ministra Środowiska. Ich wartości zaprezentowano poniżej (Tabela 2.).

Tabela 2. Dopuszczalne poziomy hałasu w środowisku powodowanego przez poszczególne grupy źródeł hałasu

Rodzaj terenu	Dopuszczalny poziom hałasu w dB								Dopuszczalny długookresowy średni poziom dźwięku A w dB							
	Drogi lub linie kolejowe		Pozostałe obiekty i działalność będąca źródłem hałasu		Starty, lądowania i przeloty statków powietrznych		Linie energetyczne		Drogi lub linie kolejowe		Pozostałe obiekty i działalność będąca źródłem hałasu		Starty, lądowania i przeloty statków powietrznych		Linie energetyczne	
	L <sub>AeqD</sub>	L <sub>AeqN</sub>	L <sub>AeqD</sub>	L <sub>AeqN</sub>	L <sub>AeqD</sub>	L <sub>AeqN</sub>	L <sub>AeqD</sub>	L <sub>AeqN</sub>	LDWN	LN	LDWN	LN	LDWN	LN	LDWN	LN
Tereny zabudowy mieszkaniowej jednorodzinnej	61	56	50	40	60	50	50	45	64	59	50	40	60	50	50	45
Tereny mieszkaniowo-usługowe	65	56	55	45	60	50	50	45	68	59	55	45	60	50	50	45
Tereny zabudowy związanej ze stałym lub czasowym pobytem dzieci i młodzieży	61	56	50	40	55	45	45	40	64	59	50	40	55	45	45	40
Tereny domów opieki społecznej	61	56	50	40	55	45	45	40	64	59	50	40	55	45	45	40
Tereny zabudowy mieszkaniowej wielorodzinnej i zamieszkania zbiorowego	65	56	55	45	60	50	50	45	68	59	55	45	60	50	50	45
Tereny zabudowy zagrodowej	65	56	55	45	60	50	50	45	68	59	55	45	60	50	50	45

Źródło: Rozporządzenie Ministra Środowiska z dnia 14 czerwca 2007 r. w sprawie dopuszczalnych poziomów hałasu w środowisku

W związku z powyższym w projekcie planu ustala się nakaz zachowania dopuszczalnych poziomów hałasu w środowisku określonych w przepisach odrębnych na terenach oznaczonych na rysunku planu symbolami:

- a) 1MNW, 2MNW, 3MNW, 4MNW, 5MNW, 6MNW, 7MNW, 8MNW, 9MNW, 10MNW, 11MNW, 12MNW, 13MNW, 14MNW, 15MNW, 16MNW, 1MNB, 2MNB, 3MNB, 4MNB, 5MNB, 6MNB, 7MNB, 8MNB, 9MNB, 10MNB, 11MNB, 12MNB, 13MNB – jak dla terenów mieszkaniowych jednorodzinnych,
- b) 1MNW-U, 2MNW-U, 3MNW-U, 4MNW-U, 5MNW-U, 6MNW-U, 7MNW-U – jak dla terenów mieszkaniowo-usługowych,
- c) w przypadku lokalizacji na terenach: 1U, 2U i 3U:
  - obiektów zamieszkania zbiorowego – jak dla terenów zabudowy zamieszkania zbiorowego,
  - zabudowy związanej ze stałym lub czasowym pobytem dzieci i młodzieży – jak dla terenów zabudowy związanej ze stałym lub czasowym pobytem dzieci i młodzieży,
  - domów opieki społecznej – jak dla terenów domów opieki społecznej.

Z uwagi na ruch komunikacyjny odbywający się istniejącymi drogami zlokalizowanymi na przedmiotowym obszarze oraz przebiegającymi w jego sąsiedztwie, jak również mając na uwadze planowany sposób zagospodarowania terenu, nie przewiduje się wystąpienia przekroczeń norm hałasu na terenach podlegających ochronie akustycznej.

Zgodnie z informacjami zawartymi w rozdziale 2.11 obecnie na terenach sąsiadujących z linią kolejową nr 272 dochodzi do przekroczenia dopuszczalnych poziomów hałasu na terenach zabudowy mieszkaniowej jednorodzinnej. W związku z powyższym przy lokalizowaniu obiektów budowlanych na terenach sąsiadujących z linią kolejową należy uwzględnić strefę uciążliwości dla użytkowników tych obszarów. Zgodnie z § 11 ust. 1 i 2 Rozporządzenia Ministra Infrastruktury z dnia 12 kwietnia 2002 r. w sprawie warunków technicznych, jakim powinny odpowiadać budynki i ich usytuowanie, budynek z pomieszczeniami przeznaczonymi na pobyt ludzi powinien być wznoszony poza zasięgiem zagrożeń i uciążliwości określonych w przepisach odrębnych, przy czym dopuszcza się wznoszenie budynków w tym zasięgu, pod warunkiem zastosowania środków technicznych zmniejszających uciążliwości poniżej poziomu ustalonego w przepisach odrębnych, bądź zwiększających odporność budynku na zagrożenia i uciążliwości takie jak m.in. hałas i drgania (wibracje). Należy zwrócić uwagę, iż według przepisów art. 174 ustawy Prawo ochrony środowiska emisje polegające m.in. na powodowaniu hałasu, powstające w związku z eksploatacją dróg i linii kolejowych, nie mogą spowodować przekroczenia standardów jakości środowiska poza terenem, do którego zarządzający tym obiektem ma tytuł prawny. Zgodnie z art. 139 ww. ustawy, przestrzeganie wymagań ochrony środowiska związanych z eksploatacją dróg i linii kolejowych zapewnia zarządzający tym obiektem. Zadaniem służb ochrony środowiska oraz administratora sieci kolejowej jest podejmowanie wszelkich działań mających na celu poprawę klimatu akustycznego w sąsiedztwie linii kolejowych w takim stopniu, w jakim jest to tylko możliwe. Należą do nich działania techniczne polegające głównie na stałej kontroli stanu nawierzchni kolejowej oraz na szlifowaniu szyn, tzw. reprofilacji, która polega na usuwaniu specjalnymi narzędziami określonej warstwy metalu, celem likwidacji lub zmniejszenia płytkich wad powierzchniowych, dzięki czemu możliwe jest nadanie powierzchni tocznej szyn wymaganego przekroju poprzecznego i profilu podłużnego. Zmechanizowana obróbka szyn wpływa na poprawę komfortu jazdy oraz redukcję emisji hałasu i drgań.

W celu ochrony klimatu akustycznego terenów podlegających ochronie akustycznej znajdujących się w sąsiedztwie linii kolejowej, w projekcie planu ustalono nieprzekraczalną linię zabudowy w odległości 15 m – 20 m od granicy terenu kolejowego, jak również ustalono zapewnienie właściwego klimatu akustycznego w pomieszczeniach wymagających ochrony akustycznej poprzez stosowanie przegród o odpowiedniej izolacyjności akustycznej. Dodatkowo proponuje się zastosowanie środków ochrony w postaci barier akustycznych, rozwiązań konstrukcyjno-materiałowych i funkcjonalnych poszczególnych obiektów i terenów, czy wprowadzanie zieleni izolacyjnej w celu zmniejszenia emisji hałasu z linii kolejowej. Skutecznym rozwiązaniem dla ograniczenia poziomu hałasu generowanego przez ruch pociągów na terenach podlegających ochronie akustycznej będzie lokalizacja ekranów akustycznych, odpowiednia izolacja ścian budynków, odpowiednia stolarka okienna, rozmieszczenie pomieszczeń oraz usytuowanie budynków prostopadle do terenu kolejowego.

Sąsiedztwo przedmiotowego obszaru stanowią tereny zabudowy mieszkaniowej jednorodzinnej i tereny mieszkaniowo-usługowe, wymagające zachowania standardów akustycznych w środowisku. Przewiduje się, że na etapie robót budowlanych warunki przebywania na obszarze planu oraz w jego otoczeniu będą czasowo niekomfortowe z powodu zwiększonego poziomu hałasu oraz zanieczyszczenia powietrza spowodowanego emisją spalin i pyleniem. Oddziaływanie to będzie miało charakter krótkotrwały i ustanie po zakończeniu etapu budowy. Biorąc pod uwagę planowany sposób zagospodarowania przedmiotowego obszaru, przysły stopień intensywności zainwestowania nie prognozuje się docelowego pogorszenia klimatu akustycznego na terenach sąsiednich. Nie przewiduje się lokalizacji inwestycji stanowiących istotne źródło hałasu. Wyznaczone w projekcie planu funkcje przeznaczenia terenów będą stanowić kontynuację istniejącego sposobu zagospodarowania występującego obecnie na przedmiotowym obszarze oraz w jego sąsiedztwie. W celu ograniczenia możliwości realizacji inwestycji generujących uciążliwości akustyczne, w projekcie planu ustalono zakaz lokalizacji przedsięwzięć mogących zawsze lub potencjalnie znacząco oddziaływać na środowisko z wyjątkiem inwestycji celu publicznego, sieci i obiektów infrastruktury technicznej.

#### **6.10. Oddziaływanie na cele i przedmiot ochrony obszaru Natura 2000 i integralność tego obszaru oraz inne formy ochrony przyrody**

W granicach opracowania, ani w jego bliskim sąsiedztwie nie występują obszary Natura 2000, w związku z tym nie przewiduje się oddziaływania skutków realizacji ustaleń projektu planu na cele i przedmiot ochrony obszaru Natura 2000 oraz integralność tego obszaru.

Przedmiotowy teren znajduje się w sąsiedztwie Obszaru Chronionego Krajobrazu w Gminie Kórnik. Dla Obszaru Chronionego Krajobrazu w Gminie Kórnik dotychczas nie ustalono obowiązujących zakazów, dlatego też mimo ustanowienia jego granic, nie podlega on faktycznej ochronie prawnej. Obszar chroniony wyznaczono w celu ochrony przyrody zlewni jezior Kórnicko-Zaniemyskich.

Przewidziany sposób zagospodarowania terenów znajdujących się w sąsiedztwie OCHK nie spowoduje negatywnego wpływu na cele, dla których został on utworzony. Wyznaczone w projekcie planu funkcje przeznaczenia terenów będą stanowić kontynuację istniejącego sposobu zagospodarowania na przedmiotowym obszarze oraz w jego sąsiedztwie. Ponadto w projekcie planu ustalono zakaz lokalizacji przedsięwzięć mogących zawsze lub potencjalnie znacząco oddziaływać na środowisko z wyjątkiem inwestycji celu publicznego, sieci i obiektów infrastruktury technicznej, dzięki czemu ograniczona zostanie możliwość realizacji obiektów mogących powodować emisję uciążliwości do środowiska.

#### **6.11. Oddziaływanie na całokształt środowiska przyrodniczego**

Przewidywane skutki oddziaływania projektu planu na całokształt środowiska oraz jego prawidłowe funkcjonowanie, w tym na obszary chronione, są zróżnicowane co do charakteru, czasu oddziaływania, odwracalności i ich zasięgu przestrzennego. Wpływ skutków realizacji ustaleń planów, na poszczególne komponenty środowiska można podzielić na: bezpośredni, pośredni, wtórny i skumulowany. Ponadto można je rozpatrywać w kontekście czasu oddziaływania:

- długoterminowego (w skali kilkudziesięciu lat),
- średnioterminowego (około 5 – 10 lat),
- krótkoterminowego (około 1 roku),
- chwilowego (około 1 doby).

Rodzaj i skalę przewidywanych oddziaływań na poszczególne komponenty środowiska przedstawiono w podrozdziałach 6.1-6.10. oraz w poniższej tabeli (Tabela 3.).

Tabela 3. Przewidywane oddziaływanie skutków realizacji projektu planu na elementy środowiska

Komponent środowiska	Rodzaj oddziaływania											Brak oddziaływania	
	bezpośrednie	pośrednie	wtórne	skumulowane	krótkoterminowe	średnioterminowe	długoterminowe	stałe	chwilowe	pozytywne	negatywne		
obszar Natura 2000													•
różnorodność biologiczna	•			•			•			•			
ludzie		•					•			•	•		
zwierzęta		•					•				•		
rośliny	•			•			•			•			
woda		•	•				•			•			
powietrze		•		•			•		•	•	•		
powierzchnia ziemi	•			•			•	•		•	•		
krajobraz	•			•			•	•		•	•		
klimat		•		•			•		•	•			
zasoby naturalne													•
zabytki													•
dobra materialne		•					•			•			

Źródło: opracowanie własne.

Na podstawie powyższej analizy stwierdza się, że skutki realizacji ustaleń projektu planu wpłyną negatywnie na:

- powierzchnię ziemi, ze względu na uszczelnienie gruntu w miejscach realizacji zabudowy,
- powietrze, z uwagi na generowanie zanieczyszczeń do powietrza przez źródła grzewcze budynków i pojazdy samochodowe,
- klimat (mikroklimat), ze względu na wzrost emisji ciepła, pochodzącego ze spalania paliw do celów grzewczych, jak również wzrost powierzchni utwardzonych,
- krajobraz, z uwagi na przekształcenie krajobrazu przez zabudowę; należy zaznaczyć, że odbiór wizualny krajobrazu będzie miał charakter subiektywny,
- zwierzęta, z uwagi na likwidację miejsc bytowania oraz docelowe ogrodzenie terenu,
- wody podziemne, z uwagi na wzrost powierzchni utwardzonych, a w konsekwencji zmianę warunków odpływu wód.

Zakłada się wystąpienie oddziaływania o charakterze pozytywnym na:

- ludzi i dobra materialne, z uwagi na umożliwienie rozwoju terenów inwestycyjnych,
- rośliny, różnorodność biologiczną, powietrze, mikroklimat i krajobraz, z uwagi na wprowadzenie zieleni urządzonej, zieleni naturalnej oraz zieleni towarzyszącej budynkom.

Nie przewiduje się wystąpienia oddziaływania na zasoby naturalne rozumiane jako surowce naturalne, zabytki oraz obszary Natura 2000, z uwagi na brak dopuszczenia realizacji inwestycji mogących mieć wpływ na ww. komponenty środowiska.

## 7. Informacja o możliwym transgranicznym oddziaływaniu na środowisko

Z uwagi na położenie przedmiotowego obszaru w znacznej odległości od granicy państwa nie należy spodziewać się transgranicznego oddziaływania ustaleń projektu planu na środowisko.

## **8. Rozwiązania mające na celu zapobieganie, ograniczanie lub kompensację przyrodniczą negatywnych oddziaływań na środowisko**

Ustalenia projektu planu przewidują działania mające na celu zapobieganie i ograniczanie ewentualnych negatywnych oddziaływań zamierzeń inwestycyjnych na środowisko – przedstawione w rozdziale 6. niniejszej prognozy.

Dla pełnej ochrony środowiska, mającej na celu dotrzymanie standardów jakości środowiska, zarówno na obszarze opracowania projektu planu, jak i w jego sąsiedztwie, w związku z realizacją planowanych przedsięwzięć, projekty budowlane tych inwestycji powinny zawierać zalecenia odpowiedniego doboru rozwiązań technicznych i technologicznych. Ponadto należy uwzględnić:

- konieczność dotrzymania wszelkich obowiązujących norm dotyczących ochrony poszczególnych komponentów środowiska,
- odpowiednie wyprofilowanie powierzchni dróg, zapewniające powierzchniowy spływ wód opadowych oraz w miarę możliwości stosowanie nawierzchni przepuszczających wodę,
- zdjęcie próchniczej warstwy gleby (humusu) w miejscach posadwienia nowych budynków i wtórne jej wykorzystanie,
- obowiązek selektywnego gromadzenia odpadów i powierzanie ich wywozu i składowania wyspecjalizowanym firmom,
- właściwe rozmieszczenie obiektów budowlanych, umożliwiające przewietrzanie zabudowy względem głównych kierunków panujących wiatrów,
- prowadzenie prac ziemnych, z zachowaniem terminów tych prac, wykluczając fundamentowanie w okresie długotrwałych deszczy i roztopów wiosennych, w celu ochrony podłoża,
- przeznaczanie powierzchni niezabudowanych i nieutwardzonych na zieleń.

## **9. Przewidywane metody analizy skutków realizacji ustaleń projektu planu oraz częstotliwość jej przeprowadzania**

Ustalenia projektu planu zagospodarowania przestrzennego uwzględniają wymogi ochrony środowiska zgodnie z obowiązującymi przepisami aktów prawnych. Podczas funkcjonowania zrealizowanych przedsięwzięć na przedmiotowym terenie zawsze istnieje ryzyko wystąpienia negatywnych zjawisk dla środowiska, trudnych do określenia i zminimalizowania w zapisach ustaleń projektu planu (np. wystąpienie wypadków, pożarów lub awarii infrastruktury technicznej).

Zgodnie z art. 55 ust. 5 ustawy z dnia 3 października 2008 r. o udostępnianiu informacji o środowisku i jego ochronie, udziale społeczeństwa w ochronie środowiska oraz o ocenach oddziaływania na środowisko, organ opracowujący projekt dokumentu jest obowiązany prowadzić monitoring skutków realizacji postanowień przyjętego dokumentu w zakresie oddziaływania na środowisko. Monitoring ten zaleca się wykonywać raz na 4 lata w oparciu o dostępne dane o środowisku.

Monitoring skutków realizacji postanowień przyjętego dokumentu w zakresie oddziaływania na środowisko będzie polegał na analizie i ocenie stanu poszczególnych komponentów środowiska w oparciu o wyniki pomiarów uzyskanych w ramach Państwowego Monitoringu Środowiska lub w ramach indywidualnych zamówień. Dokonując analizy i oceny stanu poszczególnych komponentów środowiska w oparciu o wyniki pomiarów uzyskanych w ramach Państwowego Monitoringu Środowiska należy pamiętać, że muszą się one odnosić do obszaru objętego projektem planu.

Należy prowadzić bieżące analizy, które umożliwią, jeśli pojawi się taka potrzeba, wprowadzenie odpowiednich zmian i korekt do miejscowego planu zagospodarowania przestrzennego. Proponuje się objęcie monitoringiem komponentów środowiska w zakresie:

- jakości wód,
- jakości (zanieczyszczenia) powietrza,
- jakości gleb,
- jakości klimatu akustycznego (oddziaływania hałasu),
- oddziaływania pól elektromagnetycznych,
- gospodarowania odpadami.

## **10. Rozwiązania alternatywne do rozwiązań zawartych w projekcie planu lub wyjaśnienie ich braku**

Nie wskazuje się rozwiązań alternatywnych, zakładając, że omawiany projekt jest projektem jedynym, optymalnym zarówno pod względem rozwiązań funkcjonalno-przestrzennych, jak i rozwiązań ograniczających negatywne oddziaływanie na środowisko.

Przeznaczenie i zagospodarowanie terenów sąsiednich oraz przeznaczenie tego obszaru w Studium determinują proponowane w projekcie planu rozwiązania, co pozwoli na realizację planowanego sposobu zainwestowania w miejscowości Robakowo.

## **11. Streszczenie**

Przedmiotem opracowania jest prognoza oddziaływania na środowisko dotycząca projektu miejscowego planu zagospodarowania przestrzennego dla części obrębu geodezyjnego Robakowo położonego na północ od torów kolejowych, na południe od ulicy Polnej, na wschód od ulicy Szerokiej, do granicy obrębu, gmina Kórnik, sporządzanego na podstawie Uchwały Nr XLIV/633/2022 Rady Miasta i Gminy Kórnik z dnia 25 maja 2022 r.

Prognoza składa się z 11 rozdziałów.

Rozdział pierwszy stanowi wprowadzenie, w którym przedstawiono podstawy formalno-prawne, zakres i cel prognozy oraz informacje zastosowanych metodach oraz materiałach i dokumentach uwzględnionych przy jej sporządzaniu. Prognoza oddziaływania na środowisko stanowi podstawowy dokument, niezbędny do przeprowadzenia postępowania w sprawie strategicznej oceny oddziaływania na środowisko skutków realizacji polityki, strategii, planu lub programu. Obowiązek jej opracowania wynika bezpośrednio z zapisów ustawy z dnia 3 października 2008 r. o udostępnianiu informacji o środowisku i jego ochronie, udziale społeczeństwa w ochronie środowiska oraz ocenach oddziaływania na środowisko oraz ustawy z dnia 27 marca 2003 r. o planowaniu i zagospodarowaniu przestrzennym. Zasadniczym celem prognozy oddziaływania na środowisko jest wskazanie prawdopodobnych skutków realizacji ustaleń projektu planu na poszczególne elementy środowiska przyrodniczego.

W rozdziale drugim zaprezentowano stan środowiska na obszarze objętym projektem. Obszar objęty opracowaniem położony jest w miejscowości Robakowo, w rejonie ulic: Polnej, Szerokiej, Nowina i torów kolejowych. Powierzchnia przedmiotowego terenu wynosi ok. 31 ha. Większość działek znajdujących się w granicach projektu planu jest zainwestowana. Występuje na nich zabudowa mieszkaniowa jednorodzinna, zabudowa mieszkaniowo-usługowa i zabudowa usługowa. Działki niezainwestowane są użytkowane rolniczo, bądź stanowią nieużytki. Przez omawiany teren przebiegają napowietrzne linie elektroenergetyczne średniego napięcia 15 kV. Na przedmiotowym obszarze funkcjonuje sieć wodociągowa. Brak sieci kanalizacji sanitarnej. Sąsiedztwo obszaru objętego opracowaniem stanowią tereny zabudowy mieszkaniowej jednorodzinnej, tereny zabudowy mieszkaniowo-usługowej oraz tereny użytkowane rolniczo. Wzdłuż południowej granicy opracowania przebiega linia kolejowa znaczenia państwowego nr 272 Kluczbork – Poznań Główny. Teren opracowania planu położony jest w granicach naturalnej JCWP Kopel do Głuszynki (RW600016185747) i naturalnej JCWP Głuszynka (RW6000251857489), na obszarze dorzecza Odry, w regionie wodnym Warty oraz w granicach JCWPd nr 60 (GW600060). Przedmiotowy teren położony jest poza granicami obszarów chronionych na podstawie ustawy z dnia 16 kwietnia 2004 r. o ochronie przyrody.

Rozdział trzeci obejmuje informacje o zawartości i głównych celach projektu planu. Celem opracowania projektu planu jest określenie zasad zabudowy i zagospodarowania terenu oraz ujednoczenie i aktualizacja zapisów obowiązujących na przedmiotowym terenie planów miejscowych. Przedmiotem ustaleń projektu planu dotyczących przeznaczenia terenu są: tereny zabudowy mieszkaniowej jednorodzinnej (MNW), tereny zabudowy mieszkaniowej jednorodzinnej bliźniaczej (MNB), tereny zabudowy mieszkaniowej jednorodzinnej wolnostojącej lub usług (MNW-U), tereny usług (U), tereny dróg lokalnych (KDL), teren drogi dojazdowej (KDD), tereny komunikacji drogowej wewnętrznej (KR), teren komunikacji pieszej (KPP), tereny elektroenergetyki (IE), tereny zieleni urządzonej (ZP), teren zieleni naturalnej (ZN) oraz tereny niesklasyfikowane - tereny kolejowe (N).

W obowiązującym dokumencie Studium uwarunkowań i kierunków zagospodarowania przestrzennego gminy Kórnik obszar objęty projektem planu przeznaczony jest pod tereny zabudowy zagrodowej, mieszkaniowej jednorodzinnej i tereny zabudowy usługowej, oznaczone symbolem „RM,MN,U” oraz tereny zabudowy mieszkaniowej jednorodzinnej i tereny zabudowy usługowej, oznaczone symbolem „MN/U”. Projekt planu stanowi zatem realizację polityki przestrzennej wyrażonej w Studium.

W rozdziale czwartym zawarto informację dotyczącą istniejących problemów ochrony środowiska, istotnych z punktu widzenia projektu planu, do których należą: degradacja powierzchni ziemi spowodowana rolniczym użytkowaniem, wzrost udziału powierzchni utwardzonych i zmiana warunków odpływu wód opadowych, wzrost emisji zanieczyszczeń powietrza (emisje z systemów grzewczych, z ciągów komunikacyjnych), a w konsekwencji przekroczenie wymaganych prawem norm jakości powietrza atmosferycznego, wymagające prowadzenia działań na rzecz utrzymania jakości lub poprawy warunków aerosanitarnych, a także osiągnięcie celów środowiskowych określonych dla JCWP, w granicach której znajduje się przedmiotowy obszar. Na przedmiotowym terenie nie występują problemy ochrony środowiska dotyczące obszarów podlegających ochronie na podstawie ustawy z dnia 16 kwietnia 2004 r. o ochronie przyrody.

Część piąta dotyczy wskazania celów ochrony środowiska ustanowionych na szczeblu międzynarodowym, wspólnotowym i krajowym z podaniem sposobów uwzględnienia tych celów w projekcie planu. Wykazano, iż zapisy planu gwarantują realizację głównych celów stawianych przez dokumenty rangi międzynarodowej, wspólnotowej, krajowej i lokalnej.

Część szósta omawia potencjalne skutki i oddziaływanie ustaleń projektu planu na poszczególne komponenty środowiska. Stwierdza się, że skutki realizacji ustaleń projektu planu wpłyną negatywnie na:

- powierzchnię ziemi, ze względu na uszczelnienie gruntu w miejscach realizacji zabudowy,
- powietrze, z uwagi na generowanie zanieczyszczeń do powietrza przez źródła grzewcze budynków i pojazdy samochodowe,
- klimat (mikroklimat), ze względu na wzrost emisji ciepła, pochodzącego ze spalania paliw do celów grzewczych, jak również wzrost powierzchni utwardzonych,
- krajobraz, z uwagi na przekształcenie krajobrazu przez zabudowę; należy zaznaczyć, że odbiór wizualny krajobrazu będzie miał charakter subiektywny,
- zwierzęta, z uwagi na likwidację miejsc bytowania oraz docelowe ogrodzenie terenu,
- wody podziemne, z uwagi na wzrost powierzchni utwardzonych, a w konsekwencji zmianę warunków odpływu wód.

Zakłada się wystąpienie oddziaływania o charakterze pozytywnym na:

- ludzi i dobra materialne, z uwagi na umożliwienie rozwoju terenów inwestycyjnych,
- rośliny, różnorodność biologiczną, powietrze, mikroklimat i krajobraz, z uwagi na wprowadzenie zieleni urządzonej, zieleni naturalnej oraz zieleni towarzyszącej budynkom.

Nie przewiduje się wystąpienia oddziaływania na zasoby naturalne rozumiane jako surowce naturalne, zabytki oraz obszary Natura 2000, z uwagi na brak dopuszczenia realizacji inwestycji mogących mieć wpływ na ww. komponenty środowiska.

W rozdziale siódmym wykazano brak transgranicznego oddziaływania ustaleń realizacji planu na środowisko.

W rozdziale ósmym przedstawiono rozwiązania mające na celu zapobieganie, ograniczanie lub kompensację przyrodniczą negatywnych oddziaływań na środowisko w kontekście projektu planu dotyczące m.in.:

- konieczności dotrzymania wszelkich obowiązujących norm dotyczących ochrony poszczególnych komponentów środowiska,
- zdjęcia próchniczej warstwy gleby (humusu) w obrębie pasa jezdni i wtórne jej wykorzystanie,
- obowiązku selektywnego gromadzenia odpadów i powierzanie ich wywozu i składowania wyspecjalizowanym firmom,
- prowadzenia prac ziemnych, z zachowaniem terminów tych prac, wykluczając fundamentowanie w okresie długotrwałych deszczy i roztopów wiosennych, w celu ochrony podłoża,

- zabezpieczenia na czas budowy istniejących drzew i krzewów, w celu ochrony przed uszkodzeniami mechanicznymi.

Rozdział dziewiąty zawiera propozycje dotyczące przewidywanych metod analizy skutków realizacji postanowień projektowanego dokumentu oraz częstotliwości jej przeprowadzania, do których należy prowadzenie bieżących analiz, które umożliwią, jeśli pojawi się taka potrzeba, wprowadzenie odpowiednich zmian i korekt do miejscowego planu zagospodarowania przestrzennego. Ocenę skutków realizacji zapisów planów zaleca się wykonywać raz na 4 lata w oparciu o dostępne dane o środowisku. Ponadto należy prowadzić bieżące analizy, które umożliwią, jeśli pojawi się taka potrzeba, wprowadzenie odpowiednich zmian i korekt do miejscowych planów zagospodarowania przestrzennego. Proponuje się objęcie monitoringiem komponentów środowiska w zakresie: jakości wód, jakości (zanieczyszczenia) powietrza, jakości gleb, jakości klimatu akustycznego (oddziaływania hałasu), oddziaływania pól elektromagnetycznych i gospodarowania odpadami.

W rozdziale dziesiątym przedstawiono wyjaśnienie braku rozwiązania alternatywnego do rozwiązań zawartych w projekcie planu.

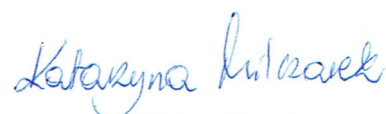
Rozdział jedenasty zawiera streszczenie w języku niespecjalistycznym.



OŚWIADCZENIE AUTORA PROGNOZY ODDZIAŁYWANIA NA ŚRODOWISKO  
DOTYCZĄCEJ PROJEKTU MIEJSCOWEGO PLANU ZAGOSPODAROWANIA  
PRZESTRZENNEGO DLA CZĘŚCI OBRĘBU GEODEZYJNEGO ROBAKOWO  
POŁOŻONEGO NA PÓŁNOC OD TORÓW KOLEJOWYCH, NA POŁUDNIE  
OD ULICY POLNEJ, NA WSCHÓD OD ULICY SZEROKIEJ,  
DO GRANICY OBRĘBU, GMINA KÓRNIK

Oświadczam, że jako autor prognozy spełniam wymagania, o których mowa w art. 74a ust. 2 ustawy z dnia 3 października 2008 r. o udostępnieniu informacji o środowisku i jego ochronie, udziale społeczeństwa w ochronie środowiska oraz o ocenach oddziaływania na środowisko (Dz. U. z 2022 r. poz. 1029 ze zm.).

Jestem świadoma odpowiedzialności karnej za złożenie fałszywego oświadczenia.

  
Katarzyna Miłczarek  
mgr inż. gospodarki przestrzennej  
nr dyplomu 126165 z dn. 30.06.2014r.  
Uniwersytet im. A. Mickiewicza w Poznaniu