

**Prognoza oddziaływania na środowisko projektu miejscowego
planu zagospodarowania przestrzennego w Borówcu w rejonie
ulicy Gruszkowej i Letniej, gmina Kórnik**

Etap konsultacji społecznych

Opracowanie

Jarosław Kamiński



Poznań, 23 stycznia 2026 r./11 czerwca 2026 r.

Spis treści

1. Wprowadzenie.....	4
1.1. Podstawa formalno-prawna Prognozy	4
1.2. Cel i zakres Prognozy.....	4
2. Informacje o zawartości i głównych celach miejscowego planu zagospodarowania przestrzennego oraz jego powiązań z innymi dokumentami	7
2.1. Cele i przedmiot miejscowego planu zagospodarowania przestrzennego	7
2.2. Zawartość projektowanego dokumentu	8
2.3. Powiązania z innymi dokumentami	9
3. Metody zastosowane przy sporządzaniu Prognozy.....	11
4. Przyjęte rozwiązania przestrzenne w projekcie miejscowego planu zagospodarowania przestrzennego.....	12
5. Charakterystyka i ocena stanu środowiska przyrodniczego.....	15
5.1. Podstawowe informacje o obszarze objętym projektem miejscowego planu.....	15
5.2. Charakterystyka środowiska przyrodniczego	18
5.3. Charakterystyka środowiska kulturowego	22
5.4. Charakterystyka krajobrazu	22
5.5. Ocena istniejącego stanu środowiska przyrodniczego.....	22
6. Potencjalne zmiany stanu środowiska w przypadku braku realizacji projektu planu	27
7. Istniejące problemy ochrony środowiska istotne z punktu widzenia projektu planu, w szczególności dotyczące obszarów podlegających ochronie na podstawie ustawy z dnia 16 kwietnia 2004 r. o ochronie przyrody	27
8. Cele ochrony środowiska ustanowione na szczeblu międzynarodowym, wspólnotowym i krajowym, istotne z punktu widzenia projektowanego planu oraz sposoby, w jakich te cele i inne problemy środowiska zostały uwzględnione podczas opracowywania planu .	27
9. Przewidywane oddziaływanie ustaleń projektu planu na środowisko	31
9.1. Oddziaływanie na obszary prawnie chronione, w tym obszary Natura 2000	31
9.2. Oddziaływanie na różnorodność biologiczną, rośliny i zwierzęta.....	32
9.3. Oddziaływanie na ludzi i dobra materialne.....	33
9.4. Oddziaływanie na wody podziemne i powierzchniowe.....	35
9.5. Oddziaływanie na powietrze atmosferyczne.....	37
9.6. Oddziaływanie na powierzchnię ziemi	38
9.7. Oddziaływanie na krajobraz.....	39
9.8. Oddziaływanie na klimat (w tym klimat akustyczny).....	39
9.9. Oddziaływanie na zasoby naturalne	41
9.10. Oddziaływanie na dziedzictwo kulturowe	41
10. Wnioski	41
10.1. Rozwiązania mające na celu zapobieganie, ograniczanie lub kompensację przyrodniczą negatywnych oddziaływań na środowisko, w szczególności na cele i przedmiot ochrony obszarów Natura 2000	41

10.2. Rozwiązania alternatywne do rozwiązań przyjętych w projektowanym planie	42
10.3. Propozycje dotyczące przewidywanych metod analizy skutków realizacji postanowień projektowanego dokumentu oraz częstotliwości jej przeprowadzania .	43
10.4. Informacje o możliwym transgranicznym oddziaływaniu na środowisko projektowanym planie	44
11. Streszczenie w języku niespecjalistycznym	44
12. Bibliografia.....	48
13. Spis rycin.....	50

1. Wprowadzenie

1.1. Podstawa formalno-prawna Prognozy

Niniejsza Prognoza oddziaływania na środowisko dotycząca projektu miejscowego planu zagospodarowania terenu położonego w Borówcu w rejonie ulicy Gruszkowej i Letniej, gmina Kórnik, została sporządzona w oparciu o zapisy ustawy z dnia 3 października 2008 r. o udostępnianiu informacji o środowisku i jego ochronie, udziale społeczeństwa w ochronie środowiska oraz o ocenach oddziaływania na środowisko (ustawa ooś).

1.2. Cel i zakres Prognozy

Celem Prognozy jest określenie, czy i w jaki sposób projektowane zagospodarowanie przestrzenne przekształci środowisko oraz naruszy zasady jego prawidłowego funkcjonowania, a także poszukiwanie i wskazanie możliwości rozwiązań planistycznych najkorzystniejszych dla środowiska.

Przedmiotem niniejszej Prognozy jest miejscowy plan zagospodarowania przestrzennego w Borówcu w rejonie ulicy Gruszkowej i Letniej.

Zgodnie z art. 51 ust. 2. ustawy ooś, niniejsza Prognoza oddziaływania na środowisko sporządzona dla potrzeb miejscowego planu zagospodarowania przestrzennego:

- zawiera informacje o zawartości, głównych celach projektowanego dokumentu oraz jego powiązaniach z innymi dokumentami, informacje o metodach zastosowanych przy sporządzaniu Prognozy, propozycje dotyczące przewidywanych metod analizy skutków realizacji postanowień projektowanego dokumentu oraz częstotliwości jej przeprowadzania, informacje o możliwym transgranicznym oddziaływaniu na środowisko, streszczenie sporządzone w języku niespecjalistycznym, oświadczenie autora prognozy o spełnieniu wymagań, o których mowa w art.74 ust.2 stanowiące załącznik do prognozy oraz datę sporządzenia prognozy, imię, nazwisko i podpis autora,
- określa, analizuje i ocenia istniejący stan środowiska oraz potencjalne zmiany tego stanu w przypadku braku realizacji projektowanego dokumentu, stan środowiska na obszarach objętych przewidywanym znaczącym oddziaływaniem, istniejące problemy ochrony środowiska istotne z punktu widzenia realizacji projektowanego dokumentu, w szczególności dotyczące obszarów podlegających ochronie na podstawie ustawy z dnia 16 kwietnia 2004 r. o ochronie przyrody, cele ochrony środowiska ustanowione na szczeblu międzynarodowym, wspólnotowym i krajowym, istotne z punktu widzenia projektowanego dokumentu, oraz sposoby, w jakich te cele i inne problemy środowiska zostały uwzględnione podczas opracowywania dokumentu, przewidywane znaczące oddziaływania, w tym oddziaływania bezpośrednie, pośrednie, wtórne, skumulowane, krótkoterminowe, średnioterminowe i długoterminowe, stałe i chwilowe oraz pozytywne i negatywne, na cele i przedmiot ochrony obszaru Natura 2000 oraz integralność tego obszaru, a także na środowisko, a w szczególności na: różnorodność biologiczną, ludzi, zwierzęta, rośliny, wodę, powietrze, powierzchnię ziemi, krajobraz,

klimat, zasoby naturalne, zabytki, dobra materialne z uwzględnieniem zależności między tymi elementami środowiska i między oddziaływaniami na te elementy,

- przedstawia rozwiązania mające na celu zapobieganie, ograniczanie lub kompensację przyrodniczą negatywnych oddziaływań na środowisko, mogących być rezultatem realizacji projektowanego dokumentu, w szczególności na cele i przedmiot ochrony obszaru Natura 2000 oraz integralność tego obszaru, biorąc pod uwagę cele i geograficzny zasięg dokumentu oraz cele i przedmiot ochrony obszaru Natura 2000 oraz integralność tego obszaru – rozwiązania alternatywne do rozwiązań zawartych w projektowanym dokumencie wraz z uzasadnieniem ich wyboru oraz opis metod dokonania oceny prowadzącej do tego wyboru albo wyjaśnienie braku rozwiązań alternatywnych, w tym wskazania napotkanych trudności wynikających z niedostatków techniki lub luk we współczesnej wiedzy.

Szczegółowość i zakres opracowania niniejszej Prognozy oddziaływania na środowisko został uzgodniony z Regionalnym Dyrektorem Ochrony Środowiska oraz z Państwowym Powiatowym Inspektorem Sanitarnym w Poznaniu.

Regionalny Dyrektor Ochrony Środowiska w Poznaniu w swoim piśmie zwraca uwagę na kwestie, które należy uwzględnić w niniejszej Prognozie:

- prognoza powinna być opracowana zgodnie z art. 51 ust. 2 i art. 52 ust. 1 i 2 ustawy ooś,
- należy uwzględnić działania naprawcze zawarte w „Programie ochrony powietrza dla strefy wielkopolskiej” w szczególności dotyczące umieszczania odpowiednich zapisów umożliwiających ograniczenie emisji pyłu zawieszonego PM10 i PM2,5 oraz B(a)P w miejscowych planach zagospodarowania przestrzennego w zakresie: układu zabudowy zapewniającego przewietrzanie miasta, wprowadzanie zieleni izolacyjnej, w tym zieleni wzdłuż ciągów komunikacyjnych o dużym natężeniu ruchu, zachowania ciągłości korytarzy ekologicznych, kształtowania zabudowy w sposób umożliwiający swobodny przepływ mas powietrza, stosowania odpowiednich wskaźników powierzchni biologicznie czynnej towarzyszącej zabudowie, tworzenia publicznych terenów zieleni urządzonej, w tym parków skwerów uwzględniania rozbudowy i kształtowania sieci ulic obwodowych powodujących eliminację lub ograniczenie ruchu tranzytowego oraz umożliwiających uspokojenie ruchu, tworzenia stref ruchu pieszego i uspokojonego w szczególności w centrach miast, wdrażania rozwiązań systemowych dedykowanych rozwojowi ruchu rowerowego i pieszego,
- w prognozie należy określić, przeanalizować i ocenić wpływ realizacji ustaleń projektu planu na klimat (w tym mikroklimat), w szczególności na kształtowanie się warunków termicznych, anemometrycznych, wilgotnościowych. Określając wpływ realizacji ustaleń projektu planu na klimat wskazane jest uwzględnienie zaleceń zawartych w opracowaniu „Strategiczny plan adaptacji dla sektorów i obszarów wrażliwych na zmiany klimatu do

- roku 2020 z perspektywą do roku 2030”,
- w prognozie należy również określić, przeanalizować i ocenić wpływ realizacji ustaleń projektu planu na krajobraz, mając na uwadze potrzebę ochrony krajobrazu oraz konieczność prowadzenia działań na rzecz zachowania i utrzymywania ważnych lub charakterystycznych cech krajobrazu tak, aby ukierunkować i harmonizować zmiany, które wynikają z procesów społecznych, gospodarczych i środowiskowych, w myśl Europejskiej Konwencji Krajobrazowej sporządzonej we Florencji,
 - w prognozie należy wskazać, czy obszar objęty projektem planu położony jest w granicach krajobrazów priorytetowych określonych w „Audycie krajobrazowym województwa wielkopolskiego”. W projekcie planu należy zawrzeć odpowiednie zapisy w tym zakresie. W prognozie należy ponadto przeanalizować zgodność ustaleń projektu dokumentu z wnioskami i rekomendacjami dotyczącymi kształtowania i ochrony krajobrazów priorytetowych,
 - w prognozie należy wskazać, które tereny należą do poszczególnych rodzajów terenów, o których mowa w art. 113 ust. 2 pkt 1 ww. ustawy oraz w rozporządzeniu Ministra środowiska z dnia 14 czerwca 2007 r. w sprawie dopuszczalnych poziomów hałasu w środowisku,
 - w prognozie proszę wskazać jednolite części wód (JCW) w granicach, których położony jest obszar objęty projektem planu, określić ich stan oraz wyznaczone dla nich cele środowiskowe. Ponadto należy wskazać, czy realizacja ustaleń projektu planu może spowodować nieosiągnięcie celów środowiskowych zawartych w „Planie gospodarowania wodami na obszarze dorzecza Odry”,
 - w prognozie należy wskazać, czy obszar objęty projektem planu położony jest w strefie ochronnej ujęcia wód podziemnych. Jeżeli tak, to w projekcie planu należy zawrzeć odpowiednie zapisy w tym zakresie,
 - w prognozie należy opisać warunki hydrogeologiczne oraz przedstawić rozwiązania mające na celu zapobieganie i ograniczenie negatywnego oddziaływania realizacji ustaleń projektu planu na środowisko gruntowo-wodne. W projekcie planu i w prognozie należy określić zabezpieczenia środowiska gruntowo-wodnego przed zanieczyszczeniem,
 - w prognozie należy określić, przeanalizować i ocenić skumulowane oddziaływanie istniejących i planowanych funkcji terenów, wynikających z realizacji ustaleń projektu dokumentu oraz terenów sąsiednich na poszczególne komponenty środowiska, w szczególności na powietrze i wodę oraz klimat akustyczny istniejących i projektowanych terenów podlegających ochronie akustycznej zlokalizowanych w granicach projektu dokumentu, jak i poza nimi,
 - należy określić aktualny stan zagospodarowania obszaru opracowania (w szczególności istniejący stan szaty roślinnej oraz stan fauny), ocenić walory przyrodnicze przedmiotowego obszaru, szczególnie należy wskazać, czy w jego granicach występują

gatunki roślin, grzybów i zwierząt objęte ochroną gatunkową,

- w prognozie należy określić, przeanalizować i ocenić wpływ realizacji ustaleń projektu planu na cele ochrony Obszaru Chronionego Krajobrazu w gminie Kórnik, rośliny, grzyby i zwierzęta (w tym na gatunki chronione) oraz na różnorodność biologiczną. W prognozie należy zaproponować rozwiązania mające na celu zapobieganie, ograniczanie lub kompensację przyrodniczą negatywnych oddziaływań na cele ochrony Obszaru Chronionego Krajobrazu w gminie Kórnik, na rośliny, grzyby i zwierzęta (w tym na gatunki chronione) oraz na różnorodność biologiczną, mogących być rezultatem realizacji ustaleń projektu planu,
- prognoza winna być sporządzona w pełnym zakresie.

Państwowy Powiatowy Inspektor Sanitarny w Poznaniu zwraca uwagę, że Prognoza oddziaływania na środowisko powinna być sporządzona w pełnym zakresie zgodnie z art. 51 ust. 2 oraz art. 52 ust. 1 i 2 ustawy ooś ze szczególnym uwzględnieniem:

- analizy i oceny istniejącego stanu środowiska oraz potencjalnych zmian tego stanu w przypadku braku realizacji planu zagospodarowania przestrzennego,
- analizy i oceny przewidywanego znaczącego oddziaływania na środowisko,
- rozwiązań mających na celu zapobieganie, ograniczanie lub kompensację przyrodniczą negatywnych oddziaływań na środowisko.

Zgodnie z art. 52 ust. 1. ustawy ooś informacje zawarte w Prognozie oddziaływania na środowisko, są opracowane stosownie do stanu współczesnej wiedzy i metod oceny oraz dostosowane do zawartości i stopnia szczegółowości projektowanego dokumentu oraz etapu przyjęcia tego dokumentu w procesie opracowywania projektów dokumentów powiązanych z tym dokumentem. Natomiast zgodnie z art. 52 ust. 2, w Prognozie oddziaływania na środowisko, uwzględnia się informacje zawarte w Prognozach oddziaływaniach na środowisko sporządzonych dla innych, przyjętych już dokumentów powiązanych z projektem dokumentu będącego przedmiotem postępowania.

2. Informacje o zawartości i głównych celach miejscowego planu zagospodarowania przestrzennego oraz jego powiązań z innymi dokumentami

2.1. Cele i przedmiot miejscowego planu zagospodarowania przestrzennego

W uzasadnieniu do uchwały w sprawie przystąpienia do sporządzenia miejscowego planu zagospodarowania przestrzennego w Borówcu w rejonie ulicy Gruszkowej i Letniej, gmina Kórnik (uchwała Nr XIII/195/2025 Rady Miasta i Gminy Kórnik z dnia 30 kwietnia 2025 roku) zapisano m.in, że (...) *Podjęcie niniejszej uchwały ma na celu określenie zasad zabudowy i zagospodarowania terenu poprzez aktualizację zapisów obowiązującego na przedmiotowym terenie prawa miejscowego, zgodnie z zapisami obowiązującego studium. Obszar objęty przystąpieniem do sporządzenia planu obejmuje powierzchnię około 3,1 ha. Na*

terenie objętym przedmiotową uchwałą obecnie obowiązuje miejscowy plan zagospodarowania przestrzennego dla części obrębu Borówiec w rejonie ul. Szkolnej, Deszczowej i Gruszkowej, gmina Kórnik – zatwierdzony uchwałą Rady Miejskiej w Kórniku nr VII/79/2015 z dnia 29 kwietnia 2015 r. (Dz. Urz. Woj. Wlkp. z dnia 11.05.2015 r. poz. 3228). Opracowanie miejscowego planu zagospodarowania przestrzennego następuje z inicjatywy Burmistrza Miasta i Gminy Kórnik oraz na wniosek Przewodniczącej Rady Miasta i Gminy Kórnik.

Na obszarze objętym miejscowym projektem planem ustala się następujące przeznaczenie terenów:

- MNW-U – teren zabudowy mieszkaniowej jednorodzinnej wolnostojącej lub teren usług,
- UK-US – teren usług kultury i rozrywki lub teren usług sportu i rekreacji,
- US – teren usług sportu i rekreacji,
- L – teren lasu,
- IE – teren elektroenergetyki,
- KDL – teren drogi lokalnej,
- 1KDD, 2KDD – tereny dróg dojazdowych,
- KR – teren komunikacji drogowej wewnętrznej.

2.2. Zawartość projektowanego dokumentu

Zawartość projektu miejscowego planu zagospodarowania przestrzennego wynika z treści art. 15 ustawy z dnia 27 marca 2003 r. o planowaniu i zagospodarowaniu przestrzennym:

W projekcie planu, zgodnie z obowiązującymi przepisami, określono:

- zasady ochrony i kształtowania ładu przestrzennego i krajobrazu,
- zasady ochrony środowiska, przyrody i krajobrazu,
- parametry i wskaźniki kształtowania zabudowy oraz zagospodarowania terenów,
- zakres granic i sposoby zagospodarowania terenów lub obiektów podlegających ochronie, na podstawie odrębnych przepisów, terenów górniczych, a także obszarów szczególnego zagrożenia powodzą, obszarów osuwania się mas ziemnych, krajobrazów priorytetowych określonych w audycie krajobrazowym oraz w planie zagospodarowania przestrzennego województwa,
- zasady w zakresie szczególnych warunków zagospodarowania terenów oraz ograniczenia w ich użytkowaniu, w tym zakazu zabudowy,
- zasady modernizacji, rozbudowy i budowy systemów komunikacji oraz infrastruktury technicznej,

- stawki procentowe, na podstawie których ustala się opłatę, o której mowa w art. 36 ust. 4 ustawy z dnia 27 marca 2003 roku o planowaniu i zagospodarowaniu przestrzennym.

2.3. Powiązania z innymi dokumentami

Przy opracowaniu Prognozy wykorzystano obowiązujące dokumenty strategiczne i planistyczne szczebla regionalnego i lokalnego. W dokumentach tych ważne miejsce zajmują zagadnienia ochrony środowiska i zrównoważonego rozwoju.

Strategia Rozwoju Województwa Wielkopolskiego do 2030 r¹

Strategia jest narzędziem polityki regionalnej określającym główne cele i kierunki rozwoju województwa. W Strategii sformułowano wizję i misję województwa oraz cele strategiczne i operacyjne. Jednym z celów strategicznych jest "Rozwój infrastruktury z poszanowaniem środowiska przyrodniczego Wielkopolski". Poprawa warunków życia z poszanowaniem ochrony środowiska przyrodniczego, przeciwdziałanie i adaptacja do zmian klimatu oraz przeciwdziałanie nierównościom terytorialnym to wyzwania, które Samorząd Województwa podejmuje stawiając sobie za cel rozwój infrastruktury z poszanowaniem środowiska przyrodniczego Wielkopolski. Oznacza to tworzenie przez Samorząd Województwa warunków swobodnego dostępu do podstawowych, jak i zaawansowanych dóbr i usług, swobodnego przemieszczania się mieszkańców, możliwości prowadzenia działalności gospodarczej i wsparcia rozwoju gospodarki innowacyjnej, godnego życia obecnych i przyszłych pokoleń, mieszkania w czystym i bezpiecznym otoczeniu przyrodniczym. Rozwój infrastruktury powinien przebiegać zgodnie z zasadą unikania lub wyeliminowania wzrostu zagospodarowania na obszarach szczególnego zagrożenia powodzią².

Realizacja zapisów opracowywanego projektu planu jest jednym z elementów, które mogą przyczynić się do poprawy warunków zamieszkania i pracy, a w konsekwencji wzrostu poziomu życia mieszkańców, przy jednoczesnym zachowaniu stanu środowiska przyrodniczego.

Plan zagospodarowania przestrzennego województwa wielkopolskiego³

Plan województwa zawiera uszczegółowienie i przełożenie zadań, zapisanych w Strategii Województwa Wielkopolskiego, na przestrzeń.

Centralna część województwa, w której położona jest gmina Kórnik to obszar o wyjątkowych i wyróżniających go z całości regionu cechach. Gmina Kórnik usytuowana jest

¹Uchwała Sejmiku Województwa Wielkopolskiego nr XVI/287/20 w sprawie przyjęcia „Strategii rozwoju województwa wielkopolskiego do 2030 roku”

²Strategia rozwoju województwa wielkopolskiego do 2030 roku, str. 70

³Plan zagospodarowania przestrzennego województwa wielkopolskiego wraz z Planem zagospodarowania przestrzennego miejskiego obszaru funkcjonalnego Poznania zatwierdzonego Uchwałą Sejmiku Województwa Wielkopolskiego Nr V/70/19 z dnia 25 marca 2019 r.

w strefie intensywnych procesów urbanizacyjnych. Strefa ta jest miejscem najbardziej dynamicznych zmian w zagospodarowaniu przestrzennym, a co za tym idzie nagromadzenia konfliktów przestrzennych.

Gmina Kórnik znajduje się również w Planie zagospodarowania przestrzennego miejskiego obszaru funkcjonalnego Poznania. W ramach tego obszaru obszar gminy należy do przestrzeni wewnętrznej charakteryzującej się silnymi zjawiskami metropolitalnymi i związkiem z Poznaniem.

Główne zasady zagospodarowania przestrzennego województwa wielkopolskiego mają swoje przełożenie na poziomie lokalnym tj.:

- tworzenie warunków do współistnienia środowiska przyrodniczego i zurbanizowanego,
- zachowanie dziedzictwa kulturowego i wpisanie go w struktury przestrzenne i otaczający krajobraz.

Gmina Kórnik należy też do wyznaczonego w planie województwa centralnego obszaru problemowego związanego z Poznańskim Obszarem Metropolitalnym. Obszar ten charakteryzuje się występowaniem zjawisk i konfliktów, których wielkość i nasilenie nie występuje w innej części województwa. W celu eliminacji tych konfliktów należy wprowadzić działania takie jak:

- kontrolowanie i racjonalne korzystanie z zasobów środowiska (woda, lasy, surowce mineralne, gleby, itp.),
- zagospodarowanie i retencjonowanie wód opadowych w kierunku umożliwiającym zwiększenie zasilania wód podziemnych,
- zachowanie dziedzictwa kulturowego i wpisanie go w struktury przestrzenne i otaczający krajobraz.

Studium uwarunkowań i kierunków zagospodarowania przestrzennego gminy Kórnik⁴

Studium uwarunkowań i kierunków zagospodarowania przestrzennego gminy określa kierunki i wskaźniki dotyczące zagospodarowania przestrzennego oraz lokalne zasady użytkowania terenu. Pozwala na prowadzenie gospodarki przestrzennej w sposób przemyślany, świadomy i przede wszystkim jednolity oraz rozważne planowanie inwestycji o znaczeniu lokalnym i ponadlokalnym. Obszar projektu planu znajduje się na terenie zabudowy mieszkaniowej jednorodzinnej, zabudowy usługowej i terenów sportu i rekreacji, oraz terenie lasu.

⁴Studium uwarunkowań i kierunków zagospodarowania przestrzennego gminy Kórnik ze zmianą obejmującą grunty miejscowości Koninko, Szczytniki, Kamionki, Bnin, Czołowo, Konarskie, Radzewo, Czmoniec, Czmoń oraz część obrębów Żerniki, Gądky, Borówiec, Skrzyńki, Kórnik, Błażejewko, Biernatki – jezioro i Dziećmierowo na zachód od trasy S11, zatwierdzonego uchwałą Rady Miasta i Gminy Kórnik Nr VIII/132/2024 z dnia 27 listopada 2024 r.

3. Metody zastosowane przy sporządzaniu Prognozy

Prognozę oddziaływania na środowisko sporządzono dla projektu miejscowego planu w Borówcu. Do jej opracowania zastosowano metody opisowe, charakteryzujące aktualny stan środowiska przyrodniczego. Ocenie poddano zarówno obecny stan środowiska przyrodniczego, jak i potencjalny wpływ na środowisko realizacji poszczególnych ustaleń projektu planu. Analizę i ocenę stanu środowiska przeprowadzono w oparciu o monitoring realizowany przez Główny Inspektorat Ochrony Środowiska oraz kierując się syntezą dokumentów regionalnych i lokalnych, odnoszących się bezpośrednio jak i pośrednio do ochrony środowiska, przyrody oraz zdrowia i życia ludzi. W celu dokonania właściwej oceny zagadnień, będących przedmiotem Prognozy, uwzględniono m.in. informacje zawarte w następujących dokumentach:

- Studium uwarunkowań i kierunków zagospodarowania przestrzennego gminy Kórnik,
- Planie gospodarowania wodami na obszarze dorzecza Odry,
- Strategicznym planie adaptacji dla sektorów i obszarów wrażliwych na zmiany klimatu do roku 2020 z perspektywą do roku 2030.

W opracowaniu Prognozy wykorzystano również informacje pozyskane z następujących materiałów kartograficznych:

- mapy zasadniczej 1: 1 000,
- mapy glebowo-rolniczej 1: 10 000,
- ortofotomapy,
- mapy topograficznej 1: 10 000 i 1: 50 000,
- mapy geologicznej 1: 50 000,
- mapy hydrograficznej 1: 50 000,
- mapy sozologicznej 1: 50 000,
- mapy geomorfologicznej 1:100 000,
- mapy obszarów zagrożonych powodzią,
oraz dane przestrzenne pozyskane z geoportali branżowych, dostępne m.in. na stronach internetowych:
- <https://mjwp.gios.gov.pl>,
- <https://geologia.pgi.gov.pl>,
- <https://mapy.geoportal.gov.pl>,
- <https://www.google.pl/maps>,
- <https://www.gios.gov.pl>.

4. Przyjęte rozwiązania przestrzenne w projekcie miejscowego planu zagospodarowania przestrzennego

Do najważniejszych zasad zapisanych w projekcie uchwały miejscowego planu zagospodarowania przestrzennego terenu położonego w Borówcu w rejonie ulicy Gruszkowej i Letniej, należą:

W zakresie określenia zasad ochrony środowiska, przyrody i krajobrazu ustala się:

- zakaz lokalizacji:
 - przedsięwzięć mogących znacząco oddziaływać na środowisko, z wyjątkiem inwestycji celu publicznego,
 - stacji paliw, punktów dystrybucji paliw,
 - usług z zakresu blacharstwa, lakiernictwa,
 - stacji napraw i obsługi pojazdów,
 - myjni samochodowych,
 - usług składowania odpadów, usług złomowania lub przeładunku złomu,
 - punktów selektywnej zbiórki odpadów, stacji przeładunkowych odpadów i otwartych składowisk odpadów, składow otwartych, lokalizowanych poza budynkami,
 - parkingów dla samochodów innych niż osobowe,
- zakaz lokalizacji zakładów o zwiększonym lub dużym ryzyku wystąpienia poważnych awarii, zgodnie z przepisami odrębnymi,
- zagospodarowanie odpadów zgodnie z przepisami odrębnymi,
- nakaz uwzględnienia ograniczeń i zakazów w zakresie eksploatacji instalacji, w których następuje spalanie paliw dla celów grzewczych, zgodnie z przepisami odrębnymi,
- lokalizację zieleni izolacyjnej, w postaci zimozielonych drzew lub krzewów o docelowej wysokości min. 5,0 m, zgodnie z rysunkiem planu,
- lokalizację odnawialnych źródeł energii, zgodnie z przepisami odrębnymi, za wyjątkiem elektrowni wiatrowych,
- nakaz zachowania dostępu do rowu zgodnie z przepisami odrębnymi,
- dopuszczenie realizacji przepustów i przejazdów nad rowem zgodnie z przepisami odrębnymi,
- nakaz zachowania dopuszczalnych poziomów w środowisku jak dla terenów mieszkaniowo-usługowych na terenie MNW-U.

W zakresie zasad ochrony i kształtowania ładunku przestrzennego i krajobrazu:

ustala się:

- sytuowanie budynków i wiat zgodnie z obowiązującymi i nieprzekraczalnymi liniami zabudowy określonymi na rysunku planu, przy uwzględnieniu pozostałych ustaleń planu,
- budowę nowych linii elektroenergetycznych wyłącznie jako kablowych, podziemnych;
dopuszcza się:
 - wysunięcie przed nieprzekraczalną linię zabudowy takich elementów budynku jak:

- okapy, gzymsy, podokienniki na głębokość nie większą niż 0,8 m,
- schody zewnętrzne, pochylnie, zadaszenia nad wejściami na głębokość nie większą niż 1,5 m,
- lokalizację tablic informacyjnych,
- lokalizację obiektów małej architektury,
- lokalizację tablic informacyjnych o powierzchni ekspozycji nie większej niż 1,0 m² i wysokości nie większej niż 3,0 m,
- wydzielenie mniejszych działek budowlanych niż ustalone w §8 dla obiektów infrastruktury technicznej lub powiększenia przyległej nieruchomości,
- zabudowę mniejszych działek istniejących w dniu wejścia w życie planu,
- lokalizację wiat,
- lokalizację wyłącznie ogrodzeń ażurowych, o wysokości do 2,2 m, z dopuszczeniem ogrodzeń boisk sportowych do 5,0 m,
- wydzielenia działek pod obiekty infrastruktury technicznej oraz w celu regulacji granic między sąsiadującymi nieruchomościami, dla których nie określa się minimalnej powierzchni działki oraz minimalnej szerokości frontu działki;
zakazuje się lokalizacji:
- reklam, z wyjątkiem szyldów i pylonów reklamowych, zgodnie z ustaleniami planu,
- ogrodzeń pełnych oraz z betonowych elementów prefabrykowanych,
- lokalizacji tymczasowych obiektów budowlanych poza liniami zabudowy,
- lokalizacji nowych nadziemnych sieci infrastruktury technicznej.

W zakresie zasad ochrony dziedzictwa kulturowego i zabytków,

ustala się ochronę oznaczonych na rysunku planu obiektów zabytkowych na terenie UK-US poprzez:

- nakaz zachowania historycznej bryły i wystroju elewacji ceglanej,
- nakaz zachowania historycznego kąta nachylenia dachu wraz z utrzymaniem jako pokrycia dachu dachówki ceramicznej karpiówki,
- dopuszczenie rozbudowy obiektów z obowiązkiem wyeksponowania i ochrony zabytkowej bryły budynku,
- nakaz uzgodnienia z Powiatowym Konserwatorem Zabytków wszelkich robót budowlanych, konserwatorskich i restauratorskich mających wpływ na zmianę wyglądu zewnętrznego budynku.

W zakresie granic i sposobów zagospodarowania terenów:

- ustala się nakaz uwzględnienia ograniczeń określonych w przepisach odrębnych wynikających z położenia terenów objętych planem w granicach Głównego Zbiornika Wód Podziemnych nr 144 - „Wielkopolska Dolina Kopalna”,

- ustala się nakaz uwzględnienia zapisów koncesji nr 32/96/p z dnia 19.07.1996r. na poszukiwanie i rozpoznawanie złóż ropy naftowej i gazu ziemnego w rejonie „Kórnik-Środa”, ważna do dnia 19.07.2028 r.

W zakresie szczególnych warunków zagospodarowania terenów oraz ograniczeń w ich użytkowaniu, w tym zakazu zabudowy, ustala się:

- uwzględnienie w zagospodarowaniu terenów wymagań i ograniczeń technicznych wynikających z przebiegów sieci infrastruktury technicznej,
- pasy technologiczne wzdłuż projektowanych i istniejących linii elektroenergetycznych dystrybucyjnych, o szerokości w poziomie nie mniejszej niż:
 - dla linii napowietrznych średniego napięcia SN-15 kV – 14,0 m (po 7,0 m po każdej ze stron od osi linii),
 - dla linii napowietrznych nn-0,4 kV – 7,0 m (po 3,5 m po każdej ze stron od osi linii),
 - dla linii kablowych SN-15kV i nn-0,4kV - 0,5 (po 0,25 m po każdej ze stron od osi linii),
- w pasach technologicznych wzdłuż istniejących linii elektroenergetycznych zakaz sadzenia roślinności wysokiej i o rozbudowanym systemie korzeniowym; obowiązuje szerokość pasa wycinki podstawowej drzew na trasie linii zgodnie z przepisami odrębnymi,
- po przełożeniu istniejącej linii elektroenergetycznej, lub jej skablowaniu, przestaje obowiązywać określona dla niej na rysunku planu strefa technologiczna,
- w przypadku wystąpienia kolizji projektowanych obiektów budowlanych z istniejącymi sieciami infrastruktury technicznej – dopuszcza się usunięcie tych kolizji zgodnie z przepisami odrębnymi,
- w przypadku lokalizacji obiektów budowlanych stanowiących przeszkody lotnicze stosowanie przepisów odrębnych,
- uwzględnienie w zagospodarowaniu terenów ograniczeń wynikających z położenia obszaru objętego planem w obszarze ograniczonego użytkowania lotniska Poznań – Krzesiny, utworzonego na podstawie przepisów odrębnych,
- uwzględnienie oddziaływania hałasu lotniczego z lotniska Poznań-Krzesiny dla zapewnienia właściwego klimatu akustycznego w budynkach z pomieszczeniami wymagającymi ochrony akustycznej poprzez stosowanie przegród budowlanych o odpowiedniej izolacyjności akustycznej,
- nakaz uwzględnienia, zgodnie z przepisami odrębnymi, położenia obszaru planu w zasięgu:
 - powierzchni ograniczających zabudowę od lotniczych urządzeń naziemnych,
 - powierzchni ograniczających przeszkody w otoczeniu lotniska Poznań-Krzesiny, wyznaczających nieprzekraczalne ograniczenia wysokości obiektów budowlanych i obiektów naturalnych, które dotyczą wszystkich obiektów i urządzeń, w tym lokalizowanych na dachach, oraz infrastruktury technicznej.

W zakresie zasad modernizacji, rozbudowy i budowy systemów komunikacji i infrastruktury technicznej:

ustala się:

- klasę techniczną: droga KDL – lokalna, dróg KDD – dojazdowe,
- obsługę komunikacyjną terenów zabudowy z dróg publicznych,
- zachowanie ciągłości powiązań elementów pasa drogowego, w szczególności jezdni, ścieżek rowerowych, chodników w granicach obszaru planu z zewnętrznym układem komunikacyjnym, zgodnie z przepisami odrębnymi,
- powiązanie sieci infrastruktury technicznej z układem zewnętrznym oraz zapewnienie dostępu do sieci zgodnie z przepisami odrębnymi,
- w zakresie odprowadzania ścieków bytowych i przemysłowych:
 - docelowe odprowadzanie ścieków bytowych i przemysłowych do sieci kanalizacji sanitarnej, zgodnie z przepisami odrębnymi,
 - dopuszczenie, do czasu wybudowania sieci kanalizacji sanitarnej, odprowadzania ścieków bytowych i przemysłowych do szczelnych zbiorników bezodpływowych, zgodnie z przepisami odrębnymi,
- odprowadzenie wód opadowych i roztopowych z terenów dróg i infrastruktury technicznej zgodnie z przepisami odrębnymi,
- zagospodarowanie wód opadowych i roztopowych zgodnie z przepisami odrębnymi,
- pobór wody do celów bytowo – gospodarczych z sieci wodociągowej,
- zaopatrzenie w wodę dla celów przeciwpożarowych zgodnie z przepisami odrębnymi,
- zaopatrzenie w gaz z sieci gazowej,
- zaopatrzenie w ciepło – z instalacji gazowej, z mikroinstalacji lub z odnawialnych źródeł energii lub z indywidualnych systemów grzewczych, zgodnie z przepisami odrębnymi,
- zaopatrzenie w energię elektryczną – siecią średniego lub niskiego napięcia, odpowiednio do potrzeb, z mikroinstalacji lub z odnawialnych źródeł energii, zgodnie z przepisami odrębnymi;

dopuszcza się:

- roboty budowlane w zakresie infrastruktury technicznej,
- lokalizację obiektów infrastruktury technicznej przed wyznaczonymi liniami zabudowy,
- realizowanie elektroenergetycznych stacji transformatorowych jako obiektów wbudowanych w projektowaną zabudowę lub wolnostojących;
- zakazuje się lokalizacji przydomowych oczyszczalni ścieków.

5. Charakterystyka i ocena stanu środowiska przyrodniczego

5.1. Podstawowe informacje o obszarze objętym projektem miejscowego planu

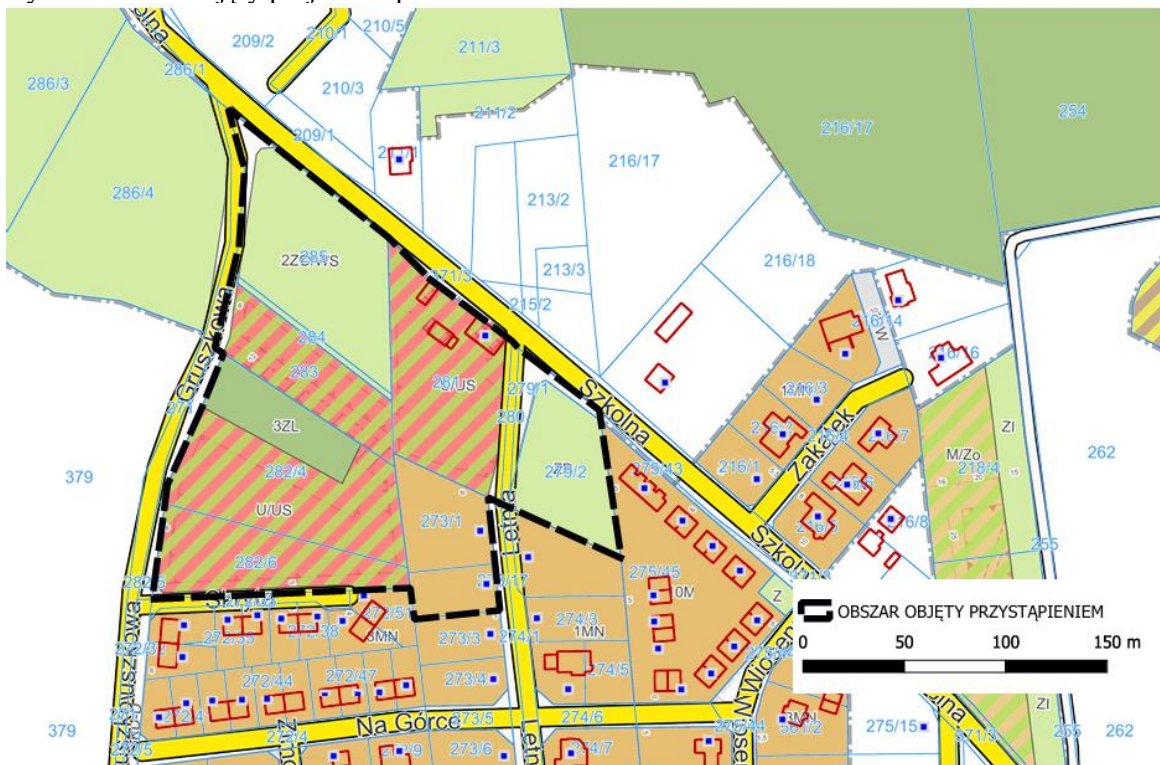
Obszar przedmiotowego planu miejscowego znajduje w rejonie ulic: Gruszkowej, Szkolnej, Letniej i Skrytej. Obszar objęty opracowaniem obejmuje powierzchnię około 3,1 ha, a tworzą go tereny o następującym użytkowaniu: zabudowa usługowa (dawna szkoła

w Borówcu) przy ulicy Szkolnej, ponadto boisko sportowe oraz pumtrack. Pozostałe tereny to forma nieużytku z zadrzewieniami oraz pas lasu sosnowego. (ryc.1 i 2).

Teren objęty projektem planu sąsiaduje z:

- od zachodu, przy ulicy Gruszkowej, z lasem
- od południa, przy ulicy Skrytej, z zabudową mieszkaniową,
- od wschodu z zabudową mieszkaniową,
- od północy, przy ulicy Szkolnej, zadrzewienia i szkółka krzewów ozdobnych.

Ryc. 1. Obszar objęty projektem planu



Źródło:

https://prawomiejscowe.pl/UrządMiastaiGminyKornik/document/1177013/Uchwała-XIII_195_2025

Ryc. 2. Obszar objęty projektem planu na tle ortofotomapy



Źródło: <https://www.geoportal.gov.pl/>

5.2. Charakterystyka środowiska przyrodniczego

Położenie terenu objętego projektem planu w ponadlokalnym systemie powiązań przyrodniczych

Powiązania przyrodnicze analizowanego obszaru z otoczeniem odnoszą się głównie do liniowych i powierzchniowych struktur przyrodniczych. Rozpatrywany teren:

- położony jest w granicach Obszaru Chronionego Krajobrazu w gminie Kórnik,
- położony jest w zasięgu Głównego Zbiornika Wód Podziemnych nr 144 "Dolina Kopalna Wielkopolska",
- położony jest w granicach zlewni rzeki Głuszynka,
- położony jest w granicach jednolitej części wód podziemnych nr 60.

Położenie geograficzne

Według podziału fizycznogeograficznego cały obszar gminy Kórnik (w tym teren objęty analizą) leży na Pojezierzu Wielkopolskim (315.5), w obrębie mezoregionu Równina Wrzesińska (315.56).

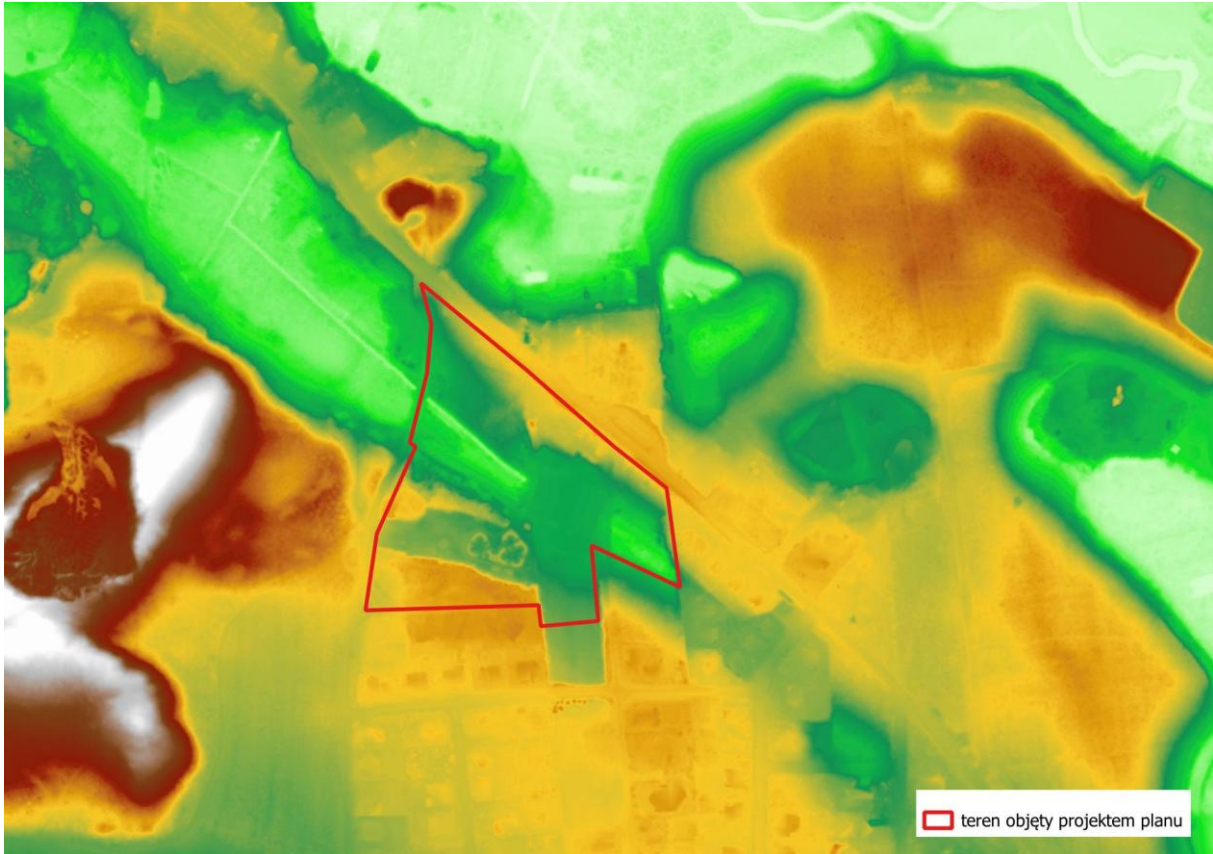
Rzeźba i budowa geologiczna

Pod względem geomorfologicznym (wg mapy geomorfologicznej B. Krygowskiego) analizowany teren leży w obrębie rynny o dnie płaskim. Obszar opracowania jest zróżnicowany hipsometrycznie, od 71 m n.p.m. na krańcach południowych, poprzez 66 m n.p.m. w części centralnej, do 71 m n.p.m. w części północnej (ryc.3.).

Natomiast pod względem geologicznym obszar gminy Kórnik leży w obrębie monokliny przedsudeckiej. Rozpoznane utwory mezozoiczne – jurajskie, kredowe wykształcone są w postaci margli i wapieni. Strop tych utworów zalega na głębokości około 300 m p.p.t. Na utworach mezozoicznych zalegają utwory kenozoiku – trzeciorzędu i czwartorzędu. Utwory trzeciorzędowe, których miąższość wynosi około 250 m, występują do 20-30 m n.p.m. W stropie utworów trzeciorzędowych występują przeważnie plioceńskie ropy, na których zalegają utwory czwartorzędowe: plejstocenijskie piaski interglacjalne i gliny.

Na analizowanym terenie nie występują udokumentowane złoża surowców mineralnych (Bilans złóż kopalni w Polsce – stan 31.12.2024 r.). Obszar objęty projektem planu obejmuje koncesja PGNiG S.A. w Warszawie (obecnie ORLEN S.A. z siedzibą w Płocku), na poszukiwanie i rozpoznawanie złóż ropy naftowej i gazu ziemnego: „Kórnik-Środa” nr 32/96/p z dnia 19.07.1996 – ważna do dnia 19.07.2028 r. Na analizowanym terenie nie znajdują się obiekty liniowe i obiekty budowlane będące własnością ORLEN S.A.

Ryc. 3. Obszar objęty projektem planu na tle mapy hipsometrycznej



Źródło: <https://www.geoportal.gov.pl/>

Warunki gruntowe

Zgodnie z informacją zawartą na mapie glebowo-rolniczej w skali 1:5 000 obszar objęty opracowaniem położony jest na gruntach piaszczystych, 7 kompleks glebowo-rolniczy (żytni bardzo-słaby) oraz nieużytki, grunty należą do 6 i 7 klasy bonitacyjnej.

Klimat

Analizowany obszar leży w strefie wilgotnych mas powietrza znad Oceanu Atlantyckiego jak i suchych mas kontynentalnych. W lecie przeważają masy powietrza polarno-morskiego, które napływają z zachodu lub z północnego-zachodu, w zimie natomiast przeważają masy powietrza polarno-kontynentalnego napływające ze wschodu. Ścieranie się mas powietrza nad tym obszarem powoduje przejściowy charakter klimatu. Dominują wiatry z kierunku zachodniego. Roczna ilość opadów atmosferycznych dla tego terenu wynosi 550 mm, a najwyższe opady występują w miesiącach letnich (lipiec i sierpień). Czas trwania okresu wegetacyjnego wynosi około 220 dni.

Zasoby wodne

Analizowany obszar leży w całości w jednolitej części wód rzecznych Głuszynka oraz w zasięgu jednolitej części wód podziemnych JCWPd nr 60. Wody gruntowe swym

charakterem i głębokością występowania odzwierciedlają cechy konfiguracyjne terenu oraz budowę geologiczną podłoża.

Wody podziemne występują w utworach czwartorzędu i trzeciorzędu. Dominującą strukturą wodonośną czwartorzędową jest Wielkopolska Dolina Kopalna (GZWP nr 144), która obejmuje cały teren objęty projektem planu. Wody podziemne o znaczeniu użytkowym występują głównie w czwartorzędowym poziomie międzyglinowym środkowym doliny kopalnej, na głębokościach ok. 15-50 m p.p.t. Miąższość utworów wodonośnych wynosi kilkanaście metrów, wydajność od kilku do kilkudziesięciu m³/h/m. Poziom wód trzeciorzędowych wykształcony jest głównie w utworach miocenijskich – piaskach drobnych i mułkowatych na głębokościach ok. 80-150 m p.p.t. Wody doliny kopalnej są bardzo mętne, zabarwione, o zapachu roślinnym, lekko zasadowe, twarde, o niskich stężeniach azotynów, azotanów, chlorków, rzadziej siarczanów o zróżnicowanej mineralizacji i składzie bakteriologicznym. Cechują się znacznymi ilościami związków żelaza, manganu i niekiedy amoniaku. Na wysoczyznach morenowych zbudowanych z glin piaszczystych pierwszy poziom wód zalega przeważnie na głębokości 2-10 m p.p.t. Poziom wód gruntowych na terenie gminy nie przedstawia większego znaczenia eksploatacyjnego. Warstwa wodonośna tego poziomu ma ograniczone rozprzestrzenianie i niewielką miąższość.⁵

Główne zbiorniki wód podziemnych to struktury geologiczne zasobne w wodę, które stanowią lub mogą stanowić strategiczne zasoby wód podziemnych do wykorzystania dla zaopatrzenia ludności i podstawowych gałęzi gospodarki wymagających wody wysokiej jakości. Zgodnie z umownymi kryteriami wydzielenia GZWP stanowią one najcenniejsze fragmenty jednostek hydrostrukturalnych i systemów wodonośnych. Wymagają one szczególnej ochrony w zakresie stanu chemicznego i ilościowego wód podziemnych oraz kontroli zarządzania zasobami, z zachowaniem priorytetu dla zbiorowego zaopatrzenia w wodę do spożycia i zaspokojenia niezbędnych potrzeb gospodarczych. Zasady ochrony wód podziemnych ustalono w przepisach ustawy Prawo wodne, gdzie wskazano, że wody podziemne służą do zaopatrzenia ludności w wodę przeznaczoną do spożycia, a także określono szczegółowo cele ochrony wód, cele środowiskowe oraz sposoby korzystania z wód. Celem ochrony wód jest osiągnięcie celów środowiskowych dla jednolitych części wód podziemnych, które w art. 59 ustawy Prawo wodne określono jako „zapobieganie lub ograniczanie wprowadzania do nich zanieczyszczeń, zapobieganie pogorszeniu oraz poprawa ich stanu, ich ochrona i podejmowanie działań naprawczych, a także zapewnianie równowagi między poborem a zasilaniem tych wód, tak aby osiągnąć ich dobry stan”. Natomiast w rozdziale II ustawy wskazano zasady ochrony wód, m.in., że „celem ochrony jednolitych

⁵ Informator PSH Główne zbiorniki wód podziemnych w Polsce – <https://www.pgi.gov.pl/psh/materialy-informacyjne-psh/informatory-psh/4719-informator-psh-2017-gzwp/file.html> oraz Dokumentacja określająca warunki hydrogeologiczne dla ustanowienia stref ochronnych zbiornika wód podziemnych w utworach czwartorzędowych GZWP nr 144 - Dolina Kopalna Wielkopolska (decyzja Ministra – 22.08.2011 r.)

części wód przeznaczonych do poboru wody na potrzeby zaopatrzenia ludności w wodę przeznaczoną do spożycia przez ludzi oraz zaopatrzenia zakładów wymagających wody wysokiej jakości jest zapobieganie pogorszeniu jakości tych jednolitych części wód w taki sposób, aby w szczególności zminimalizować potrzebę ich uzdatniania”. Ponadto przepisy ustawy określają zakazy wprowadzania ścieków do wód i ziemi, zakazy wprowadzania wód opadowych lub roztopowych do wód podziemnych lub urządzeń wodnych oraz zakazy, dopuszczenia i zwolnienia od zakazów związanych z wprowadzaniem ścieków do wód i ziemi, a także zasady rolniczego wykorzystania ścieków.

Na obszarze objętym projektem planu nie występuje ujęcie wód podziemnych oraz teren opracowania nie znajduje się w zasięgu strefy ochrony ujęcia wód podziemnych.

Świat roślinny i zwierzęcy

Według podziału geobotanicznego Polski dokonanego przez Władysława Szafera (1972) obszar gminy Kórnik leży w obrębie Okręgu Poznańsko-Gnieźnieńskiego (7c) w Krainie Wielkopolsko-Kujawskiej (7) wchodzącej w skład Poddziału Pasa Wielkich Dolin (A2), w Dziale Bałtyckim (A). Natomiast w podziale Polski na regiony geobotaniczne J. M. Matuszkiewicza (1993) według zbiorowisk potencjalnej roślinności naturalnej gmina należy do trzech podokręgów: Podokręgu Zieloneckiego (13.1.6.k) w Okręgu Poznańskim (B.1.6) Krainy Notecko-Lubuskiej (B.1), Podokręgu Zaniemyskim (B.2.2.c) Okręgu Śremskiego (B.2.2) i Podokręgu Kostrzyńsko-Środzkiego (B.2.1.k) w Okręgu Pojezierza Gnieźnieńskiego. Wszystkie wymienione okręgi znajdują się w Krainie Środkowowielkopolskiej (B.2) w Dziale Brandenbursko-Wielkopolskim (B) w Podprovincji Środkowoeuropejskiej. W podziale Polski na regiony przyrodniczo-leśne według Trampiera, Kliczkowskiej, Dmyterko i Degórskiej (1994) obszar badanego terenu zalicza się do Mezoregionu Pojezierza Wielkopolskiego (111.7b) w Dzielnicy Niziny Wielkopolsko-Kujawskiej (111.7) Krainy Wielkopolsko-Pomorskiej (III).

Obszar gminy jest stosunkowo zróżnicowany pod względem potencjalnej roślinności naturalnej. Dużą część obszaru stanowi siedlisko środkowoeuropejskich grądów dębowo-grabowych (*Galio silyatici-Carpinetum*) zarówno w postaci ubogiej, jak i bogatej. Pomiędzy nimi spotkać można płaty siedlisk borów mieszanych dębowo-sosnowych (*Pino-Quercetum*) oraz środkowoeuropejskiego boru sosnowego (*Leucobryo-Pinetum*). Rynnę jezior zaniemysko-kórnickich i doliny cieków zajmują siedliska łągu jesionowo-olszowego (*CircaeoAlnetum*) i łągu jesionowo-wiązowego (*Fraxino-Ulmetum*). Panującymi gatunkami drzew są sosna i dąb, a z pozostałych gatunków najwięcej jest brzozy i olchy⁶.

Pod względem roślinności omawiany teren jest zróżnicowany. W części centralnej znajduje się fragment lasu, w którym dominuje sosna w wieku ok. 90 lat a pozostałe gatunki to m.in.: brzoza i topola osika. Pomiędzy ulicą Szkolną a Gruszkową teren ma formę nieużytku z zadzewieniami. Dalej wzdłuż ulicy Letniej, od strony zachodniej, teren jest

⁶ Opracowanie ekofizjograficzne gminy Kórnik

zainwestowany – budynek świetlicy wiejskiej i boisko sportowe, a od strony wschodniej zadrzewienia z dominacją robinii akacjowej. W sąsiedztwie budynku świetlicy znajduje się pomnik przyrody – wiąz górski o wysokości 26 m. Południowa część terenu objętego projektem planu jest częściowo zagospodarowana – pumptrack (specjalny tor do jazdy na rowerze), ponadto nieużytki z zadrzewieniami i pole uprawne.

Biorąc pod uwagę bezpośrednie sąsiedztwo dużego kompleksu leśnego można mówić o potencjalnej obecności przedstawicieli takich gatunków zwierząt jak: sarna, dzik czy lis.

5.3. Charakterystyka środowiska kulturowego

Na terenie objętym projektem miejscowego planu położony jest budynek świetlicy wiejskiej przy ul. Szkolnej 2 w Borówcu, który jest ujęty w gminnej ewidencji zabytków i objęty ochroną konserwatorską.

5.4. Charakterystyka krajobrazu

Zgodnie z Audytem krajobrazowym województwa wielkopolskiego⁷ obszar objęty projektem planu położony jest w krajobrazie o typie – podmiejski i osadniczy. Krajobraz ten znajduje się jednocześnie w granicach Obszaru Chronionego Krajobrazu w gminie Kórnik, dla którego w Audycie zostały określone rekomendacje i wnioski odnoszące się m.in. do: wykluczania stosowania ogrodzeń z betonowych elementów prefabrykowanych, ograniczania zabudowy w bezpośrednim sąsiedztwie lasu czy brzegów rzek i jezior.

5.5. Ocena istniejącego stanu środowiska przyrodniczego

Jakość wód podziemnych

Teren objęty projektem planu znajduje się w zasięgu Jednolitej Części Wód Podziemnych (JCWPd) nr 60. Najbliższe badania w stosunku do omawianego terenu (ok. 2 km na wschód) wykonano w Borówcu w osadach czwartorzędowych na głębokości 28 m (nr Monbada 1224) – klasa końcowa IV wody niezadowolającej jakości⁸.

W „Planie gospodarowania wodami na obszarze dorzecza Odry” (Dz. U. 2023 poz. 335) JCWPd nr 60 została oceniona jako zagrożona ilościowo i chemicznie.

Jakość wód powierzchniowych

Monitoring jakości wód powierzchniowych realizowany jest w oparciu o wyznaczone jednolite części wód stanowiące podstawową jednostkę gospodarowania wodami. Obszar objęty projektem planu położony jest w jednolitej części wód – Głuszynka. Wg danych GIOŚ

⁷ Uchwała Nr LI/1000/23 Sejmiku Województwa Wielkopolskiego z 27 marca 2023 roku w sprawie uchwalenia Audytu krajobrazowego województwa wielkopolskiego

⁸ Klasy jakości wód podziemnych – monitoring jakości wód podziemnych, 2025 r.
<https://mjwp.gios.gov.pl/wyniki-badan/wyniki-badan-2025.html>

z 2023 r. rzeka była badana w punkcie pomiarowym (Głuszynka-Kamionki) – klasa elementów fizykochemicznych >2, elementów biologicznych 5⁹.

Plan gospodarowania wodami na obszarze dorzecza Odry wskazuje ustalone cele środowiskowe dla JCW i obszarów chronionych wraz z prezentacją wyników przeprowadzonej oceny stopnia osiągnięcia celów środowiskowych. Cele środowiskowe ustalono w odniesieniu do wymagań dla stanu lub potencjału ekologicznego oraz stanu chemicznego (Tabela 1).

Tab. 1. Cele środowiskowe dla JCWP rzecznych na obszarze dorzecza Odry

Nazwa i kod JCWP	Cel środowiskowy		Ocena ryzyka nieosiągnięcia celu środowiskowego
	Stan/potencjał ekologiczny	Stan chemiczny	
Głuszynka RW6000181857489	umiarkowany stan ekologiczny (złagodzone wskaźniki: [azot amonowy, fosforany, przewodność elektrolityczna właściwa w 20°C (maksymalna dopuszczalna wartości w wodzie: do 2740 µS/cm)]; pozostałe wskaźniki - II klasa jakości)	dobry stan chemiczny	zagrożona

Źródło: <http://karty.apgw.gov.pl:4200/mapa>

Dla osiągnięcia celów środowiskowych, określonych w Planie gospodarowania wodami na obszarze dorzecza Odry, dla JCWP Głuszynka zostało ustanowione odstępstwo. Jest to związane z tym, że nie są osiągnięte (lub są zagrożone) cele środowiskowe JCWP w zakresie następujących wskaźników: azot ogólny, fosfor ogólny, BZT5. Jest to spowodowane warunkami naturalnymi, brakiem możliwości technicznych (w tym: niewystarczającymi danymi na temat źródeł zanieczyszczenia) i nieproporcjonalnością kosztów. Warunkiem odstępstwa jest pełne i terminowe wdrożenie programu działań.

Zanieczyszczenia powietrza atmosferycznego

Jednym z podstawowych czynników kształtujących jakość środowiska jest stan czystości powietrza. Podstawowymi zanieczyszczeniami atmosfery są związki chemiczne i pyły, powstające w procesie spalania paliw stałych, płynnych i gazowych oraz zanieczyszczenia komunikacyjne.

Ocenę jakości powietrza w województwie wielkopolskim za rok 2024 dokonano w wydzielonych strefach z uwzględnieniem kryteriów, ustanowionych ze względu na ochronę zdrowia ludzi oraz ochronę roślin. Wszystkie badane substancje podlegające ocenie zaliczane są do jednej z poniższych klas:¹⁰

⁹Klasyfikacja wskaźników i grup wskaźników w jednolitych częściach wód powierzchniowych rzek i zbiorników zaporowych za rok 2023, <https://wody.gios.gov.pl/pjwp/publication/RIVERS/88>

¹⁰ Roczna ocena jakości powietrza w województwie wielkopolskim za rok 2024 <https://powietrze.gios.gov.pl/pjp/rwms/publications/card/2080>

- do klasy A – jeżeli stężenia zanieczyszczeń na terenie strefy nie przekraczają poziomu dopuszczalnego,
- do klasy C – jeżeli stężenia zanieczyszczeń na terenie strefy przekraczają poziom dopuszczalny,
- do klasy D1 – jeżeli poziom stężenia ozonu nie przekracza poziomu celu długoterminowego,
- do klasy D2 – jeżeli poziom stężenia ozonu jest powyżej poziomu celu długoterminowego

Gmina Kórnik znajduje się w strefie wielkopolskiej. W wyniku oceny przeprowadzonej za rok 2024 całą strefę wielkopolską sklasyfikowano pod kątem ochrony roślin (tab. 2) – dla dwutlenku siarki, tlenków azotu oraz ozonu – do klasy A. W dodatkowej klasyfikacji w odniesieniu do poziomu celu długoterminowego strefie przypisano klasę D2. Natomiast pod kątem ochrony zdrowia (tab. 3), ze względu na przekroczenia poziomu docelowego benzo(a)pirenu, strefę wielkopolską sklasyfikowano do klasy C. Wyniki pomiarów pozostałych zanieczyszczeń pod kątem ochrony zdrowia nie wykazały przekroczeń poziomów dopuszczalnych lub docelowych. W związku z wystąpieniem przekroczeń poziomu docelowego benzo(a)pirenu w strefie wielkopolskiej należy dodać, że poziom tego zanieczyszczenia w powietrzu wykazuje zmienność sezonową – w sezonie grzewczym wielkości stężeń są dużo wyższe niż w okresie letnim. Najwyższe stężenia odnotowuje się na terenach, gdzie dominuje tzw. niska emisja z indywidualnego ogrzewania budynków.

Tab. 2. Klasyfikacja stref z uwzględnieniem kryteriów określonych w celu ochrony roślin

Nazwa strefy	Symbol klasy strefy dla poszczególnych substancji		
	NO _x	SO ₂	O ₃ ¹⁾
Strefa wielkopolska	A	A	A

¹⁾ Dla ozonu - poziom celu długoterminowego - strefa wielkopolska uzyskała klasę D2

Tab. 3. Klasyfikacja stref z uwzględnieniem kryteriów określonych w celu ochrony zdrowia

Nazwa strefy	Symbol klasy strefy dla poszczególnych substancji											
	SO ₂	NO ₂	CO	C ₆ H ₆	O ₃ ¹⁾	PM10	BaP	As	Cd	Ni	Pb	PM2,5 ²⁾
aglomeracja poznańska	A	A	A	A	A	A	A	A	A	A	A	A1
miasto Kalisz	A	A	A	A	A	A	A	A	A	A	A	A1
strefa wielkopolska (w tym gmina Kórnik)	A	A	A	A	A	A	C	A	A	A	A	A1

¹⁾Dla ozonu – poziom celu długoterminowego, strefy uzyskały klasę D2

²⁾Dla pyłu zawieszonego PM_{2,5} – poziom dopuszczalny I faza, strefy strefa aglomeracja poznańska, miasto Kalisz i strefa wielkopolska uzyskały klasę A

Źródło: Roczna ocena jakości powietrza w województwie wielkopolskim. Raport wojewódzki za rok 2024, GIOŚ, Departament Monitoringu Środowiska, Regionalny Wydział Monitoringu Środowiska w Poznaniu.

Dla ochrony powietrza dla analizowanego terenu istotny jest Program ochrony powietrza dla strefy wielkopolskiej¹¹. Jest to dokument, który wskazuje istotne powody (źródła) wystąpienia przekroczeń norm jakości powietrza w odniesieniu do ww. zanieczyszczeń w strefie wielkopolskiej oraz określa skuteczne i możliwe do zrealizowania działania, których wdrożenie spowoduje poprawę jakości powietrza i dotrzymanie norm określonych w rozporządzeniu Ministra Środowiska z dnia 24 sierpnia 2012 r. w sprawie poziomów niektórych substancji w powietrzu. Należy zwrócić uwagę na zapisy w planach zagospodarowania przestrzennego, w szczególności dotyczące umieszczania odpowiednich zapisów, umożliwiających ograniczenie emisji pyłu zawieszonego PM₁₀ i PM_{2.5} oraz B(a)P w zakresie: układu zabudowy zapewniającego przewietrzanie miasta, wprowadzania zieleni izolacyjnej, w tym zieleni wzdłuż ciągów komunikacyjnych o dużym natężeniu ruchu, zachowania ciągłości korytarzy ekologicznych, kształtowania zabudowy w sposób umożliwiający swobodny przepływ mas powietrza, stosowania odpowiednich wskaźników powierzchni biologicznie czynnej towarzyszącej zabudowie, tworzenia publicznych terenów zieleni urządzonej, w tym parków, skwerów, uwzględniania rozbudowy i kształtowania sieci ulic obwodowych powodujących eliminację lub ograniczenie ruchu tranzytowego oraz umożliwiających uspokojenie ruchu, tworzenia stref ruchu pieszego i uspokojonego w szczególności w centrach miast, wdrażania rozwiązań systemowych dedykowanych rozwojowi ruchu rowerowego i pieszego.

Na terenie całego województwa wielkopolskiego od 1 maja 2018 r. obowiązują uchwały antysmogowe, które zakazują stosowania najgorszej jakości paliw stałych, np. bardzo drobnego miazgu lub węgla brunatnego czy flotokoncentratu. Wprowadzone zostaną także ograniczenia dla kotłów oraz tzw. miejscowych ogrzewaczy np. kominków i pieców. Wszystkie nowe kotły po 1 maja br. będą musiały zapewnić możliwość wyłącznie automatycznego podawania paliwa, wysoką efektywność energetyczną oraz dotrzymanie norm emisyjnych.¹²

Zagrożenia klimatu akustycznego

Stan klimatu akustycznego jest jednym z najistotniejszych czynników określających jakość środowiska bezpośrednio odczuwalnym przez człowieka. Na klimat akustyczny

¹¹ Uchwała nr XXI/503/26 Sejmiku Województwa Wielkopolskiego z dnia 26 stycznia 2026 r. w sprawie aktualizacji Programu ochrony powietrza dla strefy wielkopolskiej (Dz. Urz. Woj. Wielkopolskiego z 2026 r. poz. 867) została przyjęta „Aktualizacja Programu ochrony powietrza dla strefy wielkopolskiej”

¹² Uchwała nr XXXIX/941/17 Sejmiku Województwa Wielkopolskiego z dnia 18 grudnia 2017 r. w sprawie wprowadzenia, na obszarze województwa wielkopolskiego, ograniczeń lub zakazów w zakresie eksploatacji instalacji, w których następuje spalanie paliw

środowiska wpływa hałas komunikacyjny (drogowy, kolejowy, lotniczy), przemysłowy i komunalny. Dopuszczalne wartości poziomu hałasu w środowisku określa Rozporządzenie Ministra Środowiska z dnia 14 czerwca 2007 r. w sprawie dopuszczalnych poziomów hałasu w środowisku.

Obszar opracowania położony jest w zasięgu oddziaływania dróg gminnych, dla których nie przeprowadzono pomiarów natężenia ruchu. Należy przypuszczać, że ze względu na lokalny charakter ciągów komunikacyjnych i stosunkowo niewielkie natężenie ruchu, na terenach chronionych akustycznie nie występują przekroczenia dopuszczalnych poziomów hałasu.

Promieniowanie elektromagnetyczne

Na obszarze objętym projektem planu znajdują się napowietrzne linie elektroenergetyczne średniego napięcia, dla których wyznaczono strefy technologiczne. Ochrona ludzi i środowiska przed oddziaływaniem pola elektromagnetycznego ujęta jest w rozporządzeniu Ministra Zdrowia z dnia 17 grudnia 2019 r. w sprawie dopuszczalnych poziomów pól elektromagnetycznych w środowisku (Dz. U. z 2019 r. poz. 2448). W zależności od częstotliwości, promieniowanie elektromagnetyczne wykazuje różne właściwości.

Zagrożenie powodziowe

Według map zagrożenia powodziowego i map ryzyka powodziowego omawiany obszar planu nie jest zagrożony wystąpieniem zjawisk powodziowych.

Zagrożenia ruchami masowymi

Obszary zagrożone osuwaniem się mas ziemnych wskazuje się zgodnie z rozporządzeniem Ministra Klimatu i Środowiska z dnia 4 grudnia 2020 r. w sprawie informacji dotyczących ruchów masowych ziemi (Dz. U. z 2020 r. poz. 2270). Rejestry terenów potencjalnie zagrożonych ruchami masowymi ziemi prowadzone są przez starostwa powiatowe. Na podstawie danych z starostwa powiatowego w Poznaniu¹³, teren opracowania nie jest zagrożony występowaniem ruchów masowych.

Poważne awarie

W sąsiedztwie terenu objętego przedmiotowym planem nie są zlokalizowane zakłady przemysłowe dużego i zwiększonego ryzyka (ZDR i ZZR) występowania poważnych awarii (WIOŚ, stan na dzień 10.10.2025 r.).

¹³ Rejestr terenów potencjalnie zagrożonych ruchami masowymi ziemi oraz rozpoznawanych osuwisk na terenie powiatu poznańskiego, K. Karwacki, D. Grabowski, J. Rubinkiewicz; Państwowy Instytut Geologiczny – Państwowy Instytut Badawczy, 2017 r

6. Potencjalne zmiany stanu środowiska w przypadku braku realizacji projektu planu

Miejscowy plan zagospodarowania przestrzennego gminy jest istotnym dokumentem nie tylko ze względu na kształtowanie przestrzeni, ale również na ustalenia dotyczące wielu aspektów związanych z rozwojem gminy.

Sytuacja prawna aktualnie chroni omawiany obszar przed niekontrolowanym inwestowaniem, bowiem obowiązuje tu miejscowy plan zagospodarowania przestrzennego dla części obrębu Borówiec w rejonie ul. Szkolnej, Deszczowej i Gruszkowej, gmina Kórnik – zatwierdzony uchwałą Rady Miejskiej w Kórniku nr VII/79/2015 z dnia 29 kwietnia 2015 r. (Dz. Urz. Woj. Wlkp. z dnia 11.05.2015 r. poz. 3228). W wyniku realizacji ustaleń tego planu wystąpić mogą przede wszystkim przekształcenia powierzchni ziemi i krajobrazu, w związku z posadowieniem budynków i obiektów im towarzyszących. Zmianie mogą ulec również warunki odpływu wód opadowych spowodowane utwardzeniem terenu. W związku z funkcjonowaniem zabudowy występować będzie emisja zanieczyszczeń do powietrza pochodząca ze spalania paliw wykorzystywanych do ogrzewania. Pojawi się więcej mieszkańców oraz korzystających z obiektów sportowo-rekreacyjnych. Ustalenia obowiązującego planu miejscowego z 2015 roku nie zostały dotychczas zrealizowane.

Brak realizacji projektu planu może doprowadzić do dalszego rozwoju roślinności segetalnej oraz zaśmiecenia analizowanego obszaru.

7. Istniejące problemy ochrony środowiska istotne z punktu widzenia projektu planu, w szczególności dotyczące obszarów podlegających ochronie na podstawie ustawy z dnia 16 kwietnia 2004 r. o ochronie przyrody

Analizowany teren znajduje się w obrębie Obszaru Chronionego Krajobrazu w gminie Kórnik, który podlega ochronie na podstawie ustawy z dnia 16 kwietnia 2004 r. o ochronie przyrody.

W granicach opracowania występuje obiekt zabytkowy podlegający ochronie konserwatorskiej. Nie występują udokumentowane złoża kopalin. W pobliżu terenu opracowania nie ma uciążliwego przemysłu, który mógłby niekorzystnie oddziaływać na stan środowiska przyrodniczego. Nie ma zakładów posiadających instalacje mogące powodować znaczne zanieczyszczenie poszczególnych elementów przyrodniczych oraz zakładów o dużym lub zwiększonym ryzyku wystąpienia poważnych awarii.

8. Cele ochrony środowiska ustanowione na szczeblu międzynarodowym, wspólnotowym i krajowym, istotne z punktu widzenia projektowanego planu oraz sposoby, w jakich te cele i inne problemy środowiska zostały uwzględnione podczas opracowywania planu

W toku prac nad prognozą przeprowadzono analizy dotyczące problematyki ochrony środowiska z uwzględnieniem w szczególności: ochrony przyrody, powietrza

atmosferycznego, ochrony jakości wód powierzchniowych i podziemnych, ochrony przed hałasem, które mogą mieć związek z obszarem objętym planem.

Projekt planu miejscowego uwzględnia cele ochrony środowiska zawarte w dokumentach opracowanych na poziomach międzynarodowym, wspólnotowym i krajowym.

Najbardziej istotne z punktu widzenia projektu planu miejscowego cele ochrony środowiska określone w dokumentach wyższych szczebli zestawiono w poniższej tabeli. Pozostałe cele i problemy zawarte w niniejszych dokumentach nie dotyczą bezpośrednio obszaru opracowania lub ich problematyka nie jest regulowana zapisami planu miejscowego. Polska jest stroną wielu konwencji oraz umów międzynarodowych w zakresie ochrony środowiska. Z ratyfikacji konwencji oraz umów wielostronnych lub też przystąpienia do nich wynikają zobowiązania do podejmowania działań na rzecz realizacji ich postanowień, mające wpływ na politykę państwa w dziedzinie ochrony środowiska oraz pośrednio na kierunki rozwoju gospodarczego kraju. Ich wagę podkreśla fakt nadrzędności prawa międzynarodowego względem aktów prawa wewnętrznego.

Na szczeblu krajowym cele ochrony środowiska ustanawiają strategiczne dokumenty rządowe. Konstytucja Rzeczypospolitej Polskiej z 1997 r. zawiera zapis mówiący o zrównoważonym rozwoju jako zasadzie, którą winno się kierować państwo. Zgodne z Konstytucją, ustawa Prawo ochrony środowiska oraz ustawy jej pokrewne zobowiązują do kierowania się zasadą zrównoważonego rozwoju na różnych etapach działań: planistycznych, realizacyjnych i zarządzania.

Wszystkie wymienione cele ochrony środowiska zostały uwzględnione zarówno podczas oceny stanu środowiska, wpływu przewidywanego oddziaływania ustaleń projektu planu miejscowego na środowisko jak i formułowaniu rozwiązań eliminujących lub ograniczających negatywne oddziaływania na środowisko.

CELE OCHRONY ŚRODOWISKA NA SZCZEBLU MIĘDZYNARODOWYM,
WSPÓLNOTOWYM

Cele ochrony środowiska ustanowione na szczeblu międzynarodowym	Sposób uwzględnienia w projekcie mpzp
<p>Konwencja o ochronie wędrownych gatunków dzikich zwierząt, sporządzona w Bonn dnia 23 czerwca 1979 r. <i>Ochrona dzikich zwierząt migrujących, stanowiących niezastąpiony element środowiska naturalnego. Dla ochrony tych gatunków konieczne są wspólne wysiłki wszystkich państw posiadających jurysdykcję nad obszarami, w których te zwierzęta przebywają.</i></p>	<p>Ustalenie minimalnego udziału procentowego powierzchni biologicznie czynnej w odniesieniu do powierzchni działki dla terenów określonych w projekcie planu – MNW-U, UK-US i US. Wprowadzenie zieleni izolacyjnej na terenach US i UK-US oraz zieleni urządzonej, naturalnej i zadrzewień na terenie UK-US</p>
<p>Konwencja o różnorodności biologicznej, sporządzona w Rio de Janeiro dnia 09.05.1992 r. <i>Ochrona różnorodności biologicznej, zrównoważone</i></p>	<p>Dopuszczenie lokalizacji zieleni przy drogach.</p>

<p><i>użytkowanie jej elementów oraz uczciwy i sprawiedliwy podział korzyści wynikających z wykorzystywania zasobów genetycznych, w tym przez odpowiedni dostęp do zasobów genetycznych i odpowiedni transfer właściwych technologii, z uwzględnieniem wszystkich praw do tych zasobów i technologii, a także odpowiednie finansowanie</i></p>	
<p>Konwencja o ochronie dzikiej fauny i flory europejskiej oraz ich siedlisk naturalnych, sporządzona w Bernie dnia 19 września 1996 r. <i>Realizowanie działań mających na celu ochronę zagrożonych i ginących gatunków oraz ich siedlisk, jak również prowadzenie działań edukacyjnych i rozpowszechnianie informacji dotyczących ochrony dzikiej fauny i flory oraz podjęcie międzynarodowej współpracy mającej na celu ochronę gatunków transgranicznych. Działania ochronne dla dzikich gatunków roślin i zwierząt nie mogą być prowadzone niezależnie od ich siedlisk, dlatego, też przepisy Konwencji Berneńskiej uwzględniają zarówno ochronę gatunków jak i ochronę siedlisk. Strony Konwencji zobowiązują się do wprowadzenia środków ustawodawczych i administracyjnych oraz innych działań mających na celu ochronę siedlisk dzikiej fauny i flory w szczególności siedlisk gatunków wymienionych w załączniku I i II Konwencji</i></p>	
<p>Europejska konwencja krajobrazowa sporządzona we Florencji dnia 20 października 2000 r. <i>Promowanie ochrony, gospodarki i planowania krajobrazu oraz organizowanie współpracy europejskiej w tym zakresie, opartej na wymianie doświadczeń, specjalistów i tworzeniu dobrej praktyki krajobrazowej</i></p>	<p>Wprowadzenie zasad ochrony środowiska, przyrody i krajobrazu (§ 4 i § 5)</p>
<p>Ramowa Konwencja Narodów Zjednoczonych w sprawie zmian klimatu, sporządzona w Nowym Jorku dnia 9 maja 1992 r. <i>zapobieganie dalszym zmianom klimatu globalnego, ze szczególnym uwzględnieniem długoterminowego jego ocieplania na skutek wzrostu stężenia gazów cieplarnianych w atmosferze oraz Protokół z Kioto (1998) stanowiący uzupełnienie Konwencji klimatycznej</i></p>	<p>Wprowadzenie zasad w zakresie ochrony powietrza atmosferycznego (§ 5 pkt 4,6)</p>
<p>Cele ochrony środowiska ustanowione na szczeblu wspólnotowym</p>	<p>Sposób uwzględnienia w mpzp</p>
<p>Dyrektywa 2000/60/WE Parlamentu Europejskiego i Rady z dnia 23 października 2000 r. ustanawiająca</p>	<p>Wprowadzanie zasad ochrony wód (§ 12 pkt 1 lit. e,f,g)</p>

<p>ramy wspólnotowego działania w dziedzinie polityki wodnej.</p> <p><i>Celem niniejszej dyrektywy jest ustalenie ram dla działań na rzecz ochrony śródlądowych wód powierzchniowych, wód przejściowych, wód przybrzeżnych oraz wód podziemnych.</i></p>	
<p>Dyrektywa Rady 1999/31/WE z dnia 26 kwietnia 1999 r. w sprawie składowania odpadów</p> <p><i>Celem niniejszej dyrektywy jest zapewnienie środków, procedur i zasad postępowania zmierzających do zapobiegania lub zmniejszenia w jak największym stopniu, negatywnych dla środowiska skutków składowania odpadów</i></p>	<p>Wprowadzanie zasad gospodarowania odpadami (§ 5 pkt 3)</p>
<p>Dyrektywa Parlamentu Europejskiego i Rady 2008/50/WE z dnia 21 maja 2008 r. w sprawie jakości powietrza i czystszej powietrza dla Europy</p> <p><i>Ogólnym celem niniejszej dyrektywy jest utrzymanie jakości powietrza, tam, gdzie jest ona dobra oraz jej poprawę w pozostałych przypadkach.</i></p>	<p>Wprowadzenie zasad w zakresie ochrony powietrza atmosferycznego (§ 5 pkt 4,6)</p>

<p>Cele ochrony środowiska ustanowione na szczeblu krajowym</p>	
<p>Plan gospodarowania wodami na obszarze dorzecza Odry</p> <p>Główne cele środowiskowe to:</p> <ul style="list-style-type: none"> – zapobieganie dopływowi lub ograniczenia dopływu zanieczyszczeń do wód podziemnych, – zapobieganie pogarszaniu się stanu wszystkich części wód podziemnych, – zapewnienie równowagi między poborem a zasilaniem wód podziemnych – wdrożenie działań niezbędnych dla odwrócenia znaczącego i utrzymującego się rosnącego trendu stężenia każdego zanieczyszczenia powstałego wskutek działalności człowieka. 	<p>Projekt planu zakłada szereg ustaleń w zakresie ochrony wód, które mają na celu zapobieganie przedostawania się zanieczyszczeń do środowiska wodno-gruntowego.</p> <p>Najważniejsze z tych ustaleń to:</p> <ul style="list-style-type: none"> – w § 12 pkt 1 lit. e – docelowe odprowadzanie ścieków bytowych i przemysłowych do sieci kanalizacji sanitarnej, zgodnie z przepisami odrębnymi; dopuszczenie, do czasu wybudowania sieci kanalizacji sanitarnej, odprowadzania ścieków bytowych i przemysłowych do szczelnych zbiorników bezdopływowych, zgodnie z przepisami odrębnymi, – w § 12 pkt 1 lit. f – odprowadzenie wód opadowych i roztopowych z terenów dróg i infrastruktury technicznej zgodnie z przepisami odrębnymi. – w § 12 pkt 1 lit. g – zagospodarowanie wód opadowych i roztopowych zgodnie z przepisami odrębnymi.
<p>Strategiczny plan adaptacji dla sektorów i obszarów wrażliwych na zmiany klimatu do roku 2020 z perspektywą do roku 2030</p> <p>Główne cele środowiskowe to: wzmocnienie bazy dowodowej z zakresu zmian klimatu, wprowadzenie adaptacji do kluczowych polityk UE, jej finansowanie oraz wymiana wiedzy i dobrych praktyk. Strategia wpisuje się w działania unijnej strategii adaptacji do zmian klimatu, której celem jest poprawa „odporności” państw na zmiany klimatu, ze szczególnym uwzględnieniem lepszego przygotowania do ekstremalnych zjawisk klimatycznych i pogodowych oraz redukcji kosztów z tym związanych</p>	<p>W projekcie planu wprowadzono w:</p> <p>§ 5 pkt 4 – nakaz uwzględnienia ograniczeń i zakazów w zakresie eksploatacji instalacji, w których następuje spalanie paliw dla celów grzewczych, zgodnie z przepisami odrębnymi,</p> <p>§ 12 pkt 1 lit. l – zaopatrzenie w ciepło z instalacji gazowej, z mikroinstalacji lub z odnawialnych źródeł energii lub z indywidualnych systemów grzewczych, zgodnie z przepisami odrębnymi.</p>

9. Przewidywane oddziaływanie ustaleń projektu planu na środowisko

Realizacja ustaleń projektu planu może być związana z negatywnym oddziaływaniem na poszczególne komponenty środowiska przyrodniczego, które może mieć charakter:

- bezpośredni – mogą one powstawać bezpośrednio w związku z realizacją oraz funkcjonowaniem inwestycji,
- pośredni lub wtórny – mogą one występować, jako wpływ innego bezpośredniego oddziaływania (wpływ drugiego, trzeciego stopnia w zależności od tego jak powstają),
- skumulowany – mogą one przejawiać się jako suma skutków realizacji różnych rodzajów inwestycji rozpatrywanych łącznie, także sumarycznie z oddziaływaniem istniejących już wcześniej przedsięwzięć,
- krótkoterminowe i chwilowe – najczęściej oddziaływania te powstają w związku z momentem realizacji przedsięwzięcia, niekiedy także w krótkim okresie jego późniejszego funkcjonowania,
- średnioterminowe – wiążą się one zarówno z okresem realizacji inwestycji, jej rozruchem, jak również z chwilą jej całkowitego wdrożenia,
- długoterminowe i stałe – których konsekwencje są widoczne lub odczuwalne bezpośrednio lub pośrednio, trwale i nieprzerwanie, bezustannie po wystąpieniu oddziaływania.

9.1. Oddziaływanie na obszary prawnie chronione, w tym obszary Natura 2000

Teren objęty projektem miejscowego planu położony jest na Obszarze Chronionego Krajobrazu w gminie Kórnik, który został powołany Uchwałą Nr 1/93 Rady Miasta i Gminy w Kórniku z dnia 26 stycznia 1993 r. Obszar ten rozciąga się wzdłuż jezior Rynny Kórnicko-Zaniemyskiej obejmując jeziora: Borówieckie, Skrzyneckie Małe, Skrzyneckie Duże, Kórnickie i Bnińskie. Obszar stanowi strefę ochrony przyrody zlewni jezior Kórnicko-Zaniemyskich. W przedmiotowej uchwale Rady Miasta i Gminy w Kórniku nie zawarto zakazów, nakazów dotyczących ochrony występujących tam ekosystemów. Przedmiotem ochrony OChK w gminie Kórnik są cenne ekosystemy wchodzące w skład rynny jezior kórnicko-zaniemyskich. Ochrona koncentruje się na zachowaniu zróżnicowanego krajobrazu oraz korytarzy ekologicznych. Realizacja zapisów przedmiotowego planu nie będzie miała negatywnego wpływu na przedmiot ochrony w OChK w gminie Kórnik. Środowisko przyrodnicze ulegnie częściowemu przekształceniu w miejscach posadowienia zabudowy i urządzeń infrastruktury sportowej i reakcyjnej, ale będzie to miało wpływu na cały ekosystem przyrodniczy.

Na terenie objętym niniejszym projektem znajduje się pomnik przyrody, który podlega ochronie na podstawie przepisów prawa¹⁴. Zgodnie z przywołanymi przepisami obowiązują zakaz niszczenia, uszkodzenia lub przekształcania pomników, w tym umieszczania tablic reklamowych. Zakaz wykonywania prac ziemnych trwale zniekształcających rzeźbę terenu oraz zakaz uszkodzenia i zanieczyszczenia gleby w okolicy drzew pomnikowych. Pomnik zlokalizowany jest na terenie UK-US, w sąsiedztwie zabudowy. Planowane zainwestowanie na tym terenie nie wpłynie na omawiany pomnik przyrody przy zastosowaniu poniższych ograniczeń:

- w celu zminimalizowania ryzyka uszkodzenia pni i konarów drzew zalecane jest ustawienie tymczasowego ogrodzenia o wys. 2 m, w odległości 1 m od pni drzew,
- w strefie ochronnej drzew, wynoszącej 15 m od zewnętrznej krawędzi pnia nie należy składować żadnych materiałów budowlanych,
- prace ziemne prowadzone w obrębie systemu korzeniowego drzew powinny być wykonywane ręcznie, bez użycia ciężkiego sprzętu,
- w przypadku stwierdzenia obecności korzeni, konieczne jest ich zabezpieczenie przed przesuszeniem grubą geowłókniną oraz obfite podlewanie.

9.2. Oddziaływanie na różnorodność biologiczną, rośliny i zwierzęta

Przekształcenie szaty roślinnej będzie stosowne do projektowanego zainwestowania. W przypadku realizacji ustaleń planu związanych z wprowadzeniem nowych funkcji oraz niezbędnej infrastruktury, przekształcenie szaty roślinnej będzie bezpośrednie i w przypadku zabudowy trwałe. Zgodnie z ustaleniami planu nie należy spodziewać się znaczących i niekorzystnych przekształceń szaty roślinnej.

Projekt planu zakłada przede wszystkim zwiększenie terenów o charakterze usług sportu i rekreacji. Dopuszcza się lokalizację takich obiektów jak: boiska wielofunkcyjnego, boiska do sportów plażowych, ścianki wspinaczkowej, kortów, siłowni plenerowej, placu zabaw, urządzeń sprawnościowych. W części południowej ustala się tereny zabudowy mieszkaniowej. Realizacja zabudowy w konsekwencji spowoduje ograniczenie miejsc bytowania lokalnej fauny, a także ograniczenie możliwości migracji zwierząt i roślin. Ponadto w miejscach lokalizacji obiektów oraz infrastruktury komunikacyjnej nastąpi degradacja istniejącej szaty roślinnej. Jednocześnie w otoczeniu terenów zurbanizowanych zmieniają się warunki siedliskowe szaty roślinnej oraz wprowadzona zostanie nowa zieleń urządzona. W zakresie projektowania zieleni towarzyszącej zabudowie, ważny jest odpowiedni dobór wprowadzanych gatunków (przede wszystkim gatunków rodzimych, zgodnych z naturalnymi siedliskami przyrodniczymi). Pozytywne oddziaływanie na różnorodność biologiczną, rośliny i zwierzęta ma zachowanie terenów z zakazem zabudowy – teren L. Realizacja tych ustaleń

¹⁴ Ustawa z dnia 16 kwietnia 2004 r. o ochronie przyrody (t.j. z Dz.U. z 2024 poz. 1478)

planu miejscowego (tereny L) może wpłynąć korzystnie na warunki bytowania drobnej zwierzyny.

Do najważniejszych ustaleń w aspekcie ochrony bioróżnorodności omawianego planu należy wprowadzanie zagospodarowania gwarantującego zachowanie jak największej powierzchni terenu jako powierzchni biologicznie czynnej. Mając na uwadze fakt, że przedmiotowy teren jest częściowo zadrzewiony należy zwrócić uwagę na drzewa podczas procesu inwestycyjnego. Najgroźniejszymi dla drzew są wszystkie czynniki, które negatywnie wpływają na rozwój systemu korzeniowego. W związku z planowaną inwestycją należy zadbać o to, by chronić gleby w sąsiedztwie drzew, m.in.: poprzez nieskładowanie materiałów budowlanych pod drzewami oraz niedopuszczenie do zanieczyszczenia gleb np. przez wapno i cement. Podczas prac inwestycyjnych zaleca się stosowanie rozwiązań zapewniających ochronę drzew i gleb tj. zastosowanie ogrodzenia tymczasowego strefy ochrony drzew.

Podobnie jak w przypadku szaty roślinnej, nie przewiduje się wystąpienia znaczących, negatywnych oddziaływań na przedstawicieli lokalnej fauny, wynikających z realizacji ustaleń przedmiotowego planu. Niemniej jednak realizacja części ustaleń projektu planu, wpłynie negatywnie na środowisko przyrodnicze. Czynnikiem, który powodować będzie wystąpienie czasowych i lokalnych oddziaływań o negatywnym charakterze, będzie wzrost natężenia hałasu podczas realizacji projektowanych inwestycji.

9.3. Oddziaływanie na ludzi i dobra materialne

Wpływ realizacji zapisów projektu planu na ludzi i ich dobra materialne¹⁵ będzie pozytywny, prospołeczny, z uwagi na realizację m.in. celu usługowego – realizacja ustaleń projektu planu miejscowego przyczyni się również do polepszenia infrastruktury sportowo-rekreacyjnej.

Na terenie całego obszaru projektu planu zakazuje się lokalizacji przedsięwzięć mogących znacząco oddziaływać na środowisko¹⁶, z wyjątkiem inwestycji celu publicznego. Na obszarze objętym projektem planu nie występują zagrożenia bezpieczeństwa ludności i jej mienia wynikające z możliwości występowania powodzi oraz z zagrożeń spowodowanych ruchami masowymi ziemi.

Jedynie podczas prac inwestycyjnych na analizowanym obszarze może wystąpić krótkoterminowe, negatywne oddziaływanie na ludzi, w fazie ich realizacji. Może to dotyczyć przejazdu maszyn budowlanych i samochodów ciężarowych oraz wykonywania prac budowlanych.

W projekcie planu ustalono zagospodarowanie odpadów zgodnie z przepisami odrębnymi¹⁷.

¹⁵ Dobra materialne rozumiane jako materialne środki zaspokajania potrzeb ludzkich

¹⁶ Rozporządzenie Rady Ministrów z dnia 10 września 2019 r. w sprawie przedsięwzięć mogących znacząco oddziaływać na środowisko (Dz.U. z 2019 poz. 1839)

¹⁷ Ustawa z dnia 13 września 1996 r. o utrzymaniu czystości i porządku w gminach (t.j. Dz.U. 2025 poz. 733),

Projekt planu nakazuje również uwzględnienie, zgodnie z przepisami odrębnymi, położenia obszaru planu w zasięgu powierzchni ograniczających zabudowę od lotniczych urządzeń naziemnych oraz ograniczających przeszkody w otoczeniu lotniska Poznań-Krzesiny. Kluczowym aktem prawnym regulującym te kwestie jest ustawa z dnia 3 lipca 2002 r. – Prawo lotnicze¹⁸ (w szczególności art. 87 oraz 87) oraz akty wykonawcze, w tym Rozporządzenie Ministra Infrastruktury w sprawie przeszkód lotniczych¹⁹.

Wprowadza się również uwzględnienie w zagospodarowaniu terenów wymagań i ograniczeń technicznych wynikających z przebiegów sieci infrastruktury technicznej – głównie sieci wodno-kanalizacyjnych, gazowych i elektroenergetycznych. Ograniczenia wynikające z przebiegu sieci gazowej regulują przepisy odrębne²⁰, zgodne z którymi ustala się strefy kontrolowane dla istniejących lub nowych sieci gazowych. W strefach kontrolowanych nie należy wznosić budynków, urządzać stałych składów i magazynów, sadzić drzew i krzewów oraz podejmować działalności mogącej zagrozić trwałości gazociągu podczas jego eksploatacji. Ponadto przy scalaniu lub podziale nieruchomości gruntowych lub działek objętych planem należy przewidzieć dostępność do infrastruktury technicznej. W strefie kontrolowanej istniejących gazociągów dopuszcza się budowę nowych sieci gazowych. Proces przyłączeniowy, uwzględniający rozbudowę sieci celem przyłączenia poszczególnych obiektów, należy realizować zgodnie z warunkami przyłączenia do sieci gazowej wydanymi przez operatora sieci i dalej umów o przyłączenie do sieci gazowej.

Zagospodarowanie terenu nie może powodować również kolizji z istniejącym energetycznym uzbrojeniem naziemnym i podziemnym. Wszelkie kolizje muszą być usunięte kosztem jednostek organizacyjnych powodujących ich powstanie na podstawie warunków uzyskanych w ENEA Operator Rejon Dystrybucji Września. Natomiast w zakresie lokalizowania sieci i urządzeń wodociągowo-kanalizacyjnych wytyczne określa Aquanet S.A.

Występują również ograniczenia w użytkowaniu terenów wynikające z występowania pasa technologicznego od napowietrznej linii elektroenergetycznej. Problemy dotyczące ochrony ludzi i środowiska przed oddziaływaniem pola elektromagnetycznego wytwarzanego m.in. przez linie napowietrzne zostały ujęte w rozporządzeniu Ministra Zdrowia z dnia 17 grudnia 2019 r. w sprawie dopuszczalnych poziomów pól elektromagnetycznych w środowisku (Dz. U. z 2019 r. poz. 2448). Oddziaływanie pól elektromagnetycznych na obszarze objętym miejscowym planem ogranicza się do oddziaływania linii elektroenergetycznej 15kV. Zachowane zostaną dopuszczalne poziomy pól elektroenergetycznych w środowisku w stosunku do terenów przeznaczonych pod zabudowę mieszkaniową oraz miejsc dostępnych dla ludności. Wyznaczone w niniejszym planie pas

Ustawa z dnia 14 grudnia 2012 r. o odpadach (Dz.U. 2023 poz. 1587)

¹⁸ Ustawa z dnia 3 lipca 2002 r. Prawo lotnicze (t.j. Dz.U. 2025 poz. 1431)

¹⁹ Rozporządzenie Ministra Infrastruktury z dnia 25 czerwca 2003 r. w sprawie sposobu zgłaszania oraz oznakowania przeszkód lotniczych (Dz.U. 2003 nr 130 poz. 1193)

²⁰ Rozporządzenie Ministra Gospodarki z dnia 26 kwietnia 2013 r. w sprawie warunków technicznych, jakim powinny odpowiadać sieci gazowe i ich usytuowanie (Dz.U. z 2013 poz.640)

technologiczny ma na celu m.in. umożliwienie naprawy, czy konserwacji urządzeń służących do przesyłu energii elektrycznej. Ograniczenia w zagospodarowaniu i użytkowaniu terenów położonych pod liniami elektroenergetycznymi i w bezpośrednim ich sąsiedztwie wynikają z rozporządzenia Ministra Infrastruktury z dnia 6 lutego 2003 r. w sprawie bezpieczeństwa i higieny pracy podczas wykonywania robót budowlanych (Dz. U. z 2003, Nr 47, poz. 401). W świetle obowiązujących przepisów nie jest dopuszczalne sytuowanie stanowisk pracy, składowisk wyrobów i materiałów lub maszyn i urządzeń budowlanych bezpośrednio pod napowietrznymi liniami elektroenergetycznymi.

9.4. Oddziaływanie na wody podziemne i powierzchniowe

W warunkach pełnej realizacji ustaleń projektu planu nie należy spodziewać się znaczących wpływów na jakość wód powierzchniowych i podziemnych. Planowane zagospodarowanie nie wpłynie na zasoby zbiornika wód podziemnych nr 144 – Wielkopolska Dolina Kopalna. Wody podziemne Głównych Zbiorników Wód Podziemnych podlegają ochronie prawnej na tych samych zasadach, co wszystkie wody podziemne. Najważniejsze zasady ochrony wód podziemnych ujęte zostały w przepisach odrębnych²¹. W związku z powyższym wszelkie działania inwestycyjne powinny uwzględniać konieczność ochrony wód podziemnych i powierzchniowych, tak aby planowany sposób zagospodarowania przestrzennego nie stanowił dla nich zagrożenia. Działania związane z realizacją i funkcjonowaniem wszelkich inwestycji powinny zapewniać eliminację potencjalnych zanieczyszczeń środowiska gruntowo-wodnego, a także wpływać na zachowania właściwych parametrów fizyko-chemicznych wód podziemnych. W celu zminimalizowania ryzyka wystąpienia potencjalnego zanieczyszczenia środowiska gruntowo-wodnego w fazie realizacji inwestycji, wykonawca powinien odizolować zaplecze budowlane od gruntu i wód gruntowych. Miejsce składowania materiałów budowlanych należy odpowiednio uszczelnić i zabezpieczyć, natomiast materiały wykorzystywane w trakcie budowy należy przechowywać w szczelnych kontenerach.

Zgodnie z ustaleniami projektu planu pobór wody do celów bytowo-gospodarczych z sieci wodociągowej. Ustala się również zaopatrzenie w wodę dla celów przeciwpożarowych zgodnie z przepisami odrębnymi²². Istotne ustalenie, które przyczyni się do ochrony wód powierzchniowych i gruntowych to docelowe odprowadzanie ścieków bytowych i przemysłowych do sieci kanalizacji sanitarnej. Jakość odprowadzanych ścieków ustalona jest w przepisach odrębnych²³. Dopuszcza się, do czasu wybudowania sieci kanalizacji sanitarnej,

²¹ Ustawa z dnia 27 kwietnia 2001 r. – Prawo ochrony środowiska, Ustawa z dnia 18 lipca 2001 r. – Ustawa z 20 lipca 2017 r. – Prawo wodne, Ustawa z dnia 9 czerwca 2011 r. – Prawo geologiczne i górnicze, Ustawa z dnia 6 lipca 2001 r. o zachowaniu narodowego charakteru strategicznych zasobów naturalnych kraju

²² Rozporządzenie Ministra Spraw Wewnętrznych i Administracji z dnia 7 czerwca 2010 r. w sprawie ochrony przeciwpożarowej budynków, innych obiektów budowlanych i terenów (Dz.U. 2010 nr 109 poz. 719)

²³ na podstawie przepisów:

odprowadzanie ścieków bytowych i przemysłowych do szczelnych zbiorników bezodpływowych. Zbiorniki te muszą być okresowo opróżniane przez specjalistyczne wozy asenizacyjne a ich zawartość wywożona do dedykowanych punktów zlewnych. Odprowadzanie ścieków do zbiornika bezodpływowego nie będzie budziło obaw o spowodowanie zagrożenia dla środowiska gruntowo-wodnego pod warunkiem właściwego wykonania zbiornika i instalacji doprowadzającej do niego ścieki. W celu zminimalizowania negatywnego oddziaływania na środowisko istotna jest okresowa kontrola szczelności zbiorników bezodpływowych. Zapisy przedmiotowego planu miejscowego zakazują lokalizacji przydomowych oczyszczalni ścieków.

W projekcie planu ustala się zagospodarowanie wód opadowych i roztopowych zgodnie z przepisami odrębnymi.²⁴ Zagospodarowanie wód opadowych i roztopowych powinno następować w granicach działek. Odprowadzanie wód opadowych i roztopowych do sieci kanalizacji deszczowej/ogólnospławnej powoduje, że znaczna część tych wód jest bezpowrotnie tracona, gdyż systemami kanalizacji odprowadzana jest do rzek, a następnie morza. Skutkiem czego może być obniżenie się poziomu wód gruntowych, zmniejszenie ich zasobów i nadmierne przesuszanie gruntu.

Ustala się też odprowadzenie wód opadowych i roztopowych z terenów dróg i infrastruktury technicznej zgodnie z przepisami odrębnymi. W przypadku braku możliwości zastosowania nawierzchni przepuszczających wodę lub odprowadzenia na własny teren nieutwardzony, do studni lub dołów chłonnych, lub do zbiorników retencyjnych, wody opadowe powinny się odprowadzać do sieci kanalizacji deszczowej. W art. 17 Rozporządzenia Ministra Gospodarki Morskiej i Żeglugi Śródlądowej z dnia 12 lipca 2019 r. w sprawie substancji szczególnie szkodliwych dla środowiska wodnego oraz warunków, jakie należy spełnić przy wprowadzaniu do wód lub do ziemi ścieków, a także przy odprowadzaniu wód opadowych lub roztopowych do wód lub do urządzeń wodnych (Dz.U. 2019 poz. 1311) została uregulowana kwestia wprowadzania wód opadowych i roztopowych z dróg do wód i urządzeń wodnych. Wody opadowe lub roztopowe z terenów dróg mogą być wprowadzane do wód lub do urządzeń wodnych, o ile nie zawierają substancji zanieczyszczających.

W projekcie planu na terenie UK-US dopuszcza się lokalizację urządzeń melioracyjnych i urządzeń wodnych zgodnie z przepisami odrębnymi. Realizacja powyższych inwestycji jest regulowana przepisami ustawy Prawo wodne. W art. 16 pkt 65 tej ustawy wskazane są urządzenia wodne rozumiane jako się urządzenia lub budowle służące do kształtowania zasobów wodnych lub korzystania z tych zasobów. Na etapie projektu planu nie

Ustawa z dnia 7 czerwca 2001 r. o zbiorowym zaopatrzeniu w wodę i zbiorowym odprowadzaniu ścieków (t.j. Dz.U. 2020 poz. 2028) i Rozporządzenie Ministra Gospodarki Morskiej i Żeglugi Śródlądowej z dnia 12 lipca 2019 r. w sprawie substancji szczególnie szkodliwych dla środowiska wodnego oraz warunków, jakie należy spełnić przy wprowadzaniu do wód lub do ziemi ścieków, a także przy odprowadzaniu wód opadowych lub roztopowych do wód lub do urządzeń wodnych (Dz.U. 2019 poz. 1311)

²⁴ Rozporządzenia Ministra Infrastruktury z dnia 12 kwietnia 2002 r. w sprawie warunków technicznych, jakim powinny odpowiadać budynki i ich usytuowanie (Dz. U. z 2022 r. poz. 1225, z późn. zm.)

ma możliwości doprecyzowania, które urządzenia mógłby powstać na przedmiotowym terenie. Realizacja urządzeń wodnych wymaga uzyskania pozwolenia wodno-prawnego (art. 389 pkt 6 ustawa Prawo wodne).

Lokalne i czasowe negatywne oddziaływania wystąpią w obrębie omawianego terenu na etapie prowadzenia prac budowlanych, zarówno w zakresie lokalizacji zabudowy jak i infrastruktury technicznej i sportowej. Wystąpią one głównie na skutek prowadzenia różnego rodzaju wykopów i prac przy użyciu ciężkiego sprzętu, powodującego nadmierne zagęszczenie oraz przemieszczenie poszczególnych warstw gruntu, które z kolei prowadzi do zmian w naturalnym procesie infiltracji wód opadowych i roztopowych.

Analizując specyfikę ustaleń analizowanego projektu planu stwierdza się, że w wyniku wprowadzenia ich w życie nie wystąpią uwolnienia zanieczyszczeń do środowiska gruntowo-wodnego, mogące wpłynąć w sposób istotny na stan jakościowy wód podziemnych. Ustalenia planu nie będą także wpływać na stan ilościowy wód podziemnych, realizacja przyszłego zagospodarowania nie będzie się wiązać ze intensywnym poborem wód z poziomów użytkowych. Podsumowując, należy podkreślić, że z uwagi na rodzaj zastosowanych w planie zapisów, nie przewiduje się by realizacja ustaleń projektu planu mogła powodować nieosiągnięcie celów środowiskowych wyznaczonych dla jednolitej części wód powierzchniowych i podziemnych określonych w „Planie gospodarowania wodami na obszarze dorzecza Odry”.

9.5. Oddziaływanie na powietrze atmosferyczne

Oddziaływanie ustaleń planu na powietrze atmosferyczne będzie uzależnione od zastosowanych systemów ogrzewania oraz pośrednio od natężenia ruchu pojazdów na drogach lokalnych. Ze względu na ochronę powietrza w zakresie ogrzewania, w projekcie planu ustala się zaopatrzenie w ciepło – z sieci gazowej, z mikroinstalacji lub z odnawialnych źródeł energii lub z indywidualnych systemów grzewczych, zgodnie z przepisami odrębnymi. Zgodnie z art. 2 pkt. 19 ustawy o odnawialnych źródłach energii²⁵ – mikroinstalacja to instalacja odnawialnego źródła energii o łącznej mocy zainstalowanej elektrycznej nie większej niż 50 kW, przyłączonej do sieci elektroenergetycznej o napięciu znamionowym niższym niż 110 kV albo o mocy osiągalnej cieplnej w skojarzeniu nie większej niż 150 kW, w której łączna moc zainstalowana elektryczna jest nie większa niż 50 kW. Pobór energii elektrycznej z odnawialnych źródeł energii regulują przepisy w ustawie o odnawialnych źródłach energii. W przypadku montażu ogniw fotowoltaicznych na dachach budynków należy zwrócić uwagę na występowanie miejsc lęgowych jeżyków zwyczajnych, wróbli i stanowisk nietoperzy, a prace należy przeprowadzać poza okresem lęgowym, hibernacji i rozrodczym.

²⁵ Ustawa z dnia 20 lutego 2015 r. o odnawialnych źródłach energii (t.j. Dz.U. z 2026 poz.68)

Zapisy niniejszego planu nie dopuszczają lokalizacji elektrowni wiatrowych.

W zakresie eksploatacji instalacji, w których następuje spalanie paliw dla celów grzewczych, ustala się uwzględnienie ograniczeń i zakazów zgodnie z przepisami odrębnymi²⁶. W instalacjach, w których następuje spalanie paliw stałych zakazuje się stosowania następujących paliw:

- węgla brunatnego oraz paliw stałych produkowanych z jego wykorzystaniem,
- mułów i flotokonzentratów węglowych oraz mieszanek produkowanych z ich wykorzystaniem,
- paliw, w których udział masowy węgla kamiennego o uziarnieniu poniżej 3 mm wynosi więcej niż 15%,
- węgla kamiennego oraz paliw stałych produkowanych z wykorzystaniem tego węgla, nie spełniających któregokolwiek z poniższych parametrów jakościowych (wartość opałowa co najmniej 23 MJ/kg, zawartość popiołu nie więcej niż 10%, zawartość siarki nie więcej niż 0,8%,
- biomasy stałej, której wilgotność w stanie roboczym przekracza 20%.

Korzystnie na kształtowanie lokalnej jakości powietrza atmosferycznego wpływać będą ustalenia projektu planu dotyczące kształtowania zieleni. Obecność różnorodnej zieleni będzie miała duże znaczenie przy zatrzymywaniu i oczyszczaniu powietrza z zanieczyszczeń pyłowych i gazowych, poprzez gromadzenie ich na powierzchni liści oraz jednoczesnej produkcji tlenu.

Na etapie realizacji ustaleń miejscowego planu zwiększyć się może lokalnie zanieczyszczenie powietrza, związane z pracą sprzętu budowlanego oraz pojazdów napędzanych silnikami spalinowymi. Będą one jednak krótkotrwałe i ograniczone w czasie.

9.6. Oddziaływanie na powierzchnię ziemi

W przypadku realizacji ustaleń planu, nie należy spodziewać się istotnych zmian w morfologii terenu. Wpływ na powierzchnię ziemi i glebę wystąpi podczas realizacji ustaleń planu. Nastąpi zdjęcie wierzchniej warstwy gleby, naruszenie jej struktury i zaburzenie profilu glebowego. Po zakończeniu realizacji inwestycji zmiany na powierzchni ziemi i w krajobrazie nie będą widoczne. Będą to oddziaływania krótkoterminowe, negatywne dla środowiska.

W projekcie planu dopuszcza się realizację jednej kondygnacji podziemnej budynków, co wiązać się będzie z przekształceniami w budowie geologicznej wierzchnich warstw gruntów. Co więcej istnieje możliwość wystąpienia zmian w ukształtowaniu terenu, obejmujących między innymi wykonanie wykopów, niwelacji i wyrównania powierzchni

²⁶ Uchwała nr XXXIX/941/17 Sejmiku Województwa Wielkopolskiego z dnia 18 grudnia 2017 r. w sprawie wprowadzenia, na obszarze województwa wielkopolskiego, ograniczeń lub zakazów w zakresie eksploatacji instalacji, w których następuje spalanie paliw

terenów. Pod względem warunków geologiczno-inżynierskich przedmiotowy teren jest zasadniczo korzystny dla sytuowania budynków, niemniej jednak przy lokalizacji inwestycji, które wprowadzają kondygnacje podziemne, wskazane jest przeprowadzenie szczegółowego badania geotechnicznego, ustalającego nośność gruntów, wykonanego zgodnie z przepisami szczególnymi.

9.7. Oddziaływanie na krajobraz

Na terenie objętym projektem planu nie występują krajobrazy priorytetowe określone w Audycie krajobrazowym województwa wielkopolskiego, natomiast przedmiotowy teren znajduje się w obrębie Obszaru Chronionego Krajobrazu w gminie Kórnik, dla którego w Audycie krajobrazowym ustalono rekomendacje i wnioski. Zapisy audytu uwzględniono w projekcie planu, m.in. w zakresie warunków działalności usługowej – §8 ust. 1 pkt 2) lit.a) uchwały projektu planu – zakaz lokalizacji obiektów handlowych o powierzchni sprzedaży przekraczającej 400 m².

Analizowany projekt miejscowego planu zagospodarowania przestrzennego zasadniczo nie wprowadza ustaleń, których realizacja mogłaby w sposób znaczący naruszyć charakter lokalnego krajobrazu. Wprowadza się możliwość zabudowy terenu budynkami o charakterze mieszkaniowym oraz usługowym (przede wszystkim budynki sportu i rekreacji). Na skutek realizacji ustaleń planu krajobraz jednak zostanie przekształcony. W początkowym etapie wprowadzania zamierzeń inwestycyjnych zmieni się estetyka krajobrazu, głównie w okresie prowadzenia prac budowlanych. Późniejsze zmiany uzależnione będą od przyjętej koncepcji architektonicznej, zgodnie z ustaleniami planu, zwłaszcza w stosunku do obiektów kubaturowych i sposobu zagospodarowania całego terenu.

Staranne zaprojektowanie zabudowy, wprowadzenie stosownej do otoczenia kolorystyki, przyczyni się do zminimalizowania negatywnego wpływu na krajobraz. Maksymalna wysokość projektowanych budynków wynosić ma nie więcej niż 9 m. Te obiekty nie będą dominować w terenie, nawiązując do zabudowy w sąsiedztwie i nie wpłyną negatywnie na estetykę krajobrazu.

Pozytywnie na walory krajobrazowe wpłyną zapisy planu w zakresie zasad kształtowania krajobrazu, które wprowadzają m.in.: zakaz stosowania ogrodzeń pełnych oraz z betonowych elementów prefabrykowanych na rzecz ogrodzeń ażurowych, maksymalną wysokość ogrodzeń do 2,2 m, zakaz wprowadzania reklam, z wyjątkiem szyldów i pylonów reklamowych. Pozytywny wydźwięk, w kontekście wpływu na walory krajobrazowe przedmiotowego obszaru, będzie miała realizacja ustaleń projektu planu odnoszących się do dopuszczenia lokalizacji zieleni izolacyjnej na terenach zainwestowanych.

9.8. Oddziaływanie na klimat (w tym klimat akustyczny)

Na skutek planowanego zainwestowania zmienią się minimalnie warunki klimatu lokalnego. Nieznaczna modyfikacja warunków klimatu lokalnego, w zakresie zmiany

temperatury oraz wilgotności powietrza, będzie spowodowana częściową likwidacją powierzchni biologicznie czynnej, a także wzrostem emisji ciepła, pochodzącego ze spalania paliw do celów grzewczych, jak również wzrostu powierzchni utwardzonych. Będą to oddziaływania wtórne, długoterminowe i stałe, natomiast w odniesieniu do emisji z urządzeń grzewczych – charakter sezonowy, ale nie będą one wpływać na warunki klimatu odczuwalnego przez ludzi.

Jak wspomniano powyżej, na kształtowanie lokalnego klimatu ma wpływ przede wszystkim stosowanie paliw w systemach grzewczych. Zapisy przedmiotowego planu jednoznacznie nakazują wytwarzanie energii dla celów grzewczych z odnawialnych źródeł energii lub z indywidualnych systemów grzewczych, które powinny bazować na paliwach charakteryzujących się najniższymi wskaźnikami emisji. Egzekwowanie tego zapisu wpłynie w sposób bezpośredni korzystnie na kształtowanie lokalnego klimatu.

W związku z postępującymi zmianami klimatu w kierunku generalnego ocieplenia działania dotyczące polityki przestrzennej muszą uwzględniać konsekwencje zmian klimatycznych i im przeciwdziałać. „Strategiczny plan adaptacji dla sektorów i obszarów wrażliwych na zmiany klimatu do roku 2020 z perspektywą do roku 2030” wskazuje cele i kierunki działań adaptacyjnych, które należy podjąć w najbardziej wrażliwych sektorach i obszarach w okresie do roku 2020. Ze zmianami klimatycznymi wiązą się niekorzystne zmiany warunków hydrologicznych, obniżanie się poziomu wód gruntowych. Wraz z tym będą postępowały również zmiany różnorodności biologicznej. Wkraczać mogą gatunki ciepłolubne i wymagające mniej wilgoci. Wzrost częstotliwości i intensywności susz w rolnictwie spowoduje wzrost zapotrzebowania na wodę do nawodnień. Dotyczyć to będzie szczególnie Wielkopolski. Efektem zmian klimatu będzie zwiększenie częstotliwości występowania ekstremalnych zjawisk pogodowych i katastrof, które będą miały istotny wpływ szczególnie na obszary wrażliwe. Ulewne deszcze będą niosły ryzyko powodzi i podtopień oraz osuwisk (m.in. na zboczach dolin rzecznych). Ważną sprawą jest zatem pozostawianie i wprowadzanie w planach zagospodarowania przestrzennego odpowiednio dużych (w stosunku do powierzchni działki) powierzchni przeznaczonych pod różnorodną zielen, w tym także w ramach powierzchni biologicznie czynnych. Zielen bowiem przyczyni się do zmniejszenia spływu powierzchniowego i wzrostu retencji i infiltracji. Będzie to swoista rekompensata za zajęcie terenu pod zainwestowanie.

Stan klimatu akustycznego jest jednym z najistotniejszych czynników określających jakość środowiska, bezpośrednio odczuwalnym przez człowieka. Wskaźniki oceny hałasu zawiera Rozporządzenie Ministra Środowiska w sprawie dopuszczalnych poziomów hałasu w środowisku z dnia 14 czerwca 2007 r. Odnosząc się do przywołanego aktu prawnego, na obszarze objętym projektem planu ustala się nakaz zachowania dopuszczalnych poziomów hałasu w środowisku jak dla terenów mieszkaniowo-usługowych na terenie MNW-U.

Czasowy oraz lokalny wzrost poziomu hałasu może wystąpić w obrębie omawianego terenu na skutek realizacji nowych inwestycji a także robotami budowlanymi w zakresie sieci infrastruktury technicznej. Źródłem hałasu we wspomnianych powyżej przypadkach będą głównie roboty budowlane prowadzone przy użyciu ciężkich maszyn napędzanych silnikami spalinowymi, których eksploatacja wiąże się z emisją hałasu. Sytuacja ta będzie miała jedynie miejsce do czasu realizacji inwestycji.

9.9. Oddziaływanie na zasoby naturalne

Na terenie objętym projektem planu, zgodnie z „Bilansem kopalin w Polsce” (stan na 31.12.2024 r.) nie występują żadne udokumentowane złoża kopalin i nie przewiduje się oddziaływań w tym zakresie.

9.10. Oddziaływanie na dziedzictwo kulturowe

Na terenie objętym projektem planu występuje budynek, ujęty w gminnej ewidencji zabytków i objęty ochroną konserwatorską. W projekcie planu ustala nakaz zachowania historycznej bryły i wystroju elewacji ceglanej oraz zachowanie historycznego kąta nachylenia dachu wraz z utrzymaniem jako pokrycia dachu dachówki ceramicznej karpiówki. Wszelkie roboty budowlane, konserwatorskie i restauratorskie mające wpływ na zmianę wyglądu zewnętrznego budynku muszą być uzgodnione z Powiatowym Konserwatorem Zabytków.

10. Wnioski

10.1. Rozwiązania mające na celu zapobieganie, ograniczanie lub kompensację przyrodniczą negatywnych oddziaływań na środowisko, w szczególności na cele i przedmiot ochrony obszarów Natura 2000

Niniejsza Prognoza dotyczy oceny oddziaływania na środowisko projektu miejscowego planu zagospodarowania przestrzennego w rejonie ulicy Gruszkowej i Letniej w Borówcu. Nie przewiduje się negatywnego wpływu na środowisko, w związku z realizacją ustaleń projektu planu. Istotnym jest również to, że projekt planu wprowadza zakaz lokalizacji przedsięwzięć mogących znacząco oddziaływać na środowisko. Zapis ten w praktyce eliminuje możliwość powstawania ponadnormatywnych emisji zanieczyszczeń do środowiska, mogących wpływać niekorzystnie na twory przyrody. Realizacja ustaleń projektu planu nie wywoła negatywnych oddziaływań na obszary objęte ochroną prawną – Obszar Chronionego Krajobraz w gminie Kórnik.

W projekcie planu wprowadza się ustalenia zapewniające ochronę elementów środowiska przyrodniczego. Poniżej przedstawiono najistotniejsze z nich:

W celu ochrony środowiska ustala się m.in.:

- zakaz lokalizacji przedsięwzięć mogących znacząco oddziaływać na środowisko, z wyjątkiem inwestycji celu publicznego,

- zagospodarowanie odpadów zgodnie z przepisami odrębnymi,
- wprowadzanie zieleni urządzonej, naturalnej i zadrzewień.

W celu ochrony jakości wód podziemnych i powierzchniowych ustala się:

- docelowe odprowadzanie ścieków bytowych i przemysłowych do sieci kanalizacji sanitarnej, zgodnie z przepisami odrębnymi,
- odprowadzenie wód opadowych i roztopowych z terenów dróg i infrastruktury technicznej zgodnie z przepisami odrębnymi,
- zagospodarowanie wód opadowych i roztopowych zgodnie z przepisami odrębnymi.

W celu ograniczenia emisji zanieczyszczeń do powietrza atmosferycznego ustala się:

- nakaz uwzględnienia ograniczeń i zakazów w zakresie eksploatacji instalacji, w których następuje spalanie paliw dla celów grzewczych, zgodnie z przepisami odrębnymi,
- zaopatrzenie w ciepło – z instalacji gazowej, z mikroinstalacji lub z odnawialnych źródeł energii, pod warunkiem, że są one zgodne z przepisami odrębnymi lub z indywidualnych systemów grzewczych, zgodnie z przepisami odrębnymi.

W zakresie ochrony przed hałasem określa się:

- nakaz zachowania dopuszczalnych poziomów hałasu w środowisku jak dla terenów mieszkaniowo-usługowych na terenie MNW-U.

W zakresie zaopatrzenia w wodę ustala się:

- pobór wody do celów bytowo-gospodarczych z sieci wodociągowej,
- zaopatrzenie w wodę dla celów przeciwpożarowych zgodnie z przepisami odrębnymi.

W zakresie ochrony dziedzictwa kulturowego i zabytków ustala się:

- nakaz zachowania historycznej bryły, pokrycia dachu i wystroju elewacji ceglanej,
- nakaz uzgodnienia z Powiatowym Konserwatorem Zabytków wszelkich robót budowlanych, konserwatorskich i restauratorskich mających wpływ na zmianę wyglądu zewnętrznego budynku.

10.2. Rozwiązania alternatywne do rozwiązań przyjętych w projektowanym planie

Ustalenia projektu planu uwzględniają uwarunkowania określone w Studium uwarunkowań i kierunków zagospodarowania przestrzennego Gminy Kórnik. Przyjęte w projekcie planu rozwiązania funkcjonalno-przestrzenne uwzględniają uwarunkowania przyrodniczo-krajobrazowe terenu. Również zawarte rozwiązania dotyczące ochrony środowiska są zgodne z obowiązującym prawem, zapewniające rozwój zrównoważony.

Możliwe rozwiązania alternatywne zostały przeanalizowane na etapie analizy wniosków o zmianę w zagospodarowaniu przestrzennym a zaproponowane rozwiązania w opracowywanym projekcie można uznać za najkorzystniejsze. Analizowany projekt planu uwzględnia wnioski władz miasta, instytucji oraz mieszkańców i przyjmuje rozwiązania optymalne.

Również ze względu na brak oddziaływań na obszary cenne przyrodniczo, w tym obszary Natura 2000 oraz integralność tego obszaru nie zachodziła konieczność przedstawienia rozwiązań alternatywnych do rozwiązań zawartych w projekcie miejscowego planu zagospodarowania przestrzennego. Podczas sporządzania projektu dokumentu nie napotkano na trudności wynikające z niedostatków techniki lub luk we współczesnej wiedzy.

10.3. Propozycje dotyczące przewidywanych metod analizy skutków realizacji postanowień projektowanego dokumentu oraz częstotliwości jej przeprowadzania

Zapisy projektu planu uwzględniają wymogi ochrony środowiska zgodnie z obowiązującymi przepisami. Jednakże wprowadzenie ich w życie przyniesie w efekcie przemiany środowiskowe. Wskazana jest obserwacja zmian zachodzących w jakości monitorowanych poszczególnych komponentów środowiska (powietrze, wody, gleby, klimat akustyczny), jednocześnie odnosząc wyniki pomiarów do norm, co pozwoli na ewentualne podjęcie kroków zaradczych eliminujących potencjalne zagrożenie. Funkcjonowanie przedsięwzięć, zrealizowanych na terenie planu, związane jest również z ryzykiem wystąpienia negatywnych zjawisk dla środowiska, które są trudne do określenia i zminimalizowania w ustaleniach projektu planu (np. wystąpienie pożaru czy awaria sieci kanalizacyjnej lub wodnej, itp.).

Skutki realizacji postanowień projektowanego dokumentu podlegają też ocenom i analizom prowadzonym w ramach Państwowego Monitoringu Środowiska, a organem realizującym zadania jest Główny Inspektorat Ochrony Środowiska.

Kontrole przestrzegania przepisów o ochronie środowiska i racjonalnym wykorzystaniu zasobów przyrody prowadzi w terenie m.in. Regionalny Wydział Monitoringu Środowiska w Poznaniu, Państwowy Instytut Geologiczny monitorując na bieżąco poszczególne komponenty środowiska, takie jak: powietrze, wody, gleby, klimat akustyczny, promieniowanie elektroenergetyczne i inne w zakresie określonym w przepisach szczególnych.

Niezależnie od ww. instytucji Burmistrz Gminy Kórnik może przeprowadzać okresowe kontrole przestrzegania ochrony środowiska. System monitorowania zmian zachodzących na przedmiotowym terenie opierać się powinien na okresowej ocenie przeglądu i rejestracji zmian w zagospodarowaniu. Po zrealizowaniu ustaleń projektu planu wskazany jest monitoring z zastosowaniem metody wskaźnikowej:

- system unieszkodliwiania ścieków (2 razy w roku),
- kontrola dokumentów potwierdzających wywóz nieczystości ze zbiorników bezodpływowych – raz na rok,
- średnie roczne stężenie zanieczyszczeń w powietrzu – raz na rok,
- poziom hałasu – raz na rok.

10.4. Informacje o możliwym transgranicznym oddziaływaniu na środowisko projektowanym planie

Gmina Kórnik nie sąsiaduje bezpośrednio z terytoriami innych państw i nie przewiduje się transgranicznego oddziaływania na środowisko w wyniku realizacji ustaleń projektu planu w rozumieniu ustawy ooś.

11. Streszczenie w języku niespecjalistycznym

Przedmiotem opracowania jest Prognoza oddziaływania na środowisko dotycząca projektu miejscowego planu zagospodarowania przestrzennego w Borówcu, w rejonie ulicy Gruszkowej i Letniej, gmina Kórnik. Podstawę prawną wykonania Prognozy stanowi art. 51 ust. 2 i art. 52 ust 1 i 2 ustawy o udostępnienia informacji o środowisku i jego ochronie, udziale społeczeństwa w ochronie środowiska oraz o ocenach oddziaływania na środowisko.

Celem Prognozy jest określenie, czy i w jaki sposób projektowane zagospodarowanie przestrzenne przekształci środowisko oraz naruszy zasady jego prawidłowego funkcjonowania, a także poszukiwanie i wskazanie możliwości rozwiązań planistycznych najkorzystniejszych dla stanu środowiska.

Prognoza składa się z dwóch zasadniczych części: ogólnej (rozdziały 1-3) i szczegółowej (rozdziały 5-10).

We wprowadzeniu omówiono podstawy formalno-prawne, zasadność sporządzenia, a także cel i zakres merytoryczny Prognozy. Wskazano, że Prognoza oddziaływania na środowisko stanowi podstawowy dokument, niezbędny do przeprowadzenia postępowania w sprawie strategicznej oceny oddziaływania na środowisko skutków realizacji planu.

Następnie, w rozdziale 2, zawarto podstawowe informacje o celu sporządzenia planu, jego zawartości oraz powiązań z innymi dokumentami (istotne z punktu widzenia analizowanego projektu planu). Wśród dokumentów, które poddano analizie znalazły się m.in. Strategia Rozwoju Województwa Wielkopolskiego do 2030 r., Plan zagospodarowania przestrzennego województwa wielkopolskiego, Studium uwarunkowań i kierunków zagospodarowania przestrzennego gminy Kórnik.

W rozdziale 3 zawarto informacje o metodach zastosowanych przy sporządzaniu Prognozy. Wykorzystano przede wszystkim metodę opisową, która polega na charakterystyce istniejących zasobów środowiska oraz ocenie potencjalnych skutków, które mogą wystąpić w środowisku w wyniku realizacji ustaleń projektu planu. Wskazano również źródła informacji, z których korzystano podczas prac na niniejszą Prognozę.

Rozdział 4 obejmuje przyjęte rozwiązania przestrzenne w projekcie planu. Należy zwrócić przede wszystkim na aspekt ochrony środowiska przyrodniczego. Ustalenia dotyczą m.in:

- ochrony środowiska, przyrody i krajobrazu, w tym – ochrona powietrza i wód oraz zagospodarowanie odpadów,
- ochrony dziedzictwa kulturowego i zabytków,

- sposobów zagospodarowania terenów,
- szczególnych warunków zagospodarowania terenów oraz ograniczeń w ich użytkowaniu,
- zasad modernizacji, rozbudowy i budowy systemów komunikacji i infrastruktury technicznej.

Rozdział 5 zawiera charakterystykę i ocenę stanu środowiska przyrodniczego. Obszar przedmiotowego planu miejscowego znajduje w Borówcu w rejonie ulicy Gruszkowej i Letniej. Obszar opracowania zajmuje powierzchnię ok. 3,1 ha a tworzą go tereny o następującym użytkowaniu: zabudowa usługowa (dawna szkoła w Borówcu) przy ulicy Szkolnej, ponadto boisko sportowe oraz pumtrack. Pozostałe tereny to forma nieużytku z zadrzewieniami oraz pas lasu sosnowego.

Obszar opracowania charakteryzuje się następującymi uwarunkowaniami:

- rzeźba – według podziału fizyczno-geograficznego Polski J. Kondrackiego cały obszar gminy Kórnik (w tym teren objęty analizą) leży na Pojezierzu Wielkopolskim (315.5), w obrębie mezoregionu Równina Wrzesińska (315.56), analizowany obszar pod względem rzeźby terenu jest nieco zróżnicowany, w części centralnej jest lekkie obniżenie – około 5 m różnicy w stosunku do ulicy Szkolnej i Skrytej;
- zasoby wodne
 - znajduje się, w zlewni rzeki Głuszynka,
 - położony jest w zasięgu jednolitej części wód podziemnych (JCWPd) nr 60,
 - położony jest w granicach obszaru ochronnego Głównego Zbiornika Wód Podziemnych 144 Wielkopolska Dolina Kopalna;
- złoża surowców
 - nie występują udokumentowane złoża surowców naturalnych (Bilans złóż kopalin w Polsce – stan 31.12.2024 r.),
 - obszar jest objęty koncesją na poszukiwanie i rozpoznawanie złóż ropy naftowej i gazu ziemnego;
- szata roślinna – zróżnicowana – niewielki obszar lasu oraz nieużytki z zadrzewieniami;
- zabytki – budynek świetlicy wiejskiej ujęty w gminnej ewidencji zabytków.

Ocena poszczególnych komponentów środowiska przedstawia się następująco:

- jakość wód podziemnych – dobra,
- jakość wód powierzchniowych – zły ogólny stan wód,
- jakość powietrza atmosferycznego – przekroczenie poziomu dopuszczalnego benzo(a)pirenu,
- występuje strefa technologiczna (pas ochronny) od linii elektroenergetycznej 15kV, która ogranicza zabudowę i umożliwia dostęp do linii w celu naprawy.

W rozdziale 6 omówiono potencjalne zmiany stanu środowiska w przypadku braku realizacji projektu planu. Sytuacja prawna aktualnie chroni omawiany obszar przed

niekontrolowanym inwestowaniem, bowiem obowiązuje tu miejscowy plan. Ale brak realizacji planu może doprowadzić do chaotycznego zagospodarowania terenu w oparciu o decyzje o warunkach zabudowy, do niekontrolowanych procesów inwestycyjnych lub zaśmiecenia terenu.

Z kolei w rozdziale 7 ustosunkowano się do istniejących problemów ochrony środowiska istotne z punktu widzenia ustaleń projektu planu. Takie problemy nie występują.

W kolejnym 8 rozdziale przedstawiono podstawowe cele ochrony środowiska, formułowane na szczeblu międzynarodowym, wspólnotowym i krajowym. Cele ochrony środowiska zostały uwzględnione zarówno podczas oceny stanu środowiska, wpływu przewidywanego oddziaływania ustaleń projektu planu na środowisko jak i formułowaniu rozwiązań eliminujących lub ograniczających negatywne oddziaływania na środowisko. W toku prac nad Prognozą przeprowadzono analizy dotyczące problematyki ochrony środowiska z uwzględnieniem szczególnie: ochrony przyrody, powietrza atmosferycznego, ochrony jakości wód powierzchniowych i podziemnych, ochrony przed hałasem, które mogą mieć związek z terenem objętym planu.

Rozdział 9 przedstawia przewidywane skutki ustaleń projektu planu na środowisko, w tym na: obszary prawnie chronione, różnorodność biologiczną, wody powierzchniowe i podziemne, powietrze atmosferyczne, powierzchnię ziemi, krajobraz, klimat (w tym klimat akustyczny), zasoby naturalne i dziedzictwo kulturowe.

W pierwszej kolejności oceniono wpływ proponowanych rozwiązań na obszary cenne przyrodniczo objęte ochroną prawną. Obszar projektu planu położony jest na Obszarze Chronionego Krajobrazu w gminie Kórnik oraz poza korytarzami ekologicznymi. Nie wykazano negatywnego oddziaływania na obszar chroniony.

Z punktu widzenia projektowanego dokumentu oddziaływanie na środowisko odbywać się będzie na etapie inwestycyjnym, jak i eksploatacyjnym na następujące komponenty środowiska:

– Różnorodność biologiczną, rośliny i zwierzęta

Przekształcenie szaty roślinnej będzie stosowne do projektowanego zainwestowania. Zgodnie z ustaleniami projektu planu nie należy spodziewać się znaczących i niekorzystnych przekształceń szaty roślinnej. Do najważniejszych ustaleń w aspekcie ochrony bioróżnorodności omawianego planu należy wprowadzenie zagospodarowania, gwarantującego zachowanie jak największej powierzchni terenu jako powierzchni biologicznie czynnej oraz dopuszczenie realizacji zieleni.

– Ludzi i dobra materialne

Wpływ realizacji zapisów projektu planu na ludzi będzie pozytywny, prospołeczny, z uwagi na realizację m.in. celu usługowego – realizacja ustaleń projektu planu miejscowego przyczyni się również do polepszenia infrastruktury sportowo-rekreacyjnej. Jedynie podczas prac inwestycyjnych na analizowanym obszarze może

wystąpić krótkoterminowe, negatywne oddziaływanie na ludzi, w fazie ich realizacji. Może to dotyczyć przejazdu maszyn budowlanych i samochodów ciężarowych oraz wykonywania prac budowlanych.

– Wody

Przy respektowaniu ustaleń projektu planu nie powinno nastąpić pogorszenie jakości wód podziemnych. Dla ochrony wód powierzchniowych i gruntowych ustala się w projekcie planu docelowe odprowadzanie ścieków bytowych i przemysłowych do kanalizacji sanitarnej. Dopuszcza się, do czasu wybudowania sieci kanalizacji sanitarnej, odprowadzanie ścieków bytowych i przemysłowych do szczelnych zbiorników bezodpływowych. Zagospodarowanie wód opadowych i roztopowych powinno następować w granicach działek.

– Powietrze atmosferyczne

Ze względu na ochronę powietrza w zakresie ogrzewania w projekcie planu ustala się zaopatrzenie w ciepło – z sieci gazowej, z mikroinstalacji lub z odnawialnych źródeł energii lub z indywidualnych systemów grzewczych.

– Powierzchnia ziemi

W przypadku realizacji ustaleń planu, nie należy spodziewać się zmian w morfologii terenu. Projektowane obiekty kubaturowe będą powodować pewne przekształcenia powierzchni ziemi o charakterze oddziaływania bezpośrednim i stałym stosownie do powierzchni przyszłych inwestycji.

– Krajobraz

Analizowany projekt miejscowego planu zagospodarowania przestrzennego zasadniczo nie wprowadza ustaleń, których realizacja mogłaby w sposób znaczący naruszyć charakter lokalnego krajobrazu. Wprowadza się możliwość zabudowy terenu obiektami o charakterze mieszkaniowym i usługowym o charakterze sportowym.

– Klimat (w tym klimat akustyczny)

Planowane zainwestowanie, zgodne z zapisami niniejszego projektu planu, nie będzie miało wpływu na klimat. Czasowy oraz lokalny wzrost poziomu hałasu może wystąpić w obrębie omawianego terenu na skutek realizacji nowych inwestycji a także robotami budowlanymi w zakresie sieci infrastruktury technicznej.

– Zasoby naturalne

Zagospodarowanie obszaru objętego planem nie wpłynie na zasoby naturalne.

– Dziedzictwo kulturowe

Nie przewiduje się oddziaływania na dziedzictwo kulturowe, pod warunkiem dostosowania się od ustaleń przedmiotowego planu – zachowanie historycznej bryły i wystroju elewacji ceglanej budynku świetlicy wiejskiej przy ulicy Szkolnej w Borówcu.

W rozdziale 10 przedstawiono rozwiązania eliminujące lub ograniczające negatywne oddziaływania na środowisko zapisane w ustaleniach projektu planu. Dotyczą one:

- ochrony środowiska,
- ochrony jakości wód podziemnych i powierzchniowych,
- ograniczenia emisji zanieczyszczeń do powietrza atmosferycznego,
- ochrony przed hałasem,
- zaopatrzenia w wodę,
- ochrony zabytków.

Prognoza nie przewiduje rozwiązań alternatywnych w stosunku do projektu planu oraz nie stwierdzono transgranicznego oddziaływania na środowisko ustaleń projektu planu.

Ustalenia zawarte w projekcie planu sprzyjać będą zabezpieczeniu środowiska przed ewentualnymi negatywnymi skutkami przyszłego zainwestowania lub będą te skutki ograniczać. W związku z powyższym realizacja zapisów planu nie powinna powodować istotnych zagrożeń dla środowiska oraz życia i zdrowia człowieka.

12. Bibliografia

- Atlas Podziału Hydrograficznego Polski – praca zbiorowa pod red. H. Czarneckiej, 2005 r.
- Audyt krajobrazowy województwa wielkopolskiego (Uchwała Nr LI/1000/23 Sejmiku Województwa Wielkopolskiego z 27 marca 2023 roku w sprawie uchwalenia Audytu krajobrazowego województwa wielkopolskiego)
- Bilans zasobów złóż kopalin w Polsce wg stanu na 31.XII.2024, Państwowy Instytut Geologiczny, Państwowy Instytut Badawczy, Warszawa 2025 r.
- Bilans wód podziemnych w obrębie struktur wodonośnych wraz z oceną ich udokumentowania, wykorzystania oraz określeniem rezerw zasobowych (część powiatu poznańskiego – Gmina Luboń, Puszczykowo, Mosina, Stęszew, Komorniki)
- Kondracki J., Geografia regionalna Polski, Wydawnictwo Naukowe PWN, Warszawa 1998, 2002 r.
- Matuszkiewicz J. M. Regionalizacja geobotaniczna Polski. IGiPZ PAN, Warszawa, 2008 r.
- Mikołajków J., Sadurski A., red., 2017, Informator PSH. Główne Zbiorniki Wód Podziemnych w Polsce, Państwowy Instytut Geologiczny, Warszawa
- Plan zagospodarowania przestrzennego województwa wielkopolskiego wraz z Planem zagospodarowania przestrzennego miejskiego obszaru funkcjonalnego Poznania WBPP Poznań 2019 r. (Uchwała Sejmiku Województwa Wielkopolskiego z dnia 25 marca 2019 r. Nr V/70/19)
- Program ochrony powietrza dla strefy wielkopolskiej, przyjęty uchwałą NrXXI/391/20 Sejmiku Województwa Wielkopolskiego z dnia 13 lipca 2020 r. w sprawie określenia Programu ochrony powietrza dla strefy wielkopolskiej (Dz. Urz. Woj. Wielkopolskiego z 2020 r. poz. 5954)

- Studium uwarunkowań i kierunków zagospodarowania przestrzennego gminy Kórnik (uchwała Nr VIII/132/2024 Rady Miejskiej w Kórniku z dnia 27 listopada 2024 r.)
- Strategiczny plan adaptacji dla sektorów i obszarów wrażliwych na zmiany klimatu do roku 2020 z perspektywą do roku 2030, Ministerstwo Środowiska, Warszawa 2013 r.
- Szafer Wł., Kulczyński St., Pawłowski B. – Rośliny Polskie PWN Warszawa, 1969 r.
- Woś A., Klimat Niziny Wielkopolskiej Wydawnictwo Naukowe UAM Poznań, 1994 r.
- www.geoportal.gov.pl

Akty prawne

- ustawa z dnia 27 kwietnia 2001 r. Prawo ochrony środowiska (t.j. Dz.U. z 2025 r. poz. 647)
- ustawa z dnia 3 października 2008 r. o udostępnianiu informacji o środowisku i jego ochronie, udziale społeczeństwa w ochronie środowiska oraz o ocenach oddziaływania na środowisko (t.j. Dz.U. z 2024 r. poz. 1112)
- ustawa o planowaniu i zagospodarowaniu przestrzennym z dnia 27 marca 2003 r. (t.j. Dz.U. z 2024 poz. 1130)
- ustawa Prawo wodne z dnia 20 lipca 2017 r. (t.j. Dz.U. z 2025 r. poz. 960)
- ustawa z dnia 16 kwietnia 2004 r. o ochronie przyrody (t.j. Dz.U. z 2026 r. poz. 13)
- ustawa z dnia 7 lipca 1994 r. Prawo budowlane (t.j. Dz.U. z 2025 poz. 418)
- ustawa z dnia 9 czerwca 2011 r. – Prawo geologiczne i górnicze (t.j. Dz.U. z 2024 poz. 1290)
- ustawa z dnia 23 lipca 2003 r. o ochronie zabytków i opiece nad zabytkami (t.j. Dz.U. z 2024 r. poz. 1292)
- ustawa z dnia 20 lipca 1991 o Inspekcji Ochrony Środowiska (t.j. Dz.U. z 2024 poz. 425)
- ustawa z dnia 13 września 1996 r. o utrzymaniu czystości i porządku w gminach (t.j. Dz.U. z 2025 poz. 733)
- ustawa z dnia 14 grudnia 2012 r. o odpadach (t.j. Dz.U. z 2023 poz. 1587)
- ustawa z dnia 7 czerwca 2001 r. o zbiorowym zaopatrzeniu w wodę i zbiorowym odprowadzaniu ścieków (t.j. Dz.U. 2024 poz. 757)
- uchwała nr XXXIX/941/17 Sejmiku Województwa Wielkopolskiego z dnia 18 grudnia 2017 r. w sprawie wprowadzenia, na obszarze województwa wielkopolskiego, ograniczeń lub zakazów w zakresie eksploatacji instalacji, w których następuje spalanie paliw
- uchwała Sejmiku Województwa Wielkopolskiego nr XVI/287/20 w sprawie przyjęcia Strategii rozwoju województwa wielkopolskiego do 2030 roku
- rozporządzenie Ministra Klimatu i Środowiska z dnia 4 grudnia 2020 r. w sprawie informacji dotyczących ruchów masowych ziemi (Dz.U. z 2020 r. poz. 2270)
- rozporządzenie Ministra Środowiska z dnia 16 grudnia 2016 r. w sprawie ochrony gatunkowej zwierząt (t.j. Dz.U. z 2022 r. poz. 2380)

- rozporządzenie Ministra Środowiska z dnia 9 października 2014 r. w sprawie ochrony gatunkowej roślin (Dz.U. z 2014 r. poz. 1409)
- rozporządzenie Ministra Środowiska z dnia 9 października 2014 r. w sprawie ochrony gatunkowej grzybów (Dz.U. z 2014 r. poz. 1408)
- rozporządzenie Ministra Środowiska z dnia 14 czerwca 2007 roku w sprawie dopuszczalnych poziomów hałasu w środowisku (t.j. Dz.U. z 2014 r. poz. 112)
- rozporządzenie Ministra Gospodarki Morskiej i Żeglugi Śródlądowej z dnia 12 lipca 2019 r. w sprawie substancji szczególnie szkodliwych dla środowiska wodnego oraz warunków, jakie należy spełnić przy wprowadzaniu do wód lub do ziemi ścieków, a także przy odprowadzaniu wód opadowych lub roztopowych do wód lub do urządzeń wodnych (Dz.U. z 2019 poz. 1311)
- rozporządzenie Ministra Infrastruktury z dnia 12 kwietnia 2002 r. w sprawie warunków technicznych, jakim powinny odpowiadać budynki i ich usytuowanie (t.j. Dz.U. z 2022 poz. 1225)
- rozporządzenie Ministra Gospodarki z dnia 26 kwietnia 2013 r. w sprawie warunków technicznych, jakim powinny odpowiadać sieci gazowe i ich usytuowanie (Dz.U. z 2013 poz. 640)
- rozporządzenie Ministra Zdrowia z dnia 17 grudnia 2019 r. w sprawie dopuszczalnych poziomów pól elektromagnetycznych w środowisku (Dz. U. z 2019 r. poz. 2448)

13. Spis rycin

Ryc. 1. Obszar objęty projektem planu

Ryc. 2. Obszar objęty projektem planu na tle ortofotomapy

Ryc. 3. Obszar objęty projektem planu na mapy hipsometrycznej

Poznań, 23 stycznia 2025 r.

Na podstawie artykułu 74a ustawy o udostępnianiu informacji o środowisku i jego ochronie, udziale społeczeństwa w ochronie środowiska oraz o ocenach oddziaływania na środowisko (t.j. Dz.U. z 2024 r. poz. 1112)

oświadczam

że jako autor „Prognozy oddziaływania na środowisko projektu miejscowego planu zagospodarowania przestrzennego w Borówcu, w rejonie ulicy Gruszkowej i Letniej, gmina Kórnik” spełniam warunki określone w przywołanym wyżej artykule.

Jestem świadomy odpowiedzialności karnej za złożenie fałszywego oświadczenia.

Jarosław Kamiński



Rysunek projektu planu



Miejscowy plan zagospodarowania przestrzennego w Borówcu w rejonie ulicy Gruszkowej i Letniej, gmina Kórnik

Załącznik nr 1 do Uchwały Nr / / Rady Miasta i Gminy Kórnik z dnia



WYRYS ZE STUDIUM UWARUNKOWAŃ
I KIERUNKÓW ZAGOSPODAROWANIA
PRZESTRZENNEGO MIASTA I GMINY
KÓRNIK
SKALA 1:10 000



Wykorzystany podkład mapowy pochodzi z państwowego zasobu geodezyjnego i kartograficznego Powiatowego Ośrodka Dokumentacji Geodezyjnej i Kartograficznej w Poznaniu. Układ współrzędnych: PL2000 strefa 6

- Granica obszaru objętego planem
 - Linie rozgraniczające tereny o różnym przeznaczeniu lub różnych zasadach zagospodarowania
 - Obowiązująca linia zabudowy
 - Nieprzekraczalne linie zabudowy
 - MNW-U Teren zabudowy mieszkaniowej jednorodzinnej lub usług
 - UK-US Teren usług kultury i rozrywki lub usług sportu i rekreacji
 - US Teren usług sportu i rekreacji
 - L Teren lasu
 - IE Teren elektroenergetyki
 - KDL Teren drogi lokalnej
 - KDD Tereny dróg dojazdowych
 - KR Teren komunikacji drogowej wewnętrznej
 - Budynki ujęte w ewidencji zabytków Województwa Wielkopolskiego
 - Pomnik przyrody
 - Linia elektroenergetyczna średniego napięcia ze strefą technologiczną
 - Zieleni izolacyjna
 - wymiary
 - Elementy informacyjne**
 - istniejący rów
 - pas drogowy ulicy Gruszkowej poza obszarem objętym planem
- Obszar planu znajduje się w zasięgu:
 - GZWP NR 144 "WIELKOPOLSKA DOLINA KOPALNA"
 - OCHK w Gminie Kórnik
 - obejmuje koncesja nr 32/96/p z dnia 19.07.1996 r. na poszukiwanie i rozpoznawanie złóż ropy naftowej i gazu ziemnego w rejonie "Kórnik-Środa", ważna do dnia 19.07.2028 r.

