

**Prognoza oddziaływania na środowisko
dotycząca projektu miejscowego planu
zagospodarowania przestrzennego
we wsi Kamionki, w rejonie ulic: Poznańskiej, Zbożowej,
Rogalińskiej, Kwiatowej, Mieczewskiej, Spacerowej
i Kartingowej, gmina Kórnik**

OPRACOWANIE

Biuro Projektów A+U
Joanna Razmuk - Mikołajczak
ul. Cyprysowa 1a
62-052 Komorniki
tel.: 605 21 70 40
joannarazmuk@gmail.com



Kierownik zespołu autorów prognozy:
mgr inż. Katarzyna Milczarek

Współautorka: arch. Joanna Razmuk - Mikołajczak

19 maja 2025 r. / aktualizacja listopad 2025 r./czerwiec 2026 r.

SPIS TREŚCI

1. Informacje ogólne.....	3
1.1. Przedmiot i cel opracowania, podstawy prawne	3
1.2. Metoda opracowania, wykorzystane materiały	3
2. Charakterystyka stanu i funkcjonowania środowiska	5
2.1. Położenie i użytkowanie terenu.....	5
2.2. Rzeźba terenu	6
2.3. Budowa geologiczna, surowce naturalne	7
2.4. Warunki wodne	7
2.5. Gleby	10
2.6. Formy ochrony przyrody.....	11
2.7. Flora i fauna	12
2.8. Dziedzictwo kulturowe i zabytki.....	12
2.9. Klimat lokalny.....	12
2.10. Jakość powietrza.....	12
2.11. Klimat akustyczny.....	14
3. Informacja o zawartości i głównych celach projektu miejscowego planu zagospodarowania przestrzennego.....	16
3.1. Cel opracowania projektu planu.....	16
3.2. Ustalenia projektu planu.....	17
3.3. Powiązania z innymi dokumentami.....	18
3.4. Potencjalne zmiany stanu środowiska w przypadku braku realizacji ustaleń projektu planu	18
4. Istniejące problemy ochrony środowiska istotne z punktu widzenia projektu planu	19
5. Cele ochrony środowiska ustanowione na szczeblu międzynarodowym, wspólnotowym i krajowym oraz sposoby ich uwzględniania w projekcie planu	19
6. Przewidywane oddziaływanie ustaleń projektu planu na środowisko.....	24
6.1. Oddziaływanie na powierzchnię ziemi.....	24
6.2. Oddziaływanie na krajobraz.....	26
6.3. Oddziaływanie na powietrze	27
6.4. Oddziaływanie na klimat.....	29
6.5. Oddziaływanie na wody	30
6.6. Oddziaływanie na zasoby naturalne	32
6.7. Oddziaływanie na rośliny, zwierzęta i różnorodność biologiczną	32
6.8. Oddziaływanie na dobra materialne i zabytki	33
6.9. Oddziaływanie na ludzi i klimat akustyczny.....	34
6.10. Oddziaływanie na formy ochrony przyrody oraz na cele i przedmiot ochrony obszaru Natura 2000 i integralność tego obszaru	38
6.11. Oddziaływanie na całokształt środowiska przyrodniczego	38
7. Informacja o możliwym transgranicznym oddziaływaniu na środowisko	40
8. Rozwiązania mające na celu zapobieganie, ograniczanie lub kompensację przyrodniczą negatywnych oddziaływań na środowisko	40
9. Przewidywane metody analizy skutków realizacji ustaleń projektu planu oraz częstotliwość jej przeprowadzania.....	40
10. Rozwiązania alternatywne do rozwiązań zawartych w projekcie planu lub wyjaśnienie ich braku	41
11. Streszczenie.....	41

1. Informacje ogólne

1.1. Przedmiot i cel opracowania, podstawy prawne

Przedmiotem opracowania jest prognoza oddziaływania na środowisko dotycząca projektu miejscowego planu zagospodarowania przestrzennego we wsi Kamionki, w rejonie ulic: Poznańskiej, Zbożowej, Rogalińskiej, Kwiatowej, Mieczewskiej, Spacerowej i Kartingowej, gmina Kórnik - etap 2, zwanego w dalszej części opracowania „projektem planu”. Projekt planu sporządzany jest na podstawie uchwały Nr III/29/2024 Rady Miasta i Gminy Kórnik z dnia 29 maja 2024 r.

Podstawę prawną do wykonania niniejszej prognozy oddziaływania na środowisko stanowią:

- ustawa z dnia 3 października 2008 r. o udostępnianiu informacji o środowisku i jego ochronie, udziale społeczeństwa w ochronie środowiska oraz ocenach oddziaływania na środowisko (Dz. U. z 2026 r. poz. 670),
- ustawa z dnia 27 marca 2003 r. o planowaniu i zagospodarowaniu przestrzennym (Dz. U. z 2026 r. poz. 538),
- uzgodnienie zakresu i stopnia szczegółowości informacji wymaganych z prognozie oddziaływania na środowisko z Regionalnym Dyrektorem Ochrony Środowiska w Poznaniu (pismo z dnia 20.09.2024 r., znak: WOO-III.411.325.2024.AK.1), z którego wynika, że prognozę należy opracować w pełnym zakresie zgodnie z art. 51 ust. 2 oraz art. 52 ust. 1 i 2 ustawy z dnia 3 października 2008 r. o udostępnianiu informacji o środowisku i jego ochronie, udziale społeczeństwa w ochronie środowiska oraz o ocenach oddziaływania na środowisko.

Głównym celem prognozy jest określenie skutków działań związanych ze zmianą sposobu zagospodarowania terenu i ich wpływ na całokształt środowiska, jego poszczególne komponenty oraz na warunki życia i zdrowie ludzi.

Projekt planu (etap 1 i 2) został zaopiniowany pozytywnie przez Regionalnego Dyrektora Ochrony Środowiska pismem z dnia 15 lipca 2025 r. znak: WPP-III.410.283.2025.AKa.1. Z uwagi na występowanie w granicach opracowania użytków klasy III (RIIIb o powierzchni 0,8990 ha), wymagających uzyskania zgody Ministra Rolnictwa i Rozwoju Wsi na przeznaczenie ich na cele nierolnicze, zdecydowano o wykonaniu uchwały w etapach. Etap 1 miejscowego planu, obejmujący powierzchnię ok. 45,7 ha, został przyjęty uchwałą nr XXII/343/2026 Rady Miasta i Gminy Kórnik z dnia 25 lutego 2026 r. w sprawie miejscowego planu zagospodarowania przestrzennego we wsi Kamionki, w rejonie ulic: Poznańskiej, Zbożowej, Rogalińskiej, Kwiatowej, Mieczewskiej, Spacerowej i Kartingowej, gmina Kórnik – etap 1 (Dz. Urz. Woj. Wlkp., poz 2176). Dla etapu drugiego wystąpiono z wnioskiem o zgodę na przeznaczenie gruntów rolnych na cele nierolnicze. Decyzją nr DNI.tr.602.337.2025 z 8 maja 2026 r. Minister Rolnictwa i Rozwoju Wsi wyraził zgodę na przeznaczenie gruntów klasy III (RIIIb) o łącznej powierzchni 0,8990 ha – na działkach nr ewid. 442/1, 442/2, 443, 445, 497/15, 497/26, 497/28, 497/29, 497/33, 497/37, 497/38 – na cele nierolnicze. Niniejsza prognoza oddziaływania na środowisko stanowi ocenę wpływu na środowisko ustaleń wszystkich etapów opracowania miejscowego planu zagospodarowania przestrzennego łącznie.

1.2. Metoda opracowania, wykorzystane materiały

W prognozie oddziaływania na środowisko analizie i ocenie podlega projekt uchwały w sprawie miejscowego planu zagospodarowania przestrzennego, część tekstowa uchwały oraz rysunek planu, stanowiący obowiązujący załącznik graficzny uchwały.

Zgodnie z art. 51 ust. 2 ustawy z dnia 3 października 2008 r. o udostępnianiu informacji o środowisku i jego ochronie, udziale społeczeństwa w ochronie środowiska oraz ocenach oddziaływania na środowisko, prognoza oddziaływania na środowisko zawiera:

- informacje o zawartości, głównych celach projektowanego dokumentu oraz jego powiązaniach z innymi dokumentami,
- informacje o metodach zastosowanych przy sporządzaniu prognozy,
- propozycje dotyczące przewidywanych metod analizy skutków postanowień projektowanego dokumentu oraz częstotliwości jej przeprowadzenia,
- informacje o możliwym transgranicznym oddziaływaniu na środowisko,
- streszczenie sporządzone w języku niespecjalistycznym,

- oświadczenie autora, a w przypadku gdy wykonawcą prognozy jest zespół autorów – kierującego tym zespołem, o spełnieniu wymagań, o których mowa w art. 74a ust. 2, stanowiące załącznik do prognozy,
- datę sporządzenia prognozy, imię, nazwisko i podpis autora, a w przypadku gdy wykonawcą prognozy jest zespół autorów - imię, nazwisko i podpis kierującego tym zespołem oraz imiona, nazwiska i podpisy członków zespołu autorów.

Ponadto prognoza określa, analizuje i ocenia:

- istniejący stan środowiska oraz potencjalne zmiany tego stanu w przypadku braku realizacji projektowanego dokumentu,
- stan środowiska na obszarach objętych przewidywanym znaczącym oddziaływaniem,
- istniejące problemy ochrony środowiska istotne z punktu widzenia realizacji projektowanego dokumentu, w szczególności dotyczące obszarów podlegających ochronie na podstawie ustawy z dnia 16 kwietnia 2004 r. o ochronie przyrody,
- cele ochrony środowiska ustanowione na szczeblu międzynarodowym, wspólnotowym i krajowym, istotne z punktu widzenia projektowanego dokumentu oraz sposoby, w jakich te cele i inne problemy środowiska zostały uwzględnione podczas opracowywania dokumentu,
- przewidywane znaczące oddziaływania, w tym oddziaływania bezpośrednie, pośrednie, wtórne, skumulowane, krótkoterminowe, średnioterminowe i długoterminowe, stałe i chwilowe oraz pozytywne i negatywne na cele i przedmiot ochrony obszaru Natura 2000 oraz integralność tego obszaru, a także na środowisko, a w szczególności na: różnorodność biologiczną, ludzi, zwierzęta, rośliny, wodę, powietrze, powierzchnię ziemi, krajobraz, klimat, zasoby naturalne, zabytki, dobra materialne, z uwzględnieniem zależności między tymi elementami środowiska i między oddziaływaniami na te elementy.

Prognoza przedstawia również:

- rozwiązania mające na celu zapobieganie, ograniczanie lub kompensację przyrodniczą negatywnych oddziaływań na środowisko, mogących być rezultatem realizacji projektowanego dokumentu, w szczególności na cele i przedmiot ochrony obszaru Natura 2000 oraz integralność tego obszaru,
- biorąc pod uwagę cele i geograficzny zasięg dokumentu oraz cele i przedmiot ochrony obszaru Natura 2000 oraz integralność tego obszaru rozwiązania alternatywne do rozwiązań zawartych w projektowanym dokumencie wraz z uzasadnieniem ich wyboru oraz opis metod dokonania oceny prowadzącej do tego wyboru albo wyjaśnienie braku rozwiązań alternatywnych, w tym wskazania napotkanych trudności wynikających z niedostatków techniki lub luk we współczesnej wiedzy.

Zgodnie z art. 52 ust. 1 ustawy z dnia 3 października 2008 r. o udostępnianiu informacji o środowisku i jego ochronie, udziale społeczeństwa w ochronie środowiska oraz ocenach oddziaływania na środowisko, informacje zawarte w prognozie zostały opracowane stosownie do stanu współczesnej wiedzy i metod oceny oraz dostosowane do zawartości i stopnia szczegółowości projektowanego dokumentu, w tym wypadku do projektu miejscowego planu zagospodarowania przestrzennego.

W prognozie wykorzystano wymagania aktów prawnych związanych z ochroną środowiska i innych przepisów szczególnych. Prognozę opracowano w oparciu o pakiet informacji zawartych w materiałach:

1) materiały kartograficzne:

- mapa zasadnicza 1:1 000,
- mapa topograficzna 1:10 000,
- mapa hydrograficzna 1:50 000;

2) dokumenty i inne materiały:

- uchwała Nr III/29/2024 Rady Miasta i Gminy Kórnik z dnia 29 maja 2024 r. w sprawie przystąpienia do sporządzenia miejscowego planu zagospodarowania przestrzennego we wsi Kamionki, w rejonie ulic: Poznańskiej, Zbożowej, Rogalińskiej, Kwiatowej, Mieczewskiej, Spacerowej i Kartingowej, gmina Kórnik,
- projekt miejscowego planu zagospodarowania przestrzennego,
- Studium uwarunkowań i kierunków zagospodarowania przestrzennego gminy Kórnik,

- Plan gospodarowania wodami na obszarze dorzecza Odry, przyjęty rozporządzeniem Ministra Infrastruktury z dnia 16 listopada 2022 r. (Dz. U. z 2022 r. poz. 335),
 - Strategiczny plan adaptacji dla sektorów i obszarów wrażliwych na zmiany klimatu do roku 2020 z perspektywą do roku 2030, Ministerstwo Środowiska, Warszawa, październik, 2013 r.,
 - Gumiński R., 1951, Meteorologia i klimatologia dla rolników, Państwowe Wydawnictwo Rolnicze i Leśne. Warszawa,
 - Kondracki J. 2002. Geografia regionalna Polski. Wydawnictwo Naukowe PWN, Warszawa,
 - wnioski złożone do planu;
- 3) strony internetowe:
- <https://gios.gov.pl>,
 - <https://geologia.pgi.gov.pl>,
 - <https://mapy.geoportal.gov.pl>,
 - <https://kornik.e-mapa.net>,
 - <https://www.google.pl/maps>.

Powyższe materiały, wizja terenowa oraz informacje przekazane przez Urząd Miasta i Gminy pozwoliły rozpoznać stan środowiska, jego użytkowanie, podatność na degradację oraz możliwości podniesienia jego kondycji. Prognozę oddziaływania na środowisko sporządzono przy zastosowaniu metody opisowej, polegającej na charakterystyce istniejących zasobów środowiska oraz łączeniu w całość posiadanej wiedzy o dotychczasowych mechanizmach funkcjonowania środowiska i wskazaniu, jakie potencjalne skutki mogą wystąpić w środowisku w wyniku realizacji ustaleń planu. Skonfrontowano zaproponowane rozwiązania planistyczne z istniejącymi uwarunkowaniami przyrodniczymi. Oceniono potencjalne zagrożenie środowiska oraz wpływ skutków realizacji ustaleń planu na jego funkcjonowanie. Zwrócono uwagę na ewentualne niepożądane konsekwencje, proponując sposoby ich zminimalizowania. Prognozę oddziaływania na poszczególne komponenty środowiska przedstawiono za pomocą techniki listy identyfikacyjnej, w zakresie, jaki umożliwia obecny stan dostępnej informacji o środowisku oraz w dostosowaniu do stopnia szczegółowości ustaleń projektu planu.

2. Charakterystyka stanu i funkcjonowania środowiska

2.1. Położenie i użytkowanie terenu

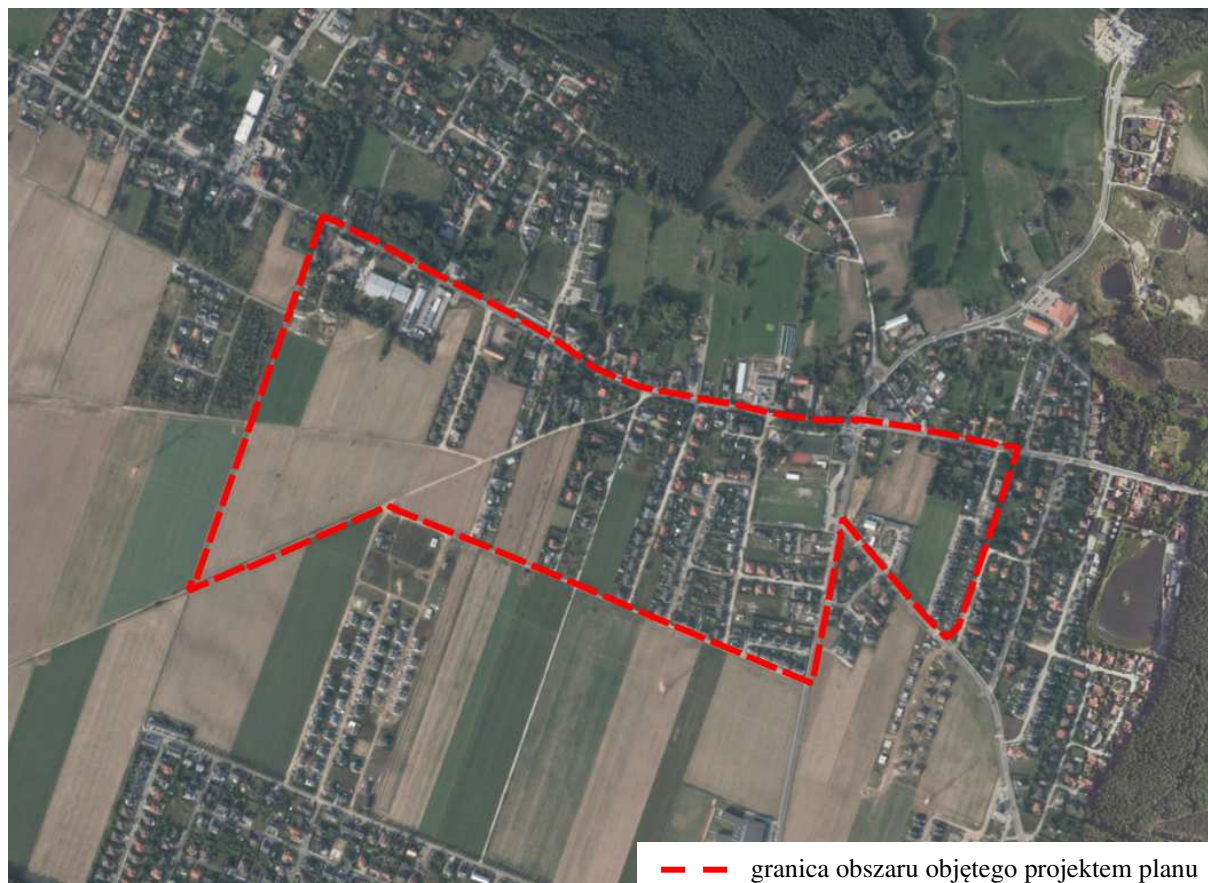
Obszar objęty opracowaniem położony jest w miejscowości Kamionki, w rejonie ulic: Poznańskiej, Rogalińskiej, Mieczewskiej i Spacerowej. Jego powierzchnia wynosi ok. 47,5 ha. W granicach przedmiotowego terenu występuje zabudowa mieszkaniowa jednorodzinna, zabudowa zagrodowa i zabudowa usługowa. Działki niezainwestowane stanowią tereny użytkowane rolniczo tereny zadrzewione oraz nieużytki. Na działce nr ewid. 495 przy ulicy Poznańskiej znajduje się zabytkowy cmentarz ewangelicki. Przez obszar opracowania przebiegają przesyłowe napowietrzne linie elektroenergetyczne najwyższych napięć 2 x 400 kV i 2 x 220 kV relacji Plewiska – Kromolice, a także napowietrzne linie elektroenergetyczne średniego napięcia 15 kV. Sąsiedztwo projektu planu stanowią tereny zabudowy mieszkaniowej jednorodzinnej, tereny zabudowy zagrodowej, tereny zabudowy mieszkaniowo-usługowej, tereny zabudowy usługowej, a także tereny użytkowane rolniczo. W północnej części obszaru opracowania przebiega droga powiatowa nr 2461P – ul. Poznańska (Ryc. 1.).

Zgodnie z audytem krajobrazowym województwa wielkopolskiego, przyjętym uchwałą Nr LI/1000/23 Sejmiku Województwa Wielkopolskiego z dnia 27 marca 2023 r., obszar objęty projektem planu stanowi krajobraz o typie podmiejskim i osadniczym, scharakteryzowanym w podtypie jako zróżnicowana typologicznie i przestrzennie zabudowa nierolnicza na terenach wcześniej rolniczych. Zgodnie z wynikami audytu krajobrazowego analizowany teren nie znajduje się w krajobrazie priorytetowym i w krajobrazach w obrębie obszarów prawnie chronionych.

W odległości ok. 4,6 km na północny-wschód od granic przedmiotowego obszaru znajduje się zakład zaliczony do grupy zakładów o dużym ryzyku wystąpienia poważnej awarii przemysłowej (ZDR) - Raben Logistics Sp. z o. o. Oddział w Gądkach, ul. Zbożowa 1, 62-023 Robakowo. Zakład ten

zakwalifikowany jest do zakładów ZDR ze względu na zwiększoną ilość substancji i mieszanin niebezpiecznych zgodnie z rozporządzeniem Ministra Rozwoju z dnia 29 stycznia 2016 r. w sprawie rodzajów i ilości znajdujących się w zakładzie substancji niebezpiecznych, decydujących o zaliczeniu zakładu do zakładu o zwiększonym lub dużym ryzyku wystąpienia awarii przemysłowej (Dz. U. z 2016 r. poz. 138).

Ryc. 1. Lokalizacja obszaru objętego projektem planu na tle ortofotomapy



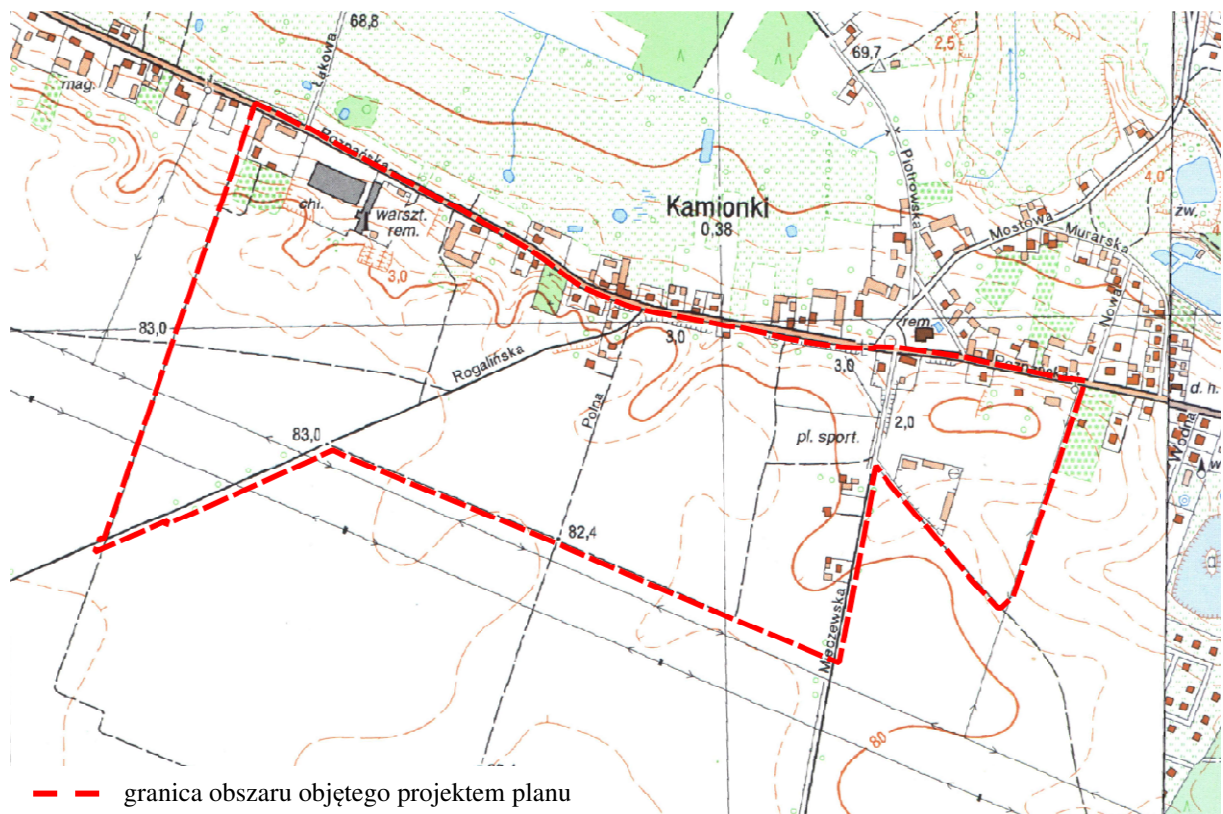
Źródło: <https://mapy.geoportal.gov.pl>

2.2. Rzeźba terenu

Według regionalizacji fizyczno-geograficznej J. Kondrackiego (2002) przedmiotowy obszar znajduje się w prowincji Niż Środkowoeuropejski (31), podprowincji Pojezierza Południowobałtyckie (314-316), w makroregionie Pojezierze Wielkopolskie (315.5), w mezoregionie Równina Wrzesińska (315.56). Równina stanowi dość płaską lub łagodnie pofalowaną powierzchnię wysoczyzny polodowcowej, rozciętą rynną jezior Kórnickich (o przebiegu z północnego-zachodu na południowy-wschód) oraz równolegle przebiegającą do niej doliną Średzkiej Strugi.

Południowa część obszaru opracowania jest równinna, położona na wysokości ok. 80 m – 83 m n.p.m. Natomiast jego północna część stanowi skarpę opadającą w kierunku północnym, w stronę ulicy Poznańskiej, do rzędnych ok. 74 m – 75 m n.p.m. (Ryc. 2.). Przedmiotowe grunty nie należą do terenów potencjalnie zagrożonych ruchami masowymi lub osuwiskami.

Ryc. 2. Lokalizacja obszaru objętego projektem planu na tle mapy topograficznej



Źródło: <https://mapy.geoportal.gov.pl>

2.3. Budowa geologiczna, surowce naturalne

Pod względem geologicznym gmina Kórnik położona jest w obrębie monokliny przedsudeckiej. Utwory mezozoiczne z okresu jury i kredy wykształcone są w postaci margli i wapieni. Ich strop zalega na głębokości ok. 170 m p.p.t. Warstwę utworów kenozoicznych tworzą osady trzeciorzędowe takie jak: piaski ilaste oraz iły oligoceńskie, pochodzące z miocenu piaski i żwiry z przewarstwieniami węgla brunatnego, jak również osady plioceńskie wykształcone w postaci warstwy iłów poznańskich. Łączna miąższość utworów trzeciorzędu na obszarze gminy wynosi 250 - 300 m. Utwory czwartorzędowe reprezentowane są przez gliny zwałowe zlodowceń środkowopolskich i północnopolskich, które lokalnie zostały rozdzielone przez warstwę piaszczysto-żwirowych osadów wodnolodowcowych.

Zgodnie z Mapą geologiczną Polski w podłożu przedmiotowego obszaru występują piaski i żwiry sandrowe.

W granicach opracowania nie występują złoża surowców naturalnych.

Analizowany teren jest objęty koncesją nr 32/96/p z 19.07.1996 r. na poszukiwanie i rozpoznawanie złóż ropy naftowej i gazu ziemnego w rejonie „Kórnik-Środa”, ważną do 19.07.2028 r.

2.4. Warunki wodne

Wody powierzchniowe

W granicach obszaru opracowania nie występują wody powierzchniowe. Przedmiotowy teren nie został zdrenowany

Na podstawie mapy zagrożenia powodziowego ustalono, że teren objęty opracowaniem znajduje się poza obszarem szczególnego zagrożenia powodzią, na którym prawdopodobieństwo wystąpienia powodzi jest średnie i wynosi raz na 100 lat ($p=1\%$), jak również poza obszarem szczególnego zagrożenia powodzią, na którym prawdopodobieństwo wystąpienia powodzi jest wysokie i wynosi raz na 10 lat ($p=10\%$). Ponadto przedmiotowy teren znajduje się poza obszarem, na którym prawdopodobieństwo wystąpienia powodzi jest niskie i wynosi raz na 500 lat ($p=0,2\%$) oraz poza

obszarem narażonym na zalanie w przypadku zniszczenia lub uszkodzenia wału przeciwpowodziowego.

Podstawową jednostką gospodarki wodnej jest jednolita część wód (JCW). Pojęcie to, wprowadzone przez Ramową Dyrektywę Wodną, oznacza oddzielny i znaczący element wód powierzchniowych taki jak: jezioro, zbiornik, strumień, rzeka lub kanał, część strumienia, rzeki lub kanału, wody przejściowe lub pas wód przybrzeżnych. Prawo wodne dzieli jednolite części wód na jednolite części wód powierzchniowych (JCWP) oraz jednolite części wód podziemnych (JCWPd).

Teren opracowania położony jest w granicach naturalnej JCWP Kopel od Głuszynki do ujścia (RW600010185749) oraz naturalnej JCWP rzecznych Głuszynka (RW6000181857489), na obszarze dorzecza Odry, w regionie wodnym Warty.

Zgodnie z Planem gospodarowania wodami na obszarze dorzecza Odry, przyjętym rozporządzeniem Ministra Infrastruktury z dnia 16 listopada 2022 r., celem środowiskowym dla JCWP Kopel od Głuszynki do ujścia w zakresie stanu ekologicznego jest umiarkowany stan ekologiczny (złagodzone wskaźniki: [azot ogólny, fosforany, przewodność elektrolityczna właściwa w 20°C, IO]; pozostałe wskaźniki - II klasa jakości); zapewnienie drożności cieku dla migracji ichtiofauny o ile jest monitorowany wskaźnik diadromiczny D. Celem środowiskowym w zakresie stanu chemicznego jest stan chemiczny: dla złagodzonych wskaźników [benzo(a)piren(w), benzo(g,h,i)perylen(w)] poniżej stanu dobrego, dla pozostałych wskaźników - stan dobry. Osiągnięcie celów środowiskowych dla JCWP Kopel od Głuszynki do ujścia jest zagrożone.

Celem środowiskowym dla JCWP Głuszynka w zakresie stanu ekologicznego jest umiarkowany stan ekologiczny (złagodzone wskaźniki: [azot amonowy, fosforany, przewodność elektrolityczna właściwa w 20°C (maksymalna dopuszczalna wartość w wodzie: do 2740 µS/cm)]; pozostałe wskaźniki - II klasa jakości). Celem środowiskowym w zakresie stanu chemicznego jest dobry stan chemiczny. Osiągnięcie celów środowiskowych dla JCWP Głuszynka jest zagrożone.

Monitoring jakości wód powierzchniowych na przedmiotowym obszarze prowadzony był przez Główny Inspektorat Ochrony Środowiska. Wyniki oceny stanu JCWP Kopel od Głuszynki do ujścia wykazały, co następuje:

Ocena stanu na podstawie oceny stanu GIOŚ 2014-2019 i oceny eksperckiej (wg klasyfikacji obowiązującej od 1 stycznia 2022 r.)	
Stan/potencjał ekologiczny	słaby stan ekologiczny
Wskaźniki determinujące stan/ potencjał ekologiczny	OWO, przewodność, azot ogólny, azot azotanowy, fosfor ogólny, fosfor fosforanowy (V); fitobentos
Stan chemiczny	stan chemiczny poniżej dobrego
Wskaźniki determinujące stan chemiczny	benzo(a)piren, benzo(g,h,i)perylen; nie dotyczy
Stan (ogólny)	zły stan wód

Wyniki oceny stanu JCWP Głuszynka wykazały, co następuje:

Ocena stanu na podstawie oceny stanu GIOŚ 2014-2019 i oceny eksperckiej (wg klasyfikacji obowiązującej od 1 stycznia 2022 r.)	
Stan/potencjał ekologiczny	umiarkowany stan ekologiczny
Wskaźniki determinujące stan/ potencjał ekologiczny	BZT5, przewodność, azot ogólny, azot amonowy, fosfor ogólny, fosfor fosforanowy (V); nie dotyczy
Stan chemiczny	stan chemiczny dobry
Wskaźniki determinujące stan chemiczny	nie dotyczy
Stan (ogólny)	zły stan wód

Zgodnie z „Klasyfikacją wskaźników i grup wskaźników w jednolitych częściach wód powierzchniowych rzek i zbiorników zaporowych za rok 2022” oraz „Klasyfikacją wskaźników i grup wskaźników w jednolitych częściach wód powierzchniowych rzek i zbiorników zaporowych za rok 2023” ocena stanu JCWP Kopel od Głuszynki oraz JCWP Głuszynka, wykazała co następuje:

Nazwa i kod JCWP	Nazwa punktu pomiarowo-kontrolnego	Klasyfikacja elementów:		
		biologicznych	fizykochemicznych	hydromorfologicznych
Kopel od Głuszynki do ujścia (RW600010185749)	Kopel - Czapury	3	>2	1
Głuszynka (RW6000181857489)	Głuszynka - Kamionki	5	>2	2

Wody podziemne

Obszar objęty projektem planu położony jest w zasięgu jednolitej części wód podziemnych (JCWPd nr 60 (GW600060)). Na terenie tym rozpoznano wody pitne w utworach czwartorzędowych i neogeńsko-paleogeńskich, występujące do głębokości 200-270 m w strukturach hydrogeologicznych o zróżnicowanej genezie i rozprzestrzenieniu. Wody w utworach czwartorzędowych występują w piaskach różnej granulacji i żwirach rzecznych, wodnolodowcowych struktur różnej genezy, na który składają się trzy poziomy o regionalnym rozprzestrzenieniu, choć nie zawsze ciągłym: gruntowy, międzyglinowy górny, międzyglinowy dolny. W poziomie gruntowym zwierciadło wody jest swobodne i zalega na głębokości 0,5 - 9,0 m. Poziom ten zasilany jest w głównej mierze infiltracją opadów, a jedynie w dolinach rzecznych, także z drenażu poziomów wód wgłębnych oraz z infiltracji wód powierzchniowych. W obrębie poziomu mioceńskiego można wyróżnić trzy warstwy wodonośne: dolną, środkową i górną, związane z cyklicznością sedimentacji utworów brunatnowęglowych miocenu. Zasilanie poziomu mioceńskiego zachodzi na drodze przesączania się wody z poziomów czwartorzędowych poprzez kompleks iltów poznańskich trzeciorzędu i glin morenowych czwartorzędu, zwłaszcza w miejscach zmniejszania się ich grubości.¹

Zgodnie z Planem gospodarowania wodami na obszarze dorzecza Odry, celem środowiskowym dla JCWPd nr 60 w zakresie stanu chemicznego jest dobry stan chemiczny, natomiast celem środowiskowym w zakresie stanu ilościowego jest dobry stan ilościowy. Przedmiotowa JCWPd została określona jako zagrożona ryzykiem nieosiągnięcia celów środowiskowych.

Ocenę jakości wód podziemnych w ramach monitoringu operacyjnego stanu chemicznego wód podziemnych w 2023 r. (wg badań PIG) przeprowadzono w punkcie monitoringowym zlokalizowanym w miejscowości Mosina, na obszarze JCWPd nr 60, najbliższej terenu opracowania projektu planu. Badania wykazały IV klasę jakości wód. Ocena stanu wód podziemnych wykonana została na zasadach określonych w rozporządzeniu Ministra Gospodarki Morskiej i Żeglugi Śródlądowej z dnia 11 października 2019 r. w sprawie kryteriów i sposobu oceny stanu jednolitych części wód podziemnych (Dz. U. 2019 r. poz. 2148). Zgodnie z ww. rozporządzeniem IV klasa oznacza wody niezadowolającej jakości, w których wartości elementów fizykochemicznych:

- a) są podwyższone w wyniku naturalnych procesów zachodzących w wodach podziemnych
- b) wskazują na wyraźny wpływ działalności człowieka.

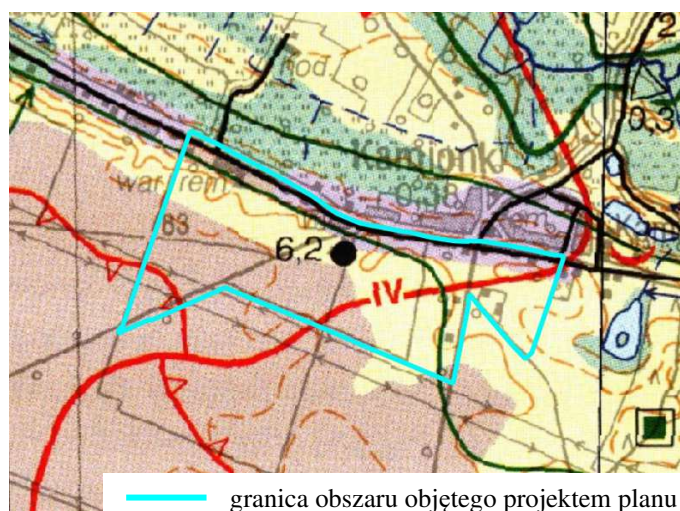
Według Mapy Hydrograficznej Polski w północnej i wschodniej części obszaru objętego opracowaniem pierwszy poziom wód gruntowych występuje na głębokości 2 – 5 m p.p.t., a w pozostałej części terenu na głębokości 5 – 10 m p.p.t. (Ryc. 3.).

W podłożu przedmiotowego obszaru występują piaski i skały lite silnie uszczelnione o średniej przepuszczalności oraz gliny i pyły o słabej przepuszczalności. Przepuszczalność gruntów, która określa warunki obiegu wody, związana jest z rozmieszczeniem utworów skalnych na tle rzeźby terenu. Najważniejszą rolę odgrywają cechy litologiczne skał i gruntów, które informują o zdolności do przewodzenia wody. Przepuszczalność pionowa wskazuje na możliwości zasilania wód podziemnych. Szczególną rolę odgrywa przepuszczalność utworów powierzchniowych, tj. gruntów zalegających pod warstwą poziomu próchnicznego, zwykle znajdującego się na głębokości do 1 m poniżej powierzchni terenu. W niniejszym przypadku występowanie w podłożu przedmiotowego

¹ <https://mjwp.gios.gov.pl>

terenu gruntów o słabej i średniej przepuszczalności wskazuje na utrudnioną możliwość infiltracji wód opadowych i roztopowych do wód podziemnych.

Ryc. 3. Lokalizacja obszaru objętego projektem planu na tle mapy hydrograficznej



Kl	Przepuszczalność	Rodzaje gruntów	Kl	Przepuszczalność	Rodzaje gruntów
1	łatwa	rumosze i żwiry	4	zmienna	grunty organiczne
2	średnia	piaski i skały lite silnie uszczelnione	5	zróżnicowana	grunty antropogeniczne
3	słaba	gliny i pyły	6	bardzo słaba	skały lite słabo uszczelnione i ily

Źródło: <https://mapy.geoportal.gov.pl>

Na analizowanym obszarze nie występują ujęcia wód podziemnych o wydajności większej niż 50 m³/h. Teren objęty projektem planu nie jest położony w strefie ochronnej ujęcia wód podziemnych, ani w strefie ochrony sanitarnej cmentarzy.

Omawiany teren położony jest w zasięgu występowania najkorzystniejszych struktur wodonośnych - udokumentowanego Głównego Zbiornika Wód Podziemnych nr 144 Wielkopolska Dolina Kopalna. W rejonie GZWP nr 144 gospodarczo są wykorzystywane wody słodkie występujące w utworach piaszczysto-żwirowych czwartorzędu i neogenu-paleogenu, piaskowcowo-węglanowych utworach kredy i jury do głębokości 200 m, sporadycznie do ok. 300 m. Wód podziemnych zbiornika do tej pory nie zanieczyszczono. Zasoby dyspozycyjne wynoszą dla całego zbiornika 394 298,4 m³/d, co stanowi 62% zasobów odnawialnych. W części obszaru czasy potencjalnej migracji zanieczyszczeń są mniejsze od 25 lat. Biorąc pod uwagę zasady i kryteria wydziałów terenów ochronnych na obszarze GZWP nr 144 o powierzchni 4 122,4 km² wyznaczono 9 terenów ochronnych o łącznej powierzchni 30,4 km².²

2.5. Gleby

Zgodnie z mapą glebowo-rolniczą na obszarze objętym projektem planu występują gleby należące do kompleksów: 7 - żytnio-łubinowego, 6 - żytniego (żytnio-ziemniaczanego) słabego oraz 5 - żytniego (żytnio-ziemniaczanego) dobrego. W granicach opracowania występują gleby bielcowe i pseudobielcowe (A) wytworzone z piasków słabo gliniastych (ps) (Ryc. 4.).

Na terenie opracowania projektu planu występują grunty rolne należące do klasy bonitacyjnej IIIb, IVa, IVb, V, VI. Grunty RIIIb na działkach nr ewid.: 497/28, 497/29, 497/37, 497/38, 467/33, 497/26, 442/2, 442/1, 443 i 445 o łącznej powierzchni 0,8945 ha wymagają uzyskania zgody Ministra Rolnictwa i Rozwoju Wsi na przeznaczenie ich na cele nierolnicze. Grunty na działkach nr

² Mikołajków J., Sadurski A., red., 2017, Informator PSH. Główne Zbiorniki Wód Podziemnych w Polsce

2.7. Flora i fauna

Na działkach zabudowanych znajdujących się w granicach przedmiotowego obszaru występuje roślinność trawiasta oraz zadrzewienia i zakrzewienia składające się z takich gatunków jak: sosna zwyczajna, świerk pospolity, świerk srebrny, modrzew europejski, brzoza brodawkowata, wierzba biała, leszczyna pospolita, żywotniki, sumak octowiec, surmia. Ponadto w ogrodach przydomowych występują drzewa owocowe, rośliny zielne oraz rośliny ozdobne. Na działkach użytkowanych rolniczo szata roślinna reprezentowana jest w okresie wegetacyjnym przez gatunki roślin uprawnych, tj. kukurydzę i żyto. Uprawom polowym towarzyszą zbiorowiska roślinności segetalnej, chwastów jedno- lub dwuletnich, rzadziej bylin, pozostające w zależności od rodzaju i pory zabiegów agrotechnicznych. Roślinność obszarów niezainwestowanych tworzą zadrzewienia i zakrzewienia, a także zbiorowiska o charakterze łąkowym, z typowymi gatunkami trawiastymi zasiedlającymi biocenozy łąkowe - kłosówką wełnistą, kupkówką pospolitą i kostrzewą czerwoną.

Na obszarze objętym projektem planu nie stwierdzono występowania roślin i grzybów chronionych na podstawie rozporządzenia Ministra Środowiska z dnia 9 października 2014 r. w sprawie ochrony gatunkowej roślin (Dz. U. z 2014 r. poz. 1409), rozporządzenia Ministra Środowiska z dnia 9 października 2014 r. w sprawie ochrony gatunkowej grzybów (Dz. U. z 2014 r. poz. 1408), gatunków z załącznika IV Dyrektywy Rady 92/43/EWG z dnia 21 maja 1992 r. w sprawie ochrony siedlisk przyrodniczych oraz dzikiej fauny i flory (Dz. U. L 206 z 22.7.1992, str. 7) – tzw. Dyrektywy Siedliskowej oraz gatunków zagrożonych wyginięciem (np. znajdujące się na krajowej bądź regionalnej czerwonej liście) lub rzadkich. Nie stwierdzono również występowania chronionych siedlisk przyrodniczych.

Fauna występująca na obszarze projektu planu to głównie ptactwo: wróbel, sroka, gawron, kos, sikora, zięba, sójka, kowalik, sierpówka, a także zwierzyna związana z siedliskami polnymi: mysz, kret, jeż, ryjówka, sarna. Jeż zachodni, kret, ryjówka (aksamitna i malutka), myszy (zaroślowa i zielna) oraz większość gatunków ptaków ujęte są w rozporządzeniu Ministra Środowiska z dnia 16 grudnia 2016 r. w sprawie ochrony gatunkowej zwierząt (Dz. U. z 2022 r. poz. 2380).

2.8. Dziedzictwo kulturowe i zabytki

Na terenie opracowania występuje zabytkowy cmentarz ewangelicki, a także stanowiska archeologiczne, będące terenowymi pozostałościami pradziejowego i historycznego osadnictwa, które podlegają ochronie i opiece konserwatorskiej bez względu na stan zachowania (art. 6 ust. 1 pkt 3a, art. 22 ust. 2, 4 ustawy z dnia 23 lipca 2003 r. o ochronie i opiece nad zabytkami).

2.9. Klimat lokalny

Klimat gminy Kórnik, podobnie jak całego Niżu Polskiego, jest wynikiem ścierania się klimatu oceanicznego i kontynentalnego. Według regionalizacji klimatyczno-rolniczej, region poznański należy do dzielnicy środkowej, charakteryzującej się najmniejszym rocznym opadem poniżej 550 mm oraz znaczną ilością wiatrów o przewadze zachodnich. Czas trwania okresu wegetacyjnego waha się od 210 do 220 dni. Średnia roczna temperatura powietrza nieznacznie przekracza 8°C. Charakterystycznymi cechami tego klimatu są: stosunkowo małe roczne amplitudy powietrza, wczesna wiosna, długie lato, łagodna i krótka zima z małą pokrywą śnieżną.

Warunki klimatu lokalnego są generalnie zbieżne z powyższym opisem klimatu gminy Kórnik. Jednakże z uwagi na położenie przedmiotowego obszaru w sąsiedztwie terenów zabudowanych oraz gruntów użytkowanych rolniczo, dobowa amplituda temperatur może być nieco wyższa, a powietrze bardziej suche.

2.10. Jakość powietrza

Źródłami zanieczyszczeń powietrza występującymi na przedmiotowym obszarze oraz w jego sąsiedztwie jest emisja spalin z pojazdów poruszających się drogami znajdującymi się w granicach opracowania oraz jego otoczeniu, jak również emisja zanieczyszczeń gazowych i pyłowych z instalacji grzewczych, takich jak: SO₂, NO₂, CO, CO₂, pyły.

Monitoring zmian jakości powietrza wraz z oceną poziomu substancji w powietrzu prowadzony jest na przedmiotowym obszarze przez Główny Inspektorat Ochrony Środowiska. Wynikiem oceny,

zarówno pod kątem kryteriów dla ochrony zdrowia jak i kryteriów dla ochrony roślin, dla wszystkich substancji podlegających ocenie, jest zaliczenie strefy do jednej z poniższych klas:

1. w klasyfikacji podstawowej:

- do klasy A – jeżeli stężenia zanieczyszczenia na terenie strefy nie przekraczają odpowiednio poziomów dopuszczalnych lub poziomów docelowych,
- do klasy C – jeżeli stężenia zanieczyszczeń na terenie strefy przekraczają poziomy dopuszczalny lub poziomy docelowy powiększony o margines tolerancji, a w przypadku gdy margines, tolerancji nie jest określony – poziomy dopuszczalny lub poziomy docelowy.

2. w klasyfikacji dodatkowej:

- do klasy A1 – brak przekroczenia poziomu dopuszczalnego dla pyłu PM_{2,5} – dla fazy II tj. $\leq 20 \mu\text{g}/\text{m}^3$,
- do klasy C1 – przekroczenie poziomu dopuszczalnego dla pyłu PM_{2,5} – dla fazy II tj. $> 20 \mu\text{g}/\text{m}^3$,
- do klasy D1 – jeżeli poziom stężenia ozonu nie przekracza poziomu celu długoterminowego,
- do klasy D2 – jeżeli poziom stężenia ozonu przekracza poziom celu długoterminowego.

Dodatkową klasyfikację wprowadzono na potrzeby raportowania do Komisji Europejskiej.

Zaliczenie strefy do określonej klasy zależy od stężeń zanieczyszczeń występujących na jej obszarze i wiąże się z wymaganiami dotyczącymi działań na rzecz poprawy jakości powietrza lub na rzecz utrzymania tej jakości.

W roku 2024 Główny Inspektorat Ochrony Środowiska opublikował „Roczną ocenę jakości powietrza w województwie wielkopolskim. Raport wojewódzki za rok 2023”. Oceny jakości powietrza wykonywane są w odniesieniu do obszaru strefy. Przedmiotowy raport prezentuje finalne wyniki oceny za rok 2023, uwzględniające podział Polski na strefy określony w załączniku do ustawy – Prawo ochrony środowiska. Zgodnie z ww. ustawą gmina Kórnik należy do strefy wielkopolskiej. Na podstawie oceny poziomu poszczególnych substancji dokonano klasyfikacji stref, w których są dotrzymane lub przekraczane przewidziane prawem poziomy dopuszczalne lub docelowe oraz poziomy celów długoterminowych. Każdej strefie, dla każdego zanieczyszczenia przypisano właściwy symbol klasy.

W efekcie oceny przeprowadzonej pod kątem ochrony roślin, w zakresie dwutlenku siarki, tlenków azotu oraz ozonu strefę wielkopolską zaliczono do klasy A (Ryc. 6.). W dodatkowej klasyfikacji w odniesieniu do poziomu celu długoterminowego strefie przypisano klasę D2.

Ryc. 6. Klasy stref dla poszczególnych zanieczyszczeń, uzyskane w ocenie rocznej dokonanej z uwzględnieniem kryteriów ustanowionych w celu ochrony roślin - klasyfikacja podstawowa (klasy: A, C)

Kod strefy	Nazwa strefy	SO ₂	NO _x	O ₃ ¹⁾
PL3003	strefa wielkopolska	A	A	A

¹⁾ Dla ozonu - poziom celu długoterminowego - strefa wielkopolska uzyskała klasę D2.

Źródło: <https://powietrze.gios.gov.pl>

Pod kątem ochrony zdrowia dla poziomu dopuszczalnego dwutlenku siarki, dwutlenku azotu, ołowiu, benzenu, tlenku węgla oraz poziomu docelowego ozonu, kadmu, arsenu i niklu strefę wielkopolską zaliczono do klasy A. Dokonując oceny stref dla pyłu zawieszzonego PM_{2,5} dla poziomu dopuszczalnego II fazy strefa wielkopolska uzyskała klasę A1. W strefie wielkopolskiej stwierdzono przekroczenia poziomu docelowego dla benzo(a)pirenu – strefę zaliczono do klasy C. W ramach oceny wykonano również dodatkową klasyfikację zaliczając strefę wielkopolską:

- w przypadku ozonu w odniesieniu do poziomu celu długoterminowego - do klasy D2,
- w przypadku pyłu PM_{2,5} poziomu dopuszczalnego I fazy - do klasy A (Ryc. 7.).

Ryc. 7. Klasy stref dla poszczególnych zanieczyszczeń, uzyskane w ocenie rocznej dokonanej z uwzględnieniem kryteriów ustanowionych w celu ochrony zdrowia ludzi – klasyfikacja podstawowa (klasy: A, C)

Kod strefy	Nazwa strefy	SO ₂	NO ₂	C ₆ H ₆	CO	O ₃ ¹⁾	PM10	Pb	As	Cd	Ni	B(a)P	PM _{2,5} ²⁾
PL3001	aglomeracja poznańska	A	A	A	A	A	A	A	A	A	A	A	A1
PL3002	miasto Kalisz	A	A	A	A	A	A	A	A	A	A	A	A1
PL3003	strefa wielkopolska	A	A	A	A	A	A	A	A	A	A	C	A1

¹⁾ Dla ozonu – poziom celu długoterminowego, strefy uzyskały klasę D2,

²⁾ Dla pyłu zawieszonego PM_{2,5} – poziom dopuszczalny I faza, strefy strefa aglomeracja poznańska, miasto Kalisz i strefa wielkopolska uzyskały klasę A.

Źródło: <https://powietrze.gios.gov.pl>

Na podstawie klasyfikacji stref województwa wielkopolskiego za rok 2023 stwierdzono potrzebę realizacji działań naprawczych mających na celu poprawę jakości powietrza ze względu na ochronę zdrowia ludzi dla jednej strefy województwa, tj. strefy wielkopolskiej – strefę zakwalifikowano do klasy C ze względu na przekroczenia poziomu docelowego benzo(a)pirenu w pyłe zawieszonym PM10. Podobnie jak w latach poprzednich, wysokie wartości stężeń tego zanieczyszczenia rejestrowano w okresach grzewczych (styczeń – marzec, październik – grudzień). Przekroczenie poziomu docelowego B(a)P zarejestrowały w 2023 r. jedynie 3 stacje pomiarowe w województwie, jednakże szacuje się, że problem ten dotyczy większej liczby gmin województwa wielkopolskiego. Jako główną przyczynę przekroczeń wskazuje się tzw. niską emisję pochodzącą z indywidualnego ogrzewania budynków. W ostatnim dziesięcioleciu można zauważyć stopniową poprawę jakości powietrza pod względem poziomu zanieczyszczenia pyłem. Jednakże wysokie dobowe stężenia pyłu zawieszonego PM10 rejestrowane w sezonie grzewczym pozostają istotnym problemem. Nadal na tle województwa wyróżniają się miejscowości, w których przeważa indywidualne ogrzewanie budynków paliwem stałym. Na ich obszarach rejestruje się największą liczbę dni z przekroczeniami poziomu dopuszczalnego dla stężeń 24-godzinnych.

Zaliczenie strefy do klasy C dla danego zanieczyszczenia oznacza konieczność wyznaczenia obszarów przekroczeń i zakwalifikowanie strefy do opracowania programów ochrony powietrza. Uchwałą Nr XXI/391/20 z dnia 13 lipca 2020 r. Sejmik Województwa Wielkopolskiego przyjął Program ochrony powietrza dla strefy wielkopolskiej (Dz. Urz. Woj. Wielkopolskiego z 2020 r. poz. 5954).

2.11. Klimat akustyczny

Zgodnie z rozporządzeniem Ministra Środowiska z dnia 14 czerwca 2007 r. w sprawie dopuszczalnych poziomów hałasu w środowisku (Dz. U. z 2014 r. poz. 112), dopuszczalne poziomy hałasu w środowisku powodowanego przez poszczególne grupy źródeł hałasu wyrażone są:

- wskaźnikami L_{AeqD} - równoważny poziom dźwięku A dla pory dnia (rozumianej jako przedział czasu od godz. 6⁰⁰ do godz. 22⁰⁰) oraz L_{AeqN} - równoważny poziom dźwięku A dla pory nocy (rozumianej jako przedział czasu od godz. 22⁰⁰ do godz. 6⁰⁰), które to wskaźniki mają zastosowanie do ustalania i kontroli warunków korzystania ze środowiska, w odniesieniu do jednej doby,
- wskaźnikami L_{DWN} - długookresowy średni poziom dźwięku A wyrażony w decybelach (dB), wyznaczony w ciągu wszystkich dób w roku, z uwzględnieniem pory dnia (rozumianej jako przedział czasu od godz. 6⁰⁰ do godz. 18⁰⁰), pory wieczoru (rozumianej jako przedział czasu od godz. 18⁰⁰ do godz. 22⁰⁰) oraz pory nocy (rozumianej jako przedział czasu od godz. 22⁰⁰ do godz. 6⁰⁰) oraz L_N - długookresowy średni poziom dźwięku A wyrażony w decybelach (dB), wyznaczony w ciągu wszystkich pór nocy w roku (rozumianych jako przedział czasu od godz. 22⁰⁰ do godz. 6⁰⁰), które to wskaźniki mają zastosowanie do prowadzenia długookresowej polityki w zakresie ochrony przed hałasem.

Dopuszczalne wartości poziomu hałasu w środowisku dla poszczególnych rodzajów terenów regulują przepisy ww. rozporządzenia Ministra Środowiska. Ich wartości zaprezentowano poniżej (Tabela 1.).

Tabela 1. Dopuszczalne poziomy hałasu w środowisku powodowanego przez poszczególne grupy źródeł hałasu

Rodzaj terenu	Dopuszczalny poziom hałasu w dB								Dopuszczalny długookresowy średni poziom dźwięku A w dB							
	Drogi lub linie kolejowe		Pozostałe obiekty i działalność będąca źródłem hałasu		Starty, lądowania i przeloty statków powietrznych		Linie energetyczne		Drogi lub linie kolejowe		Pozostałe obiekty i działalność będąca źródłem hałasu		Starty, lądowania i przeloty statków powietrznych		Linie energetyczne	
	LAeqD	LAeqN	LAeqD	LAeqN	LAeqD	LAeqN	LAeqD	LAeqN	LDWN	LN	LDWN	LN	LDWN	LN	LDWN	LN
Tereny zabudowy mieszkaniowej jednorodzinnej	61	56	50	40	60	50	50	45	64	59	50	40	60	50	50	45
Tereny zabudowy związanej ze stałym lub czasowym pobytem dzieci i młodzieży	61	56	50	40	55	45	45	40	64	59	50	40	55	45	45	40
Tereny zabudowy mieszkaniowej wielorodzinnej i zamieszkania zbiorowego	65	56	55	45	60	50	50	45	68	59	55	45	60	50	50	45
Tereny zabudowy zagrodowej																
Tereny rekreacyjno-wypoczynkowe																
Tereny mieszkaniowo-usługowe																

Źródło: Rozporządzenie Ministra Środowiska z dnia 14 czerwca 2007 r. w sprawie dopuszczalnych poziomów hałasu w środowisku

Spełnienie powyższych wymogów, określonych rozporządzeniem Ministra Środowiska nie gwarantuje stworzenia mieszkańcom warunków, w których nie występuje uciążliwe oddziaływanie hałasu. Przyjęte standardy podyktowane są realnymi możliwościami ograniczania hałasów.

Klimat akustyczny na przedmiotowym obszarze kształtowany jest przede wszystkim przez ruch samochodowy odbywający się drogą powiatową nr 2461P – ulicą Poznańską oraz drogami gminnymi. W 2021 roku na drogach powiatowych przeprowadzony został Generalny Pomiar Ruchu, w tym na drodze powiatowej nr 2461P. Średni dobowy ruch na przedmiotowej drodze na odcinku m. Daszewice – m. Kamionki (DP 2489P) wynosiła 9825 pojazdów. Przedmiotowy odcinek drogi nie należy do najbardziej obciążonych ruchem odcinków dróg powiatowych na terenie powiatu poznańskiego. Na przedmiotowej trasie odbywa się głównie ruch lokalny, w którym udział pojazdów ciężarowych jest niewielki. Biorąc pod uwagę wyniki pomiarów hałasu komunikacyjnego wykonanych dla dróg o podobnym natężeniu ruchu, ocenia się, że na terenach sąsiadujących z przedmiotową drogą nie występują przekroczenia dopuszczalnych poziomów hałasu. Natężenie hałasu generowanego przez samochody poruszające się tą drogami cechuje się zmiennością w ciągu doby - większe w porze dziennej oraz znacząco mniejsze w porze nocnej.

Źródłem hałasu i wibracji jest również funkcjonująca na obszarze opracowania działalność usługowa. Hałas generowany jest w porze dziennej przez ruch samochodów, w tym pojazdów dostawczych.

Ponadto obszar objęty projektem planu zlokalizowany jest w zasięgu strefy podejścia samolotów do lotniska wojskowego Poznań - Krzesiny, zatem klimat akustyczny omawianego terenu kształtowany jest również przez ruch samolotów. Hałas ten ma charakter chwilowy, a częstotliwość jego występowania jest zmienna w ciągu roku oraz w ciągu doby. Ze względu na specyfikę hałasu lotniczego (pojedyncze zdarzenia akustyczne o znacznym poziomie i krótkim czasie trwania), zachowanie poprawnych warunków akustycznych w środowisku nie musi gwarantować eliminacji dokuczliwości akustycznych.

Omawiany obszar znajduje się w strefie III obszaru ograniczonego użytkowania dla lotniska wojskowego Poznań - Krzesiny, określonego w rozporządzeniu Nr 40/07 Wojewody Wielkopolskiego z dnia 31 grudnia 2007 r., zmieniającym rozporządzenie w sprawie utworzenia obszaru ograniczonego użytkowania (Dz. Urz. Woj. Wlkp. z 2008 r. Nr 1 poz. 1). Obszar ograniczonego użytkowania został wyznaczony linią, na której dopuszczalny poziom hałasu od startów, lądowań i przelotów statków powietrznych jest równy 55 dB w porze dziennej i 45 dB w porze nocnej. Granice III strefy przebiegają następująco: zewnętrzna - po granicy obszaru ograniczonego użytkowania, a wewnętrzna ze strefą II - na linii, na której dopuszczalny długookresowy średni poziom dźwięku A od startów, lądowań i przelotów statków powietrznych jest równy 55 dB i linii, na której dopuszczalny długookresowy średni poziom dźwięku A od operacji naziemnych i pozostałych źródeł hałasu związanych z funkcjonowaniem lotniska jest równy 50 dB.

Dodatkowe uciążliwości akustyczne może generować ruch statków powietrznych korzystających z prywatnego lotniska w Żernikach, oddalonego o ok. 4,8 km od granic opracowania projektu planu.

3. Informacja o zawartości i głównych celach projektu miejscowego planu zagospodarowania przestrzennego

3.1. Cel opracowania projektu planu

Zgodnie z ustawą o planowaniu i zagospodarowaniu przestrzennym, miejscowy plan ma ustalić przeznaczenie terenów, sposób ich zagospodarowania i zabudowy, z uwzględnieniem ładu przestrzennego oraz dostosowaniem struktury zabudowy i intensywności zagospodarowania do uwarunkowań przyrodniczych i przestrzennych tego terenu oraz otoczenia.

Na przedmiotowym terenie obowiązują następujące plany miejscowe:

- uchwała nr XIII/122/1999 Rady Miejskiej w Kórniku z dnia 30 czerwca 1999 r. w sprawie miejscowego planu zagospodarowania przestrzennego obszaru zabudowy mieszkaniowej działka nr 438 – Kamionki, gm. Kórnik (Dz. Urz. Woj. Wielk. nr 56, poz. 1196);
- uchwała nr XXX/380/2001 Rady Miejskiej w Kórniku z dnia 9 marca 2001 r. w sprawie zmiany miejscowego planu zagospodarowania przestrzennego miasta i gminy Kórnik w miejscowościach: Kamionki, Prusinowo i Żerniki (Dz. Urz. Woj. Wielk. nr 35, poz. 572);
- uchwała nr XXXIII432/01 Rady Miejskiej w Kórniku z dnia 2 sierpnia 2001 r. w sprawie uchwalenia miejscowego planu zagospodarowania przestrzennego terenu zabudowy mieszkaniowej obejmującego działki nr 345/5, 345/6, 345/7, w Kamionkach, gm. Kórnik (Dz. Urz. Woj. Wielk. nr 110, poz. 2113);
- uchwała nr XLIX/614/2002 Rady Miejskiej w Kórniku z dnia 24 września 2002 r. w sprawie uchwalenia miejscowego planu zagospodarowania przestrzennego terenów zabudowy mieszkaniowej we wsi Kamionki, w rejonie ulicy Rogalińskiej – działka nr ewid. 496/4 (Dz. Urz. Woj. Wielk. nr 142, poz. 3865);
- uchwała nr IX/85/2003 Rady Miejskiej w Kórniku z dnia 9 maja 2003 r. w sprawie miejscowego planu zagospodarowania przestrzennego terenu zabudowy mieszkaniowej dla działki nr 433, położonej w Kamionkach, gm. Kórnik (Dz. Urz. Woj. Wielk. nr 119, poz. 2194);
- uchwała nr XVII/254/2003 Rady Miejskiej w Kórniku z dnia 26 listopada 2003 r. w sprawie miejscowego planu zagospodarowania przestrzennego terenu zabudowy mieszkaniowej przy

ul. Mieczewskiej w Kamionkach, gm. Kórnik, obejmujący działkę nr 420 (Dz. Urz. Woj. Wielk. z 2004 r., nr 35, poz. 904);

- uchwała nr XII/133/2011 Rady Miejskiej w Kórniku z dnia 27 września 2011 r. w sprawie miejscowego planu zagospodarowania przestrzennego dla działek nr ewid.: 428-432, obręb geod. Kamionki, gm. Kórnik (Dz. Urz. Woj. Wielk. nr 321, poz. 5232).

Celem opracowania projektu planu jest określenie zasad zabudowy i zagospodarowania terenu oraz ujednolicenie i aktualizacja zapisów obowiązujących na przedmiotowym terenie planów miejscowych.

3.2. Ustalenia projektu planu

Przedmiotem ustaleń projektu planu dotyczących przeznaczenia terenu są:

- tereny zabudowy mieszkaniowej jednorodzinnej wolnostojącej (MNW);
- teren zabudowy mieszkaniowej bliźniaczej (MNB);
- tereny zabudowy mieszkaniowej jednorodzinnej wolnostojącej lub usług (MNW-U);
- tereny usług (U);
- tereny zabudowy zagrodowej (RZM);
- tereny usług sportu i rekreacji lub zieleni urządzonej (US-ZP);
- tereny zieleni urządzonej (ZP);
- tereny zieleni (Z);
- teren gruntów ornych oraz upraw (RNR);
- tereny infrastruktury technicznej (I);
- tereny komunikacji drogowej wewnętrznej (KR);
- tereny dróg dojazdowych (KDD);
- tereny dróg lokalnych (KDL);
- tereny dróg zbiorczych (KDZ).

W projekcie planu zawarto następujące zapisy istotne z punktu widzenia ochrony środowiska – ustala się:

- zapewnienie dopuszczalnych poziomów hałasu w środowisku:
 - a) jak dla terenów zabudowy mieszkaniowej jednorodzinnej na terenach MNW oraz MNB,
 - b) jak dla terenów mieszkaniowo-usługowych na terenach MNW-U;
- gospodarowanie odpadami zgodnie z przepisami odrębnymi;
- zagospodarowanie, w tym odprowadzanie wód opadowych i roztopowych zgodnie z przepisami odrębnymi;
- dopuszczenie realizacji rozwiązań pozwalających na retencjonowanie wód opadowych na terenie nieruchomości i rozwiązań opóźniających spływ wód opadowych;
- odprowadzanie ścieków zgodnie z przepisami odrębnymi;
- uwzględnienie ograniczeń i zakazów, zgodnie z przepisami odrębnymi, w zakresie eksploatacji instalacji, w których następuje spalanie paliw dla celów grzewczych;
- zakaz lokalizacji przedsięwzięć mogących zawsze znacząco oraz potencjalnie znacząco oddziaływać na środowisko, z wyjątkiem:
 - a) inwestycji celu publicznego,
 - b) zabudowy mieszkaniowej wraz z towarzyszącą jej infrastrukturą o powierzchni zabudowy nie mniejszej niż 4 ha;
- uwzględnienie warunków i ograniczeń wynikających z lokalizacji terenów objętych planem w granicach Głównego Zbiornika Wód Podziemnych nr 144 Dolina Kopalna Wielkopolska;
- uwzględnienie ograniczeń wynikających z lokalizacji sieci oraz urządzeń infrastruktury technicznej;
- zaopatrzenie w wodę, gaz, energię elektryczną i ciepłą - z sieci i urządzeń infrastruktury technicznej.

3.3. Powiązania z innymi dokumentami

Studium uwarunkowań i kierunków zagospodarowania przestrzennego

Zgodnie z ustawą o planowaniu i zagospodarowaniu przestrzennym, ustalenia planu w zakresie tekstowym i graficznym nie mogą naruszać ustaleń Studium uwarunkowań i kierunków zagospodarowania przestrzennego gminy, który to dokument określa politykę przestrzenną gminy, w tym zasady zagospodarowania przestrzennego jej poszczególnych części. Plan miejscowy uchwała Rada Miasta i Gminy, po stwierdzeniu, że nie narusza on ustaleń Studium.

W obowiązującym dokumencie Studium uwarunkowań i kierunków zagospodarowania przestrzennego gminy Kórnik obszar objęty projektem planu obejmuje w swych granicach: tereny zabudowy mieszkaniowej jednorodzinnej (MN), tereny zieleni urządzonej (ZP), tereny kultury i kultury fizycznej (US*), tereny kultury i kultury fizycznej oraz tereny usług sportu i rekreacji (US*,US) oraz tereny rolne.

Biorąc pod uwagę przeznaczenie terenów określone w projekcie planu, jego uchwalenie będzie stanowić realizację polityki przestrzennej gminy wyrażonej w Studium.

Plan zagospodarowania przestrzennego województwa wielkopolskiego

Zapisy projektu planu wykazują powiązanie z ustaleniami Uchwały Nr V/70/19 Sejmiku Województwa Wielkopolskiego z dnia 25 marca 2019 r. w sprawie uchwalenia „Planu zagospodarowania przestrzennego województwa wielkopolskiego wraz z Planem zagospodarowania przestrzennego miejskiego obszaru funkcjonalnego Poznania” (Dz. Urz. Woj. Wielkopolskiego z 2019 r., poz. 4021), w której zawarto kierunki polityki przestrzennej na szczeblu województwa. W projekcie planu uwzględniono obszary o znaczeniu ponadlokalnym, występujące na przedmiotowym terenie lub w jego bliskim sąsiedztwie, tj. główny zbiornik wód podziemnych nr 144 Dolina Kopalna Wielkopolska, poprzez ustalenie uwzględnienia warunków i ograniczeń wynikających z lokalizacji terenów objętych planem w granicach Głównego Zbiornika Wód Podziemnych nr 144 Dolina Kopalna Wielkopolska.

Audyt krajobrazowy województwa wielkopolskiego

Zgodnie z wynikami Audytu krajobrazowego województwa wielkopolskiego, zatwierdzonego uchwałą Nr LI/1000/23 Sejmiku Województwa Wielkopolskiego z dnia 27 marca 2023 r., teren objęty opracowaniem nie znajduje się w krajobrazie priorytetowym i w krajobrazach w obrębie obszarów prawnie chronionych.

3.4. Potencjalne zmiany stanu środowiska w przypadku braku realizacji ustaleń projektu planu

Dla części terenu objętego projektem planu obowiązuje 7 planów miejscowych. Zgodnie z obowiązującymi dokumentami planistycznymi przedmiotowy obszar przeznaczony jest pod tereny zabudowy mieszkaniowej jednorodzinnej, tereny usług sportu, teren zieleni urządzonej i tereny dróg. W wyniku realizacji ustaleń obowiązujących planów miejscowych wystąpić mogą przede wszystkim przekształcenia powierzchni ziemi i krajobrazu, w związku z posadowieniem budynków i obiektów im towarzyszących. Zmianie mogą ulec również warunki odpływu wód opadowych spowodowane utwardzeniem terenu. W związku z funkcjonowaniem zabudowy występować będzie emisja zanieczyszczeń do powietrza pochodząca ze spalania paliw wykorzystywanych do ogrzewania budynków, emisja spalin z samochodów użytkowników terenu, jak również emisja hałasu komunikacyjnego.

Część przedmiotowego terenu nie jest objęta ustaleniami obowiązującego miejscowego planu zagospodarowania przestrzennego. Realizacja inwestycji budowlanych w granicach tej części obszaru opracowania może być prowadzona na podstawie indywidualnych decyzji administracyjnych, wydawanych zgodnie z art. 61 ustawy z dnia 27 marca 2003 r. o planowaniu i zagospodarowaniu przestrzennym, na podstawie zasady tzw. „dobrego sąsiedztwa”. Należy zaznaczyć, że decyzje o warunkach zabudowy nie muszą respektować polityki przestrzennej gminy ustalonej w Studium uwarunkowań i kierunków zagospodarowania przestrzennego.

Bez obowiązującego miejscowego planu zagospodarowania przestrzennego istnieje zagrożenie wprowadzania w chaotyczny sposób nowych inwestycji generujących dla omawianego obszaru oraz jego otoczenia zbyt dużo emisji zanieczyszczeń powietrza i wód oraz hałasu, przy jednoczesnym

braku rozwiązań pozwalających na ograniczanie negatywnego oddziaływania antropopresji na środowisko, tj. stosowania niskoemisyjnych nośników energii, utrzymania standardów jakości środowiska w zakresie emisji hałasu czy ochrony wód. Rozwój zainwestowania w oparciu o decyzje administracyjne bez odpowiednich rozwiązań w zakresie ochrony przed zanieczyszczeniami powietrza i wód oraz hałasem, może spowodować stopniowe pogorszenie stanu środowiska lub zwiększenie ryzyka wystąpienia takiego pogorszenia. Zbyt intensywne zainwestowanie terenów może wiązać się z uszczelnieniem dużych powierzchni terenów, co wpłynie na znaczne zmniejszenie zdolności infiltracyjnych gruntów i pogorszenie warunków retencyjnych terenów. Brak docelowych rozwiązań w zakresie gospodarki ściekowej spowodować może zagrożenie zanieczyszczenia wód, na skutek nieszczelności zbiorników bezodpływowych, co może również wpłynąć na pogorszenie jakości gleb. Realizacja nowej zabudowy przy braku kompleksowych rozwiązań może również wpłynąć na pogorszenie walorów krajobrazowych przedmiotowego terenu. Prowadzenie procesów inwestycyjnych jest korzystniejsze dla przestrzeni i środowiska w przypadku, gdy dla danego obszaru obowiązuje miejscowy plan zagospodarowania przestrzennego, który określa szereg istotnych zagadnień dotyczących kształtowania ładu przestrzennego oraz zasad ochrony i kształtowania środowiska przyrodniczego.

4. Istniejące problemy ochrony środowiska istotne z punktu widzenia projektu planu

Ochrona środowiska związana jest z różnymi rodzajami ludzkiej aktywności i skupia się na takich zagadnieniach jak zanieczyszczenie powietrza, wód i gleb, gospodarce odpadami oraz takich zjawiskach jak utrata różnorodności biologicznej, wprowadzanie gatunków inwazyjnych czy genetycznie modyfikowanych.

Do głównych problemów z zakresu ochrony środowiska istotnych z punktu widzenia projektowanego dokumentu należy:

- degradacja powierzchni ziemi spowodowana rolniczym użytkowaniem terenu,
- wzrost emisji zanieczyszczeń powietrza (emisje z systemów grzewczych, z ciągów komunikacyjnych), a w konsekwencji przekroczenie wymaganych prawem norm jakości powietrza atmosferycznego, wymagające prowadzenia działań na rzecz utrzymania jakości lub poprawy warunków aerosanitarnych,
- osiągnięcie celów środowiskowych określonych dla JCW, w granicach których znajduje się przedmiotowy obszar,
- wzrost udziału powierzchni utwardzonych i zmiana warunków odpływu wód opadowych.

Na przedmiotowym terenie nie występują problemy ochrony środowiska dotyczące obszarów podlegających ochronie na podstawie ustawy z dnia 16 kwietnia 2004 r. o ochronie przyrody.

5. Cele ochrony środowiska ustanowione na szczeblu międzynarodowym, wspólnotowym i krajowym oraz sposoby ich uwzględniania w projekcie planu

Do dokumentów rangi międzynarodowej ujmujących cele ochrony środowiska istotne z punktu widzenia projektu planu miejscowego należą ratyfikowane przez Polskę konwencje międzynarodowe:

- Konwencja Genewska (1979) w sprawie transgranicznego zanieczyszczenia powietrza na dalekie odległości mająca na celu ochronę człowieka i jego środowiska przed zanieczyszczeniem powietrza oraz dążenie do ograniczenia i stopniowego zmniejszania i zapobiegania zanieczyszczeniom powietrza, łącznie z transgranicznym zanieczyszczeniem powietrza na dalekie odległości,
- Ramowa Konwencja Narodów Zjednoczonych w sprawie zmian klimatu (Rio de Janeiro, 1992), której głównym celem jest zapobieganie dalszym zmianom klimatu globalnego, ze szczególnym uwzględnieniem długoterminowego jego ocieplania na skutek wzrostu stężenia gazów cieplarnianych w atmosferze oraz Protokół z Kioto (1998) stanowiący uzupełnienie Konwencji klimatycznej,

- Konwencja o dostępie do informacji, udziale społeczeństwa w podejmowaniu decyzji oraz dostępie do sprawiedliwości w sprawach dotyczących środowiska, sporządzona w Aarhus dnia 25 czerwca 1998 r. (Dz. U. z 2003 r. Nr 78 poz. 706), której podstawowym celem jest ochrona prawa każdej osoby do życia w środowisku odpowiednim dla jej zdrowia. Dla osiągnięcia celu w Konwencji określono działania w trzech obszarach dotyczących: zapewnienia społeczeństwu przez władze publiczne dostępu do informacji dotyczących środowiska, ułatwienia udziału społeczeństwa w podejmowaniu decyzji mających wpływ na środowisko, rozszerzenia warunków dostępu do wymiaru sprawiedliwości w sprawach dotyczących środowiska,
- Europejska Konwencja Krajobrazowa sporządzona we Florencji w 2000 roku ma na celu ochronę różnorodności krajobrazów europejskich, zarówno naturalnych, jak i kulturowych, a także racjonalne zagospodarowanie i planowanie krajobrazu,
- Europejska Konwencja o ochronie dziedzictwa archeologicznego sporządzona w La Valetta dnia 16 stycznia 1992 r., zwana Konwencją Maltańską, której celem jest ochrona dziedzictwa archeologicznego jako źródła zbiorowej pamięci europejskiej i jako instrumentu dla badań historycznych i naukowych.

Akcesja Polski do Unii Europejskiej nałożyła na Polskę nowe obowiązki, wynikające z konieczności dostosowania prawa polskiego do regulacji unijnych. Ochrona środowiska wraz z Traktatem z Maastricht (1991) włączona została przez Wspólnoty Europejskie do spisu ich stałych zadań, dla których określono cele działań zapobiegawczych i regulujących. Obecnie prawo Unii Europejskiej regulujące ochronę środowiska liczy sobie kilkaset aktów prawnych, obejmujących dyrektywy, rozporządzenia, decyzje i zalecenia. Do priorytetów Unii Europejskiej w dziedzinie ochrony środowiska zaliczyć należy m.in. przeciwdziałanie zmianom klimatu, ochronę różnorodności biologicznej, ograniczenie wpływu zanieczyszczenia na zdrowie, a także lepsze wykorzystanie zasobów naturalnych.

Do dokumentów ustanowionych na szczeblu wspólnotowym, formułujących cele ochrony środowiska, istotne z punktu widzenia omawianego projektu planu, zaliczyć można:

- Dyrektywę 2001/42/WE Parlamentu Europejskiego i Rady z dnia 27 czerwca 2001 r. w sprawie oceny wpływu niektórych planów i programów na środowisko, której celem jest zapewnienie wysokiego poziomu ochrony środowiska i przyczynienie się do uwzględniania aspektów środowiskowych w przygotowaniu i przyjmowaniu planów i programów w celu wspierania stałego rozwoju, poprzez zapewnienie, że zgodnie z niniejszą dyrektywą dokonywana jest ocena wpływu na środowisko niektórych planów i programów, które potencjalnie mogą powodować znaczący wpływ na środowisko,
- Dyrektywa 2000/60/WE Parlamentu Europejskiego i Rady z dnia 23 października 2000 r. ustanawiająca ramy wspólnotowego działania w dziedzinie polityki wodnej, której celem jest ustalenie ram dla ochrony śródłądowych wód powierzchniowych, wód przejściowych, wód przybrzeżnych oraz wód podziemnych,
- Dyrektywa 2006/118/WE Parlamentu Europejskiego i Rady z dnia 12 grudnia 2006 r. w sprawie ochrony wód podziemnych przed zanieczyszczeniem i pogorszeniem ich stanu, która ustanawia szczególne środki, określone w art. 17 ust. 1 i 2 dyrektywy 2000/60/WE, w celu zapobiegania i ochrony przed zanieczyszczeniem wód podziemnych,
- Dyrektywa Parlamentu Europejskiego i Rady 2008/50/WE z dnia 21 maja 2008 r. w sprawie jakości powietrza i czystszej powietrza dla Europy, która ma na celu m.in. utrzymanie jakości powietrza, tam gdzie jest ona dobra, oraz jej poprawę w pozostałych przypadkach.

Projekt planu respektuje zasady ochrony środowiska ustanowione na szczeblu międzynarodowym i wspólnotowym, poprzez wprowadzenie odpowiednich zapisów określających zasady ochrony środowiska i przyrody.

W odniesieniu do ustanowionego w Konwencji Genewskiej i Dyrektywie UE z dnia 21 maja 2008 r. celu ochrony człowieka i jego środowiska przed zanieczyszczeniem powietrza, w projekcie planu ustala się uwzględnienie ograniczeń i zakazów, zgodnie z przepisami odrębnymi, w zakresie eksploatacji instalacji, w których następuje spalanie paliw dla celów grzewczych, tj. zgodnie z uchwałą Nr XXXIX/941/17 Sejmiku Województwa Wielkopolskiego z dnia 18 grudnia 2017 r.

w sprawie wprowadzenia, na obszarze województwa wielkopolskiego, ograniczeń lub zakazów w zakresie eksploatacji instalacji, w których następuje spalanie paliw.

W myśl Europejskiej Konwencji Krajobrazowej sporządzonej we Florencji dnia 20 października 2000 r. (Dz. U. z 2006 r. Nr 14, poz. 98), której celem jest promowanie ochrony, gospodarki i planowania krajobrazu oraz organizowanie współpracy europejskiej w tym zakresie, opartej na wymianie doświadczeń, specjalistów i tworzeniu dobrej praktyki krajobrazowej, krajobraz jest ważnym elementem życia ludzi zamieszkujących w miastach i na wsiach, na obszarach zdegradowanych, pospolitych, jak również odznaczających się wyjątkowym pięknem. Ustalenia Konwencji wskazują na konieczność prowadzenia działań na rzecz zachowania i utrzymania ważnych lub charakterystycznych cech krajobrazu tak, aby ukierunkować i harmonizować zmiany, które wynikają z procesów społecznych, gospodarczych i środowiskowych. W celu realizacji zapisów Konwencji podejmuje się działania zmierzające m.in. do: prawnego uznania krajobrazów jako istotnego komponentu otoczenia ludzi, ustanowienia procedur udziału społeczeństwa w procesach planowania i zarządzania krajobrazem, jak również uwzględniania kwestii krajobrazowych we wszelkich działaniach związanych z zarządzaniem przestrzenią.

Respektując zapisy Konwencji Krajobrazowej w projekcie planu zawarto ustalenia dotyczące zasad ochrony i kształtowania ładu przestrzennego oraz zasad kształtowania krajobrazu. Projekt wskazuje tereny przeznaczone pod zabudowę wraz z ich obsługą komunikacyjną powiązaną z istniejącym układem drogowym, jak również tereny wyłączone z możliwości lokalizacji zabudowy. W projekcie planu za pomocą nieprzekraczalnych i obowiązujących linii zabudowy wskazuje się obszary, w granicach których możliwe jest sytuowanie budynków. Ponadto określa się maksymalne wielkości poszczególnych parametrów zabudowy, w tym maksymalną powierzchnię zabudowy działki budowlanej, wysokość budynków i geometrię dachów. Dodatkowo ustala się zasady lokalizacji reklam oraz ogrodzeń, w celu ograniczenia możliwości realizacji urządzeń i obiektów wpływających ujemnie na krajobraz.

W odniesieniu do ustanowionego w Konwencji Maltańskiej celu ochrony dziedzictwa archeologicznego w projekcie planu w granicach stref ochrony konserwatorskiej stanowisk archeologicznych, wskazanych na rysunku planu, ustala się nakaz prowadzenia badań archeologicznych w zakresie zgodnym z przepisami o ochronie zabytków i opiece nad zabytkami, w trakcie prowadzenia robót ziemnych przy realizacji inwestycji, związanych z zabudowaniem i zagospodarowaniem terenu.

Cele ustanowione na szczeblu międzynarodowym i wspólnotowym zostały przeniesione do krajowych i lokalnych dokumentów i na ich podstawie są realizowane. Odpowiednie odniesienia są obecne w ustawodawstwie krajowym. Zgodnie z art. 14 ustawy z dnia 27 kwietnia 2001 r. Prawo ochrony środowiska, polityka ochrony środowiska jest prowadzona na podstawie strategii rozwoju, programów i dokumentów programowych, o których mowa w ustawie z dnia 6 grudnia 2006 r. o zasadach prowadzenia polityki rozwoju. Polityka ochrony środowiska jest prowadzona również za pomocą wojewódzkich, powiatowych i gminnych programów ochrony środowiska.

Istotne z punktu widzenia opracowywanego dokumentu są: Polityka ekologiczna państwa 2030 – strategia rozwoju w obszarze środowiska i gospodarki wodnej, Plan gospodarowania wodami na obszarze dorzecza Odry, jak również Program ochrony powietrza dla strefy wielkopolskiej.

Polityka ekologiczna państwa 2030 – strategia rozwoju w obszarze środowiska i gospodarki wodnej (PEP2030)

W systemie dokumentów strategicznych PEP2030 stanowi doprecyzowanie i operacjonalizację zapisów Strategii na rzecz Odpowiedzialnego Rozwoju. W związku z powyższym, cel główny PEP2030, tj. Rozwój potencjału środowiska na rzecz obywateli i przedsiębiorców, został przeniesiony wprost ze Strategii na rzecz Odpowiedzialnego Rozwoju do roku 2020 (z perspektywą do 2030 r.). Cele szczegółowe PEP2030 zostały określone w odpowiedzi na zidentyfikowane w diagnozie najważniejsze trendy w obszarze środowiska, w sposób umożliwiający zharmonizowanie kwestii związanych z ochroną środowiska z potrzebami gospodarczymi i społecznymi. Kierunki interwencji obejmują wszystkie obszary tematyczne polityki ochrony środowiska. Stanowią wiązki działań i projektów strategicznych przyczyniających się do realizacji celów szczegółowych PEP2030:

1. Środowisko i zdrowie. Poprawa jakości środowiska i bezpieczeństwa ekologicznego:
 - Zrównoważone gospodarowanie wodami, w tym zapewnienie dostępu do czystej wody dla społeczeństwa i gospodarki oraz osiągnięcie dobrego stanu wód;
 - Likwidacja źródeł emisji zanieczyszczeń do powietrza lub istotne zmniejszenie ich oddziaływania;
 - Ochrona powierzchni ziemi, w tym gleb;
 - Przeciwdziałanie zagrożeniom środowiska oraz zapewnienie bezpieczeństwa biologicznego, jądrowego i ochrony radiologicznej.
2. Środowisko i gospodarka. Zrównoważone gospodarowanie zasobami środowiska:
 - Zarządzanie zasobami dziedzictwa przyrodniczego i kulturowego, w tym ochrona i poprawa stanu różnorodności biologicznej i krajobrazu;
 - Wspieranie wielofunkcyjnej i trwale zrównoważonej gospodarki leśnej;
 - Gospodarka odpadami w kierunku gospodarki o obiegu zamkniętym;
 - Zarządzanie zasobami geologicznymi poprzez opracowanie i wdrożenie polityki surowcowej państwa;
 - Wspieranie wdrażania ekoinnowacji oraz upowszechnianie najlepszych dostępnych technik BAT.
3. Środowisko i klimat. Łagodzenie zmian klimatu i adaptacja do nich oraz zarządzanie ryzykiem klęsk żywiołowych:
 - Przeciwdziałanie zmianom klimatu;
 - Adaptacja do zmian klimatu i zarządzanie ryzykiem klęsk żywiołowych.

W odniesieniu do wyżej wymienionych celów PEP2030 w projekcie planu ustalono:

- w celu zapewnienia zrównoważonego gospodarowania wodami – dopuszczenie realizacji rozwiązań pozwalających na retencjonowanie wód opadowych na terenie nieruchomości i rozwiązań opóźniających spływ wód opadowych;
- w celu zmniejszenia oddziaływania źródeł emisji zanieczyszczeń do powietrza – uwzględnienie ograniczeń i zakazów, zgodnie z przepisami odrębnymi, w zakresie eksploatacji instalacji, w których następuje spalanie paliw dla celów grzewczych;
- w celu ochrony powierzchni ziemi – maksymalną powierzchnię zabudowy działki budowlanej oraz minimalny udział powierzchni biologicznie czynnej na działce budowlanej;
- w celu przeciwdziałaniu zagrożeniom środowiska – zakaz lokalizacji przedsięwzięć mogących zawsze znacząco oraz potencjalnie znacząco oddziaływać na środowisko, z wyjątkiem: inwestycji celu publicznego oraz zabudowy mieszkaniowej wraz z towarzyszącą jej infrastrukturą o powierzchni zabudowy nie mniejszej niż 4 ha.

Plan gospodarowania wodami na obszarze dorzecza Odry

Istotnym dokumentem na poziomie krajowym, dotyczącym ochrony wód jest Plan gospodarowania wodami na obszarze dorzecza Odry, przyjęty rozporządzeniem Ministra Infrastruktury z dnia 16 listopada 2022 r., w którym zapisano cele środowiskowe dla poszczególnych jednolitych części wód powierzchniowych (JCWP) i podziemnych (JCWPd). W trakcie wyznaczania celów środowiskowych dla wód powierzchniowych na IV cykl planistyczny (2022–2027) bazowano na procedurze przyjętej w cyklu poprzednim 2016–2021 (aPGW). Analogicznie, cele środowiskowe ustalono w odniesieniu do wymagań dla stanu lub potencjału ekologicznego oraz stanu chemicznego. Podczas oceny stanu wód i wyznaczania celów środowiskowych wykorzystano najnowsze dane i opracowania, w tym nowe metodyki określania stanu elementów biologicznych i hydromorfologicznych, aktualizację wyznaczania SZCW i SCW, oraz zweryfikowaną typologię wód.

Teren opracowania położony jest w granicach naturalnej JCWP Kopel od Głuszynki do ujścia (RW600010185749) oraz naturalnej JCWP rzecznych Głuszynka (RW6000181857489), na obszarze dorzecza Odry, w regionie wodnym Warty.

Zgodnie z Planem gospodarowania wodami na obszarze dorzecza Odry, przyjętym rozporządzeniem Ministra Infrastruktury z dnia 16 listopada 2022 r., celem środowiskowym dla JCWP Kopel od Głuszynki do ujścia w zakresie stanu ekologicznego jest umiarkowany stan ekologiczny (złagodzone

wskaźniki: [azot ogólny, fosforany, przewodność elektrolityczna właściwa w 20°C, IO]; pozostałe wskaźniki - II klasa jakości); zapewnienie drożności cieku dla migracji ichtiofauny o ile jest monitorowany wskaźnik diadromiczny D. Celem środowiskowym w zakresie stanu chemicznego jest stan chemiczny: dla złagodzonych wskaźników [benzo(a)piren(w), benzo(g,h,i)perylen(w)] poniżej stanu dobrego, dla pozostałych wskaźników - stan dobry. Osiągnięcie celów środowiskowych dla JCWP Kopel od Głuszynki do ujścia jest zagrożone. Zastosowano odstępstwo polegające na złagodzeniu celów środowiskowych, które jest związane z tym, że nie są osiągnięte cele środowiskowe JCWP w zakresie wskaźników: azot ogólny, fosforany, przewodność elektrolityczna właściwa w 20°C; IO, benzo(a)piren(w), benzo(g,h,i)perylen(w). Jest to spowodowane czynnikami, które trwale uniemożliwiają osiągnięcie celów środowiskowych. Presje trwale uniemożliwiające osiągnięcie celów środowiskowych zaspokajają ważne potrzeby społeczno-gospodarcze i na obecnym etapie stwierdza się brak alternatywnych opcji zaspokojenia tych potrzeb. Warunkiem odstępstwa jest pełne i terminowe wdrożenie programu działań (którego zakres i skuteczność określono w zestawach działań). Ustalono termin osiągnięcia celu środowiskowego do 2027 r.

Celem środowiskowym dla JCWP Głuszynka w zakresie stanu ekologicznego jest umiarkowany stan ekologiczny (złagodzone wskaźniki: [azot amonowy, fosforany, przewodność elektrolityczna właściwa w 20°C (maksymalna dopuszczalna wartość w wodzie: do 2740 µS/cm)]; pozostałe wskaźniki - II klasa jakości). Celem środowiskowym w zakresie stanu chemicznego jest dobry stan chemiczny. Osiągnięcie celów środowiskowych dla JCWP Głuszynka jest zagrożone. Zastosowano odstępstwo polegające na odroczeniu terminu osiągnięcia celów środowiskowych, które jest związane z tym, że nie są osiągnięte (lub są zagrożone) cele środowiskowe JCWP w zakresie wskaźników: azot ogólny, fosfor ogólny, BZT5. Jest to spowodowane warunkami naturalnymi, a w odniesieniu do substancji priorytetowych wprowadzonych dyrektywą 2013/39/UE – brakiem możliwości technicznych (w tym: niewystarczającymi danymi na temat źródeł zanieczyszczenia) i nieproporcjonalnością kosztów. Warunkiem odstępstwa jest pełne i terminowe wdrożenie programu działań (którego zakres i skuteczność określono w zestawach działań). Ustalono termin osiągnięcia celu środowiskowego do 2027 r.

Podstawowym celem środowiskowym dla JCWPd jest utrzymanie lub osiągnięcie dobrego stanu, definiowanego w art. 2 Ramowej Dyrektywy Wodnej jako stan osiągnięty przez część wód podziemnych, jeżeli zarówno jej stan ilościowy, jak i chemiczny jest określony jako co najmniej „dobry”. Ogólny stan JCWPd określany jest zatem na podstawie oceny stanu ilościowego oraz oceny stanu chemicznego JCWPd, przy czym o ogólnej ocenie stanu decyduje gorszy wynik.

Obszar opracowania projektu planu zlokalizowany jest w granicach JCWPd nr 60 (GW600060). Zgodnie z Planem gospodarowania wodami na obszarze dorzecza Odry, celem środowiskowym dla JCWPd nr 60 w zakresie stanu chemicznego jest dobry stan chemiczny, natomiast celem środowiskowym w zakresie stanu ilościowego jest dobry stan ilościowy. Osiągnięcie celów środowiskowych dla JCWPd nr 60 jest zagrożone.

Zgodnie z ustaleniami projektu planu na przedmiotowym obszarze nie przewiduje się realizacji inwestycji mogących znacząco negatywnie wpłynąć na stan ilościowy i jakościowy JCW. W celu ograniczenia negatywnego oddziaływania wynikającego ze wzrostu powierzchni utwardzonych w projekcie planu ustalono minimalny udział powierzchni biologicznie czynnej na działkach budowlanych, a także wyznaczono tereny zieleni urządzonej oraz tereny zieleni, co pozwoli na przenikanie wód opadowych i roztopowych w głąb profilu glebowego i zasilanie wód podziemnych. Ponadto zachowuje się istniejące cieki oraz zbiorniki wodne. Mając na uwadze powyższe zakłada się, że realizacja ustaleń projektu planu nie przyczyni się do pogorszenia stanu jakościowego i ilościowego wód na omawianym terenie i nie spowoduje nieosiągnięcia celów środowiskowych zawartych w „Planie gospodarowania wodami na obszarze dorzecza Odry”.

Program ochrony powietrza dla strefy wielkopolskiej

Projekt planu uwzględnia działania naprawcze zawarte w Programie ochrony powietrza dla strefy wielkopolskiej, przyjętym Uchwałą Nr XXI/391/20 Sejmiku Województwa Wielkopolskiego z dnia 13 lipca 2020 r. (Dz. Urz. Woj. Wielkopolskiego z 2020 r., poz. 5954). Do działań naprawczych zawartych w „Programie” należą:

1. Ograniczenie emisji z ogrzewania indywidualnego w komunalnym zasobie mieszkaniowym i budynkach użyteczności publicznej w gminach strefy wielkopolskiej.
2. Zachęty finansowe na modernizację budynków mieszkalnych oraz na wymianę kotłów, pieców i palenisk w gminach strefy wielkopolskiej.
3. Inwentaryzacja źródeł ogrzewania indywidualnego na terenie gmin.
4. Kontrola realizacji uchwały ograniczającej stosowanie paliw stałych.
5. Termomodernizacja budynków mieszkalnych i użyteczności publicznej.
6. Obniżenie emisji komunikacyjnej poprzez regularne utrzymywanie czystości ulic oraz zakaz używania spalinowych i elektrycznych dmuchaw do liści w gminach miejskich i miastach w gminach miejsko-wiejskich.
7. Ochrona i zwiększanie udziału zieleni w przestrzeni gmin miejskich strefy wielkopolskiej.
8. Edukacja ekologiczna.
9. Zapisy w planach zagospodarowania przestrzennego.

Za realizację działania nr 9 odpowiedzialny jest organ uchwałodawczy gminy. Działanie polega na umieszczaniu odpowiednich zapisów, umożliwiających ograniczenie emisji pyłu zawieszonego PM10 i PM2,5 oraz B(a)P, w miejscowych planach zagospodarowania przestrzennego w zakresie:

- układu zabudowy zapewniającego przewietrzanie miasta;
- wprowadzania zieleni izolacyjnej, w tym zieleni wzdłuż ciągów komunikacyjnych o dużym natężeniu ruchu;
- zachowania ciągłości korytarzy ekologicznych;
- kształtowania zabudowy w sposób umożliwiający swobodny przepływ mas powietrza;
- stosowania odpowiednich wskaźników powierzchni biologicznie czynnej towarzyszącej zabudowie;
- tworzenia publicznych terenów zieleni urządzonej, w tym parków, skwerów;
- uwzględniania rozbudowy i kształtowania sieci ulic obwodowych powodujących eliminację lub ograniczenie ruchu tranzytowego, oraz umożliwiających uspokojenie ruchu, tworzenia stref ruchu pieszego i uspokojonego w szczególności w centrach miast;
- wdrażania rozwiązań systemowych dedykowanych rozwojowi ruchu rowerowego i pieszego.

Odnosząc się do ww. działań naprawczych, w projekcie planu ustala się uwzględnienie ograniczeń i zakazów, zgodnie z przepisami odrębnymi w zakresie eksploatacji instalacji, w których następuje spalanie paliw dla celów grzewczych. Ponadto wyznacza się tereny zieleni urządzonej oraz tereny zieleni urządzonej. Realizacja powyższych zapisów projektu planu przyczyni się do ograniczenia ewentualnego niekorzystnego oddziaływania powodowanego emisją substancji do powietrza.

6. Przewidywane oddziaływanie ustaleń projektu planu na środowisko

6.1. Oddziaływanie na powierzchnię ziemi

Oddziaływanie skutków realizacji ustaleń projektu planu na powierzchnię ziemi będzie miało charakter długoterminowy i związane będzie z lokalizacją zabudowy oraz zagospodarowaniem terenów komunikacji. Realizacja budynków i utwardzenie gruntu wokół nich spowoduje usunięcie wierzchniej warstwy gleby oraz uszczelnienie fragmentów powierzchni biologicznie czynnej w granicach dotychczas niezainwestowanych działek. Podobnie budowa dróg będzie wymagała zajęcia powierzchniowego terenu i uszczelnienia go zgodnie z technologią budowy obiektów komunikacyjnych. Co więcej istnieje możliwość wystąpienia zmian w ukształtowaniu terenu, obejmujących między innymi wykonanie wykopów, nasypów i wyrównania powierzchni ziemi.

Zmiany w ukształtowaniu terenu oraz strukturze gruntu wystąpią również w przypadku wykonywania robót budowlanych w zakresie sieci i obiektów infrastruktury technicznej. Na skutek prowadzenia prac budowlanych mogą nastąpić zmiany we właściwościach fizycznych i chemicznych podłoża, jak również przekształcenie powierzchni ziemi o charakterze lokalnym i krótkoterminowym, związane z wykonaniem wykopów.

W celu zminimalizowania negatywnego wpływu na powierzchnię ziemi, wynikającego ze wzrostu powierzchni utwardzonych, w projekcie planu ustalono maksymalny udział powierzchni zabudowy oraz minimalny udział powierzchni biologicznie czynnej na poszczególnych terenach. Ponadto

wyznacza się tereny zieleni urządzonej oraz tereny zieleni, w ramach których ustala się udział powierzchni biologicznie czynnej nie mniejszy niż 80%. Dzięki zapisom projektu planu część powierzchni obszarów objętych opracowaniem pozostanie czynna przyrodniczo, gdyż będzie stanowiła tereny nieutwardzone, zagospodarowane zielenią.

W granicach obszaru objętego projektem planu występują grunty rolne III klasy bonitacyjnej. Zmiana przeznaczenia części tych gruntów na cele nierolnicze wymaga uzyskania zgody Ministra Rolnictwa i Rozwoju Wsi. Z uwagi na lokalizację przedmiotowych gruntów w sąsiedztwie terenów zabudowanych, rozwijającą się zabudowę mieszkaniową jednorodzinną w granicach miejscowości Kamionki oraz przeznaczenie terenów sąsiadujących z obszarem opracowania w miejscowych planach zagospodarowania przestrzennego, wskazujące na odejście od rolniczego użytkowania terenu, uznano za zasadną zmianę przeznaczenia tych gruntów na cele budowlane i tym samym pozyskanie nowych terenów inwestycyjnych, które przyczynią się do rozwoju miejscowości Kamionki.

Realizacja dopuszczonych w projekcie planu przedsięwzięć będzie wiązała się z wykonaniem robót ziemnych. Wobec powyższego zaleca się zagospodarowanie nadmiaru mas ziemnych pozyskanych podczas prac w obrębie terenu lub usuwanie ich zgodnie z przepisami odrębnymi, tj. ustawą z dnia 27 kwietnia 2001 r. Prawo ochrony środowiska, ustawą z dnia 3 lutego 1995 r. o ochronie gruntów rolnych i leśnych oraz przepisami wykonawczymi do tych ustaw. W przypadku zanieczyszczenia gleby lub ziemi konieczne będzie przeprowadzenie rekultywacji, zgodnie z przepisami odrębnymi, tj. ustawą z dnia 3 lutego 1995 r. o ochronie gruntów rolnych i leśnych oraz ustawą z dnia 13 kwietnia 2007 r. o zapobieganiu szkodom w środowisku i ich naprawie. Ponadto w związku z zamiarem zabudowy gruntów ornych o wysokich walorach dla rolnictwa zaleca się, aby wierzchnią warstwę gruntu przetransportować na tereny gdzie prowadzona jest gospodarka rolna.

Potencjalnym zagrożeniem dla powierzchni ziemi będzie ewentualne, niewłaściwe gromadzenie odpadów stałych w obrębie działek budowlanych, do czasu ich odbioru i wywiezienia do Punktu Selektywnego Zbierania Odpadów Komunalnych lub na składowisko. Na etapie funkcjonowania inwestycji odpady należy gromadzić w sposób selektywny w miejscach do tego przeznaczonych na terenie działki budowlanej. Dalsze ich zagospodarowanie nastąpi zgodnie z regulaminem utrzymania czystości i porządku na terenie gminy Kórnik oraz zgodnie z przepisami odrębnymi, tj. ustawą z dnia 14 grudnia 2012 r. o odpadach.

Część obszaru objętego opracowaniem projektu planu przeznaczona została pod teren gruntów ornych oraz upraw, dla którego przewiduje się dalsze użytkowanie gruntów rolnych. Kontynuacja rolniczego użytkowania terenu będzie skutkowałą utrzymaniem istniejącej klasy bonitacyjnej gleb. W związku z dalszym prowadzeniem działalności rolniczej zagrożeniem dla powierzchni ziemi będzie degradacja z powodu erozji wietrznej i wodnej, z uwagi na brak stałej szaty roślinnej. Z tego względu zaleca się lokalizację zadrzewień i zakrzewień, które będą pełniły m.in. funkcje glebochronne, wodochronne i sanitarno-higieniczne. Wprowadzenie pasów drzew i krzewów na terenach, gdzie prowadzona jest gospodarka rolna, zmniejszy erozję wodną oraz wietrzną, spowoduje zmniejszanie parowania, ograniczenie spływu powierzchniowego, a także będzie przeciwdziałać chemicznemu i biologicznemu zanieczyszczeniu wód. Ich istotną rolą będzie również zatrzymywanie zanieczyszczeń pyłowych, toksycznych gazów oraz nieprzyjemnych zapachów.

W projekcie planu nie wskazuje się szczegółowych zasad prowadzenia gospodarki rolnej na terenie RNR, gdyż wynikają one z następujących przepisów odrębnych, które określają zasady ochrony wód, gleby i ziemi:

- ustawa z dnia 3 lutego 1995 r. o ochronie gruntów rolnych i leśnych, która reguluje zasady ochrony gruntów rolnych oraz rekultywacji i poprawiania wartości użytkowej gruntów,
- ustawa z dnia 20 lipca 2017 r. Prawo wodne, która reguluje zasady rolniczego wykorzystania ścieków,
- ustawa 14 grudnia 2012 r. o odpadach, która reguluje zasady postępowania z osadami ściekowymi,
- ustawa z dnia 10 lipca 2007 r. o nawozach i nawożeniu, która reguluje stosowanie nawozów i środków wspomagających uprawę roślin w rolnictwie,
- ustawa z dnia 13 lutego 2020 r. o ochronie roślin przed agrofagami, która reguluje sprawy ochrony roślin przed organizmami szkodliwymi.

Zgodnie z przytoczonymi wyżej aktami prawnymi ochrona wód, gleby i ziemi przed zanieczyszczeniem w związku z prowadzeniem gospodarki rolnej polega na przestrzeganiu następujących zasad:

- nawozy stosuje się w sposób, który nie zagraża zdrowiu ludzi lub zwierząt lub środowisku,
- zastosowana w okresie roku dawka nawozu naturalnego nie może zawierać więcej niż 170 kg azotu (N) w czystym składniku na 1 ha użytków rolnych,
- zabrania się stosowania nawozów na glebach zalanych wodą, przykrytych śniegiem, zamrzniętych do głębokości 30 cm oraz podczas opadów deszczu,
- zabrania się stosowania nawozów naturalnych:
 - ~ w postaci płynnej oraz azotowych - na glebach bez okrywy roślinnej, położonych na stokach o nachyleniu większym niż 10%,
 - ~ w postaci płynnej - podczas wegetacji roślin przeznaczonych do bezpośredniego spożycia przez ludzi,
- ochrona gruntów rolnych polega na zapobieganiu procesom degradacji i dewastacji gruntów rolnych oraz szkodom w produkcji rolniczej, powstającym wskutek działalności nierolniczej i ruchów masowych ziemi,
- właściciel gruntów stanowiących użytki rolne jest obowiązany do przeciwdziałania degradacji gleb, w tym szczególnie erozji i ruchom masowym ziemi. W razie wystąpienia z winy właściciela innych niż wymienione form degradacji gruntów, w tym również spowodowanej nieprzestrzeganiem przepisów o ochronie roślin uprawnych przed chorobami, szkodnikami i chwastami, wójt, w drodze decyzji, nakazuje właścicielowi gruntów wykonanie w określonym terminie odpowiednich zabiegów,
- ścieki bytowe oraz ścieki komunalne, ścieki przemysłowe biologicznie rozkładalne oraz wody wykorzystane, odprowadzane z obiektów chowu lub hodowli ryb, mogą być oczyszczane przez ich rolnicze wykorzystanie,
- roczne i sezonowe dawki ścieków wykorzystywanych rolniczo, określone w pozwoleniach wodnoprawnych albo pozwoleniach zintegrowanych, nie mogą przekroczyć zapotrzebowania roślin na azot, potas i wodę oraz utrudniać przebiegu procesów samooczyszczania się gleby,
- zakazuje się rolniczego wykorzystania ścieków:
 - ~ gdy grunt jest zamrznięty, zalany wodą, nasycony wodą lub przykryty śniegiem, z wyjątkiem dna stawów ziemnych wykorzystywanych do chowu i hodowli ryb,
 - ~ na gruntach wykorzystywanych do upraw roślin przeznaczonych do spożycia w stanie surowym,
 - ~ na gruntach, w których zwierciadło wód podziemnych znajduje się płycej niż 1,5 m od powierzchni ziemi lub od dna rowu rozprowadzającego ścieki,
 - ~ na obszarach o spadku terenu większym niż: 10% dla gruntów ornych, 20% dla łąk, pastwisk oraz plantacji drzew leśnych,
 - ~ na obszarach szczególnego zagrożenia powodzią w okresie prognozowanego wezbrania wód.

Prowadzenie działalności rolniczej zgodnie z obowiązującymi przepisami prawa zminimalizuje jej negatywny wpływ na komponenty środowiska, w szczególności na stan wód, gleby i powierzchni ziemi.

6.2. Oddziaływanie na krajobraz

Prognozuje się, że w wyniku realizacji ustaleń projektu planu na działkach obecnie niezainwestowanych, przeznaczonych pod zabudowę, nastąpi trwałe przekształcenie krajobrazu związane z powstaniem budynków. Lokalizacja planowanej zabudowy wpłynie na zmiany wizualne przedmiotowego terenu. Przewiduje się jednak, że z uwagi na określoną w projekcie planu formę i gabaryty nowych budynków, nie będą one stanowić elementów dominujących w krajobrazie. Odbiór wizualny poszczególnych fragmentów omawianej przestrzeni będzie miał charakter subiektywny i będzie zależny od zastosowanych form architektonicznych.

Projekt planu formułując parametry i wskaźniki kształtowania zabudowy oraz zagospodarowania terenu zapewnia ochronę i właściwe kształtowanie krajobrazu. W celu zminimalizowania negatywnego oddziaływania planowanych inwestycji na krajobraz, w projekcie planu wskazuje się

tereny przeznaczone pod zabudowę wraz z ich obsługą komunikacyjną powiązaną z istniejącym układem drogowym, jak również tereny wyłączone z możliwości lokalizacji zabudowy. Ustala się lokalizację budynków i wiat zgodnie z nieprzekraczalnymi i obowiązującymi liniami zabudowy oraz zgodnie z przepisami odrębnymi. Ponadto określa się maksymalne wielkości poszczególnych parametrów zabudowy, w tym maksymalną powierzchnię zabudowy działki budowlanej, wysokość budynków i geometrię dachów. Dodatkowo ustala się zasady lokalizacji reklam oraz ogrodzeń, w celu ograniczenia możliwości realizacji urządzeń i obiektów wpływających ujemnie na krajobraz.

Istotnym elementem kompozycji urbanistycznej wpływającym na charakter i wygląd danej przestrzeni jest zieleń. W projekcie planu ustala się zachowanie minimalnego udziału powierzchni biologicznie czynnej na poszczególnych terenach. Ponadto wyznacza się tereny zieleni urządzonej i tereny zieleni, w ramach których ustala się udział powierzchni biologicznie czynnej nie mniejszy niż 80%. Prognozuje się, że zachowanie istniejącej zieleni, a także wprowadzenie nowych nasadzeń roślinności, w tym zieleni towarzyszącej zabudowie i terenom komunikacji, pozwoli na zwiększenie atrakcyjności krajobrazu oraz wpłynie pozytywnie na estetykę nowo zainwestowanych terenów.

6.3. Oddziaływanie na powietrze

Na etapie realizacji dopuszczonych w projekcie planu inwestycji wpływ na stan czystości powietrza będzie miała emisja zanieczyszczeń gazowych i pyłowych, o charakterze nieorganizowanym, związana z robotami budowlanymi. Zagrożeniem jakości powietrza będą prace przy użyciu specjalistycznego sprzętu budowlanego, transport i przeładunek materiałów budowlanych. Wpływ na skalę emisji będą miały warunki atmosferyczne, takie jak: wilgotność powietrza, częstość, wielkość i rodzaj opadów, temperatura powietrza, siła i częstość występowania wiatrów. Wyżej wymienione oddziaływania będą miały charakter krótkoterminowy i wystąpią jedynie w fazie realizacji inwestycji.

Na przedmiotowym obszarze nie funkcjonuje, ani nie jest planowana realizacja sieci ciepłowniczej, zatem nie istnieje możliwość docelowego zaopatrzenia planowanych obiektów w ciepło z systemu ciepłowniczego. Funkcjonowanie zabudowy wiązać się będzie z eksploatacją instalacji grzewczych, z których emitowane będą zanieczyszczenia powstające na skutek spalania paliw, tj. SO_2 , NO_2 , CO , CO_2 , pyły. Na przedmiotowym obszarze nie funkcjonuje, ani nie jest planowana realizacja sieci ciepłowniczej, zatem nie istnieje możliwość docelowego zaopatrzenia planowanych obiektów w ciepło z systemu ciepłowniczego. W celu zminimalizowania negatywnego wpływu planowanych przedsięwzięć, w projekcie planu ustala się uwzględnienie ograniczeń i zakazów, zgodnie z przepisami odrębnymi, w zakresie eksploatacji instalacji, w których następuje spalanie paliw dla celów grzewczych, tj. postanowieniami Uchwały Nr XXXIX/941/17 Sejmiku Województwa Wielkopolskiego z dnia 18 grudnia 2017 r. Zgodnie z przepisami ww. Uchwały w instalacjach, w których następuje spalanie paliw stałych, takich jak kocioł, kominek lub piec, zakazuje się stosowania następujących paliw:

- 1) węgla brunatnego oraz paliw stałych produkowanych z jego wykorzystaniem;
- 2) mułów i flotokonzentratów węglowych oraz mieszanek produkowanych z ich wykorzystaniem;
- 3) paliw, w których udział masowy węgla kamiennego o uziarnieniu poniżej 3 mm wynosi więcej niż 15%;
- 4) węgla kamiennego oraz paliw stałych produkowanych z wykorzystaniem tego węgla, nie spełniających któregośkolwiek z poniższych parametrów jakościowych:
 - a) wartość opałowa co najmniej 23 MJ/kg,
 - b) zawartość popiołu nie więcej niż 10%,
 - c) zawartość siarki nie więcej niż 0,8%;
- 5) biomasy stałej, której wilgotność w stanie roboczym przekracza 20%.

Według przepisów § 4 ww. Uchwały, w przypadku instalacji, w których następuje spalanie paliw stałych, takich jak kocioł, kominek lub piec, jeżeli dostarczają ciepło do systemu centralnego ogrzewania, dopuszcza się wyłącznie eksploatację instalacji spełniających łącznie następujące warunki:

- 1) zapewniających minimalne poziomy sezonowej efektywności energetycznej i normy emisji zanieczyszczeń dla sezonowego ogrzewania pomieszczeń, określonych w ust. 1 załącznika II do rozporządzenia Komisji (UE) 2015/1189 z dnia 28 kwietnia 2015 r. w sprawie wykonania

dyrektywy Parlamentu Europejskiego i Rady 2009/125/WE w odniesieniu do wymogów dotyczących ekoprojektu dla kotłów na paliwo stałe (Dz. Urz. UE L 193, str. 100; z 2016 r. L 346, str. 51);

- 2) umożliwiających wyłącznie automatyczne podawanie paliwa, za wyjątkiem instalacji zgazowujących paliwo;
- 3) nieposiadających rusztu awaryjnego oraz elementów umożliwiających jego zamontowanie.

Według przepisów § 5 ww. Uchwały, w przypadku instalacji, w których następuje spalanie paliw stałych, takich jak kocioł, kominek lub piec, jeżeli wydzielają ciepło poprzez bezpośrednie przenoszenie ciepła lub bezpośrednio przenoszenie ciepła w połączeniu z przenoszeniem ciepła do cieczy lub bezpośrednio przenoszenie ciepła w połączeniu z systemem dystrybucji gorącego powietrza, dopuszcza się wyłącznie eksploatację instalacji, które spełniają minimalne poziomy sezonowej efektywności energetycznej i normy emisji zanieczyszczeń dla sezonowego ogrzewania pomieszczeń, określone w ust. 1 i 2 załącznika II do rozporządzenia Komisji (UE) 2015/1185 z dnia 24 kwietnia 2015 r. w sprawie wykonania dyrektywy Parlamentu Europejskiego i Rady 2009/125/WE w odniesieniu do wymogów dotyczących ekoprojektu dla miejscowych ogrzewaczy pomieszczeń na paliwo stałe (Dz. Urz. UE L 193, str. 1; z 2016 r. L 346, str. 51).

Dodatkowy wpływ na stan czystości powietrza będzie wywierać emisja spalin z pojazdów poruszających się drogami znajdującymi się w granicach opracowania oraz jego sąsiedztwie. Z uwagi na ustalenie w projekcie planu możliwości lokalizacji zabudowy usługowej, w tym usług handlu, na przedmiotowych drogach będzie odbywać się ruch pojazdów zarówno osobowych, jak i dostawczych. Podstawowymi zanieczyszczeniami charakterystycznymi dla komunikacji samochodowej są: tlenki azotu (NO_x), powstające podczas spalania paliw w silnikach, związki ołowiu powstające podczas spalania benzyn etylizowanych, tlenki siarki (SO_x), z przewagą dwutlenku siarki (SO_2), powstające podczas spalania oleju napędowego oraz węglowodory związane z pracą silników wykorzystujących jako paliwo gaz LPG. Na ilość emitowanych przez pojazdy zanieczyszczeń mają wpływ takie czynniki, jak: rodzaj spalanego paliwa, rozwiązania konstrukcyjne silnika i układu paliwowego, pojemność silnika, moc i związane z nimi zużycie paliwa, konstrukcja układu wydechowego (katalizator), stan techniczny silnika i innych podzespołów, prędkość jazdy, technika jazdy, płynność jazdy. Wpływ na skalę emisji będą miały również aktualne warunki atmosferyczne. W związku z tak dużą ilością zmiennych dokładne oszacowanie ilości wprowadzanych do powietrza substancji nie jest możliwe. Przewiduje się jednak, że w związku z powstaniem nowego zainwestowania ruchu samochodowy na przedmiotowym terenie ulegnie zwiększeniu, co wpłynie na zanieczyszczenie powietrza związkami pochodzącymi ze spalania paliw napędowych oraz pyłem.

Ocenia się, że wyżej opisane oddziaływanie na powietrze w przypadku ruchu komunikacyjnego będzie miało charakter bezpośredni, długoterminowy i zmienny w ciągu doby, natomiast w odniesieniu do emisji z urządzeń grzewczych – charakter sezonowy.

Na etapie planowania inwestycji należy projektować linie zabudowy z uwzględnieniem głównych kierunków panujących wiatrów, w taki sposób, aby zapewnić „przewietrzanie” terenów, jak również projektować możliwie największe powierzchnie terenów zieleni. Roślinność będzie miała duże znaczenie przy oczyszczaniu powietrza z pyłów i kurzu, poprzez gromadzenie ich na powierzchni liści oraz jednoczesnej produkcji tlenu.

Funkcjonowanie działalności rolniczej na terenach RZM i RNR może powodować dyskomfort zapachowy w najbliższej okolicy. Z uwagi na to, że na przedmiotowym obszarze głównym kierunkiem panujących wiatrów jest kierunek zachodni i północno-zachodni, może ona stanowić dla mieszkańców wsi Kamionki źródło potencjalnych odorów, które nie są unormowane przepisami prawa. Produkcja rolna wiąże się zarówno z produkowaniem, jak również ze stosowaniem nawozów naturalnych. Źródłem emisji substancji zapachowoczynnych jest przede wszystkim składowanie odchodów w postaci stałej lub ciekłej i stosowanie ich jako nawozów. Niewłaściwe ich przechowywanie i stosowanie może stanowić źródło zanieczyszczeń środowiska powodując skażenie powietrza i doprowadzić do zakwaszenia gleby i wód powierzchniowych. Należy zaznaczyć, że wszelkie oddziaływania związane z prowadzoną działalnością rolną nie mogą powodować przekroczenia standardów jakości środowiska określonych w przepisach odrębnych, tj. ustawie Prawo ochrony środowiska. Budynki i budowle niezbędne do prowadzenia gospodarstw rolnych powinny posiadać takie rozwiązania techniczne, technologiczne i organizacyjne, które zagwarantują dotrzymanie standardów jakości środowiska poza granicami terenu, do którego inwestor posiada tytuł

prawny. Oddziaływanie obiektów uzależnione będzie od ich wielkości, rodzaju zwierząt, sposobu odżywiania, systemu utrzymania (ściółkowy, bezściółkowy), częstotliwości usuwania odchodów, miejsca składowania odchodów, czyszczenia stanowisk, sposobu wentylacji budynków, parametrów meteorologicznych (temperatura, prędkość i kierunek wiatru, wilgotność), właściwości odchodów (temperatura, pH, uwodnienie oraz stosunek węgla do azotu). W celu ograniczenia emisji uciążliwości odorowych zaleca się zastosowanie takich rozwiązań jak: optymalizacja składu pasz poprzez obniżenie poziomu białka ogólnego w mieszankach, stosowanie żywienia fazowego, optymalizację stosunku białka i aminokwasów do energii, poprawę jakości białka (dobór komponentów mieszanek, białko idealne), stosowanie dodatków czystych aminokwasów (uzupełnienie niedoborów), preparowanie pasz (poprawa strawności i higieny pasz), stosowanie dodatków paszowych (substancje antybakteryjne, enzymy paszowe – saponiny, probiotyki, kwasy organiczne – kwas benzoowy (C₇H₆O₂), wyciągi z roślin, włókna rozpuszczalne - wysłodki buraczane, otręby sojowe, preparaty huminowe), optymalizacja mikroklimatu pomieszczeń inwentarskich, poprawa jakości ściółki zastosowanej w budynku, ozonowanie powietrza, czy też stosowanie biofiltrów. Na terenach RNR i RZM zaleca się lokalizację zadrzewień i zakrzewień, które przyczynią się do zatrzymywania zanieczyszczeń pyłowych, toksycznych gazów oraz nieprzyjemnych zapachów.

6.4. Oddziaływanie na klimat

Inwestycje dopuszczone do realizacji na obszarze opracowania mogą spowodować modyfikację warunków klimatu lokalnego w zakresie zmiany temperatury oraz wilgotności powietrza, w wyniku zwiększenia powierzchni utwardzonych. Należy spodziewać się, że emisja ciepła do atmosfery na skutek realizacji projektowanych inwestycji ograniczy się do obszarów podlegających przekształceniu, a zatem nie spowoduje zmian klimatu na większą skalę.

W celu zapewnienia równowagi dla lokalnego mikroklimatu w projekcie planu ustalono maksymalny udział powierzchni zabudowy oraz minimalny udział powierzchni biologicznie czynnej na działkach budowlanych, co zminimalizuje negatywne oddziaływanie mogące wynikać ze wzrostu powierzchni utwardzonych. Ponadto wyznacza się tereny zieleni urządzonej i tereny zieleni. Zieleni urządzonej oraz nasadzenia roślinności towarzyszącej zabudowie i terenom komunikacji będą odpowiadały za pochłanianie gazów cieplarnianych emitowanych przez źródła grzewcze budynków oraz ruch komunikacyjny.

Zgodnie ze „Strategicznym planem adaptacji dla sektorów i obszarów wrażliwych na zmiany klimatu do roku 2020 z perspektywą do roku 2030”, wykonanym przez Ministerstwo Środowiska sektor budownictwa jest szczególnie wrażliwy na kilka elementów klimatu, zwłaszcza na wiatry i opady. Oddziaływanie tych czynników klimatycznych powinno znaleźć swoje odbicie w zakresie projektowania zarówno posadowienia, jak i konstrukcji niosącej budowli. Oddziaływanie deszczy jest szczególnie ważne w odniesieniu do problemu sprawności sieci kanalizacyjnych oraz występowania osuwisk skarp. Prognozy odnośnie wiatrów wskazują na nasilanie się zjawisk takich jak trąby powietrzne lub huragany, aczkolwiek trudno jest określić strefy szczególnie zagrożone tym zjawiskiem. Zwrócić należy uwagę na dużą dynamikę zmian warunków klimatycznych, które mogą negatywnie wpływać zarówno na wykonawstwo robót, jak i na właściwości wyrobów budowlanych w tym ich trwałość.

Zachowanie dotychczasowego sposobu zagospodarowania i użytkowania terenu gruntów ornych oraz upraw wpłynie na utrzymanie obecnych warunków termicznych, anemometrycznych i wilgotnościowych na tym terenie. Zaleca się lokalizację zadrzewień i zakrzewień śródpolnych, które wpłyną pozytywnie na lokalne warunki klimatyczne, z uwagi na hamowanie wiatrów, modyfikację rozkładu opadów oraz ograniczanie parowania.

Zgodnie ze „Strategicznym planem adaptacji dla sektorów i obszarów wrażliwych na zmiany klimatu do roku 2020 z perspektywą do roku 2030”, w aspekcie potrzeb produkcji roślinnej najważniejsze są zmiany charakterystyk dwóch podstawowych elementów klimatu tj. temperatury i opadów. Przeprowadzone prognozy pokazują, że na skutek zwiększania się temperatury wydłuża się okres wegetacyjny. W związku z tym nastąpi przesunięcie zabiegów agrotechnicznych oraz zmiana produktywności upraw. W wyniku ww. zmian poprawią się warunki dla roślin ciepłolubnych takich jak kukurydza, słonecznik, soja, winorośle czy pszenica, dzięki czemu jakość plonów będzie lepsza od obecnie otrzymywanych. Rozpoczynający się wcześniej okres wegetacji zwiększy jednak zagrożenie

upraw ze względu na występowanie późnych wiosennych przymrozków. Terytorialnie największe zmiany okresu wegetacji będą miały miejsce w północnej i północno zachodniej części Polski. Jednocześnie wraz ze wzrostem temperatury zwiększy się zagrożenie ze strony szkodników roślin uprawnych, które podobnie jak rośliny zareagują przyspieszeniem rozwoju i będą stanowić większe zagrożenie dla upraw.

Przewidywane zmiany klimatyczne i związane z nimi wzrost częstotliwości i intensywności susz w rolnictwie spowodują wzrost zapotrzebowania na wodę do nawodnień. Z obliczeń prognostycznych wartości niedoborów wody w glebie dla wybranych roślin wynika, że następuje ciągły proces przesuszania się gleby i zwiększania zagrożenia suszą. Geograficznie problem ten może w największym stopniu dotknąć województwa Wielkopolskiego, Kujaw oraz Polski zachodniej i centralnej. Analizując te wyniki prognozuje się wzrost strat w plonach w wyniku zagrożenia suszą rolniczą w dekadach następujących po roku 2020. Obok suszy także intensywne opady stanowią zagrożenie dla produkcji roślinnej. W związku ze wzrostem częstości występowania intensywnych opadów w okresie letnim, można oczekiwać zwiększenia potrzeb odwadniania. Przeprowadzone analizy wskazały, że należy oczekiwać zwiększenia częstości lat ze stratami plonów wynikających z niekorzystnego przebiegu pogody.

6.5. Oddziaływanie na wody

Jakość zasobów wodnych na przedmiotowym terenie w znacznym stopniu zależeć będzie od sposobu prowadzenia gospodarki wodno-ściekowej. Realizacja ustaleń projektu planu w zakresie rozwoju terenów inwestycyjnych spowoduje wzrost zapotrzebowania na wodę i jej większe zużycie. Konsekwencją tego będzie powstawanie nowych źródeł ścieków, które będą musiały być w odpowiedni sposób odprowadzone.

Kwestie zaopatrzenia w wodę i odprowadzania ścieków regulują przepisy ustawy z dnia 13 września 1996 r. o utrzymaniu czystości i porządku w gminach oraz rozporządzenia Ministra Infrastruktury z dnia 12 kwietnia 2002 r. w sprawie warunków technicznych, jakim powinny odpowiadać budynki i ich usytuowanie. Zgodnie z ustaleniami § 26 ust. 3 ww. rozporządzenia w razie braku warunków przyłączenia do sieci wodociągowej i kanalizacyjnej działka może być wykorzystana pod zabudowę budynkami przeznaczonymi na pobyt ludzi, pod warunkiem zapewnienia możliwości korzystania z indywidualnego ujęcia wody, a także zastosowania zbiornika bezodpływowego lub przydomowej oczyszczalni ścieków, jeżeli ich ilość nie przekracza 5 m³ na dobę. Jeżeli ilość ścieków jest większa od 5 m³, to ich gromadzenie lub oczyszczanie wymaga pozytywnej opinii właściwego terenowo inspektora ochrony środowiska. Natomiast według przepisów art. 5 ust. 1 pkt 2 ustawy z dnia 13 września 1996 r. o utrzymaniu czystości i porządku w gminach właściciele nieruchomości zapewniają utrzymanie czystości i porządku przez przyłączenie nieruchomości do istniejącej sieci kanalizacyjnej lub, w przypadku gdy budowa sieci kanalizacyjnej jest technicznie lub ekonomicznie nieuzasadniona, wyposażenie nieruchomości w zbiornik bezodpływowy nieczystości ciekłych lub w przydomową oczyszczalnię ścieków bytowych, spełniające wymagania określone w przepisach odrębnych.

Zgodnie z zapisami projektu planu ustala się zaopatrzenie w wodę z sieci i urządzeń infrastruktury technicznej oraz odprowadzanie ścieków zgodnie z przepisami odrębnymi.

Na przedmiotowym terenie funkcjonuje sieć wodociągowa, zatem przewiduje się podłączenie do niej projektowanych budynków. Nie można jednak wykluczyć poboru wód podziemnych w ramach zwykłego korzystania z wód w rozumieniu przepisów ustawy Prawo wodne, np. do podlewania ogrodów, które odbywać się może na obszarze całego opracowania. Eksploatacja studni może potencjalnie przyczynić się do uszczuplenia zasobów wód podziemnych oraz do pogorszenia jakości tych wód. Intensywność oddziaływania będzie zależeć od ilości zlokalizowanych urządzeń umożliwiających pobór wód podziemnych, a także od ilości ujmowanej wody.

Na części przedmiotowego obszaru funkcjonuje sieć kanalizacji sanitarnej. Ponadto planuje się jej rozbudowę. Niemniej jednak, do czasu rozbudowy sieci, możliwe będzie zastosowanie indywidualnych rozwiązań z zakresu gospodarki ściekowej, tj. zbiorników bezodpływowych na ścieki oraz przydomowych oczyszczalni ścieków, na podstawie ww. przepisów prawnych. Ewentualna nieszczelność zbiorników bezodpływowych lub nieprawidłowa eksploatacja indywidualnych oczyszczalni ścieków może przyczynić się do zanieczyszczenia zarówno wód podziemnych, jak

i gleby, a za jej pośrednictwem również wód powierzchniowych. W celu zminimalizowania ryzyka wystąpienia negatywnego oddziaływania na środowisko, należałoby przyjąć zasadę realizacji sieci infrastruktury technicznej przed powstaniem planowanej zabudowy. Jednakże w sytuacji braku możliwości technicznych, czy ekonomicznych zbiorowego odprowadzania ścieków, aby ograniczyć negatywne oddziaływanie związane z funkcjonowaniem indywidualnych rozwiązań w zakresie ich odprowadzania, istotną będzie okresowa kontrola szczelności zbiorników bezodpływowych i prawidłowości działania przydomowych oczyszczalni ścieków oraz regularny wywóz nieczystości ciekłych ze zbiorników. W przypadku stwierdzenia awarii urządzenia konieczną będzie jego niezwłoczna naprawa. Odprowadzanie ścieków do zbiornika bezodpływowego lub przydomowej oczyszczalni ścieków nie będzie budziło obaw o spowodowanie zagrożenia dla środowiska gruntowo-wodnego pod warunkiem właściwego wykonania zbiornika i instalacji doprowadzającej do niego ścieki oraz odpowiedniego użytkowania urządzeń oczyszczających ścieki.

Wprowadzenie nowego zainwestowania zakłóci częściowo istniejące stosunki wodne między innymi na skutek zmian kierunków spływu powierzchniowego i odizolowania podłoża. W związku z realizacją planowanej zabudowy nastąpi uszczelnienie gruntu poprzez obiekty budowlane oraz towarzyszące im powierzchnie utwardzone, co będzie skutkowało pozbawieniem go naturalnych zdolności filtracyjnych. Powierzchnia infiltracji na działkach budowlanych zostanie ograniczona do powierzchni biologicznie czynnej. Pełne uszczelnienie nastąpi w obrębie terenów przeznaczonych pod drogi, parkingi i inne powierzchnie utwardzone. Generalnie nastąpi zwiększenie odpływu powierzchniowego. Według ustaleń § 28 rozporządzenia Ministra Infrastruktury z dnia 12 kwietnia 2002 r. w sprawie warunków technicznych, jakim powinny odpowiadać budynki i ich usytuowanie działka budowlana, na której sytuowane są budynki, powinna być wyposażona w kanalizację umożliwiającą odprowadzenie wód opadowych do sieci kanalizacji deszczowej lub ogólnospławnej. W przypadku budynków niskich lub budynków, dla których nie ma możliwości przyłączenia do sieci kanalizacji deszczowej lub ogólnospławnej, dopuszcza się odprowadzenie wód opadowych na własny teren nieutwardzony, do dołów chłonnych lub do zbiorników retencyjnych. Zgodnie z § 8 pkt 1 ww. rozporządzenia budynki niskie to budynki do 12 m włącznie nad poziomem terenu lub budynki mieszkalne o wysokości do 4 kondygnacji nadziemnych włącznie. Na przedmiotowym obszarze nie funkcjonuje sieć kanalizacji deszczowej, zatem przewiduje się, że zagospodarowanie wód opadowych i roztopowych będzie odbywać się w granicach nieruchomości. Należy zaznaczyć, że taki sposób zagospodarowania wód opadowych i roztopowych jest najkorzystniejszy ze środowiskowego punktu widzenia, z uwagi na spowolnienie tempa spływu od odbiornika oraz naturalne oczyszczanie wód opadowych na miejscu, przed odprowadzeniem do odbiornika, poprzez spływ przez powierzchnie zadarnione. Z tego względu w projekcie planu dopuszcza się realizację rozwiązań pozwalających na retencjonowanie wód opadowych na terenie nieruchomości i rozwiązań opóźniających spływ wód opadowych. Zaleca się realizację w szczególności zbiorników retencyjnych, dołów chłonnych, beczek na deszczówkę, wodnych placów zabaw, czy placów deszczowych. Ich zastosowanie przyczyni się do zatrzymania wód opadowych i roztopowych w granicach przedmiotowych działek, ustabilizowania poziomu wód gruntowych oraz wydłużenia obiegu wody w przyrodzie.

Jednym ze sposobów szeroko pojętej ochrony wód podziemnych służącej osiągnięciu celów środowiskowych jest opracowana w Polsce koncepcja udokumentowania i ochrony najcenniejszych zasobów tych wód – głównych zbiorników wód podziemnych (GZWP). Zgodnie z art. 120 ustawy z dnia 20 lipca 2017 r. – Prawo wodne ochronie zasobów wodnych służy m.in. ustanawianie obszarów ochronnych zbiorników wód śródlądowych, do których zalicza się także GZWP. Obszar objęty projektem planu zlokalizowany jest w granicach udokumentowanego GZWP nr 144 Dolina Kopalna Wielkopolska, w związku z czym wszelkie działania inwestycyjne powinny uwzględniać konieczność ochrony wód podziemnych i powierzchniowych, tak aby planowany sposób zagospodarowania przestrzennego nie stanowił dla nich zagrożenia, wszelkie działania związane z realizacją i funkcjonowaniem wszelkich inwestycji powinny zapewniać eliminację potencjalnych zanieczyszczeń środowiska gruntowo-wodnego, celem zachowania właściwych parametrów fizykochemicznych wód podziemnych. W celu zminimalizowania ryzyka wystąpienia potencjalnego zanieczyszczenia środowiska gruntowo-wodnego w fazie realizacji inwestycji, wykonawca powinien odizolować zaplecze budowlane od gruntu i wód gruntowych. Miejsce składowania materiałów budowlanych należy odpowiednio uszczelnić i zabezpieczyć za pomocą geosyntetyków, natomiast materiały wykorzystywane w trakcie budowy należy przechowywać w szczelnych kontenerach

i pojemnikach spełniających wymagania przeciwpożarowe i ochrony środowiska. Realizując miejsca parkingowe należy zastosować zabezpieczenia uniemożliwiające przenikanie zanieczyszczeń do gruntu.

Oddziaływanie na wody dalszego rolniczego użytkowania gruntów na terenie RNR będzie miało charakter zarówno pozytywny, z uwagi na zachowanie powierzchni biologicznie czynnej oraz utrzymanie naturalnych warunków retencji, jak i negatywny z powodu spływu zanieczyszczeń z pól uprawnych. Stan czystości wód na przedmiotowym obszarze będzie związany głównie z ilością i rodzajem stosowanych nawozów na terenie rolniczym. Ścieki powstałe w wyniku prowadzonej działalności rolniczej należy zagospodarować zgodnie z obowiązującymi przepisami. W tym zakresie należy przestrzegać przepisów ustawy z dnia 10 lipca 2007 r. o nawozach i nawożeniu. Mając na uwadze powyższe nie zakłada się pogorszenia stanu czystości i jakości wód powierzchniowych oraz podziemnych, jednakże nie przewiduje również poprawy tego stanu, ze względu na dalsze odprowadzanie wód z terenów rolniczych bezpośrednio do gruntu i wód powierzchniowych.

Odprowadzanie wód opadowych i roztopowych z terenu gruntów ornych oraz upraw będzie odbywać się do ziemi oraz zgodnie z przepisami odrębnymi, tj. przepisami ustawy Prawo wodne, rozporządzenia Ministra Infrastruktury z dnia 12 kwietnia 2002 r. w sprawie warunków technicznych, jakim powinny odpowiadać budynki i ich usytuowanie oraz Kodeksu Dobrej Praktyki Rolniczej. Zwraca się uwagę na przyjęcie takich rozwiązań, które umożliwią maksymalną retencję wód opadowych i roztopowych w obrębie tej samej zlewni, zgodnie z obowiązującymi w tym zakresie przepisami.

W związku z przytoczonymi ustaleniami projektu planu oraz zaleceniami dotyczącymi minimalizacji negatywnego oddziaływania planowanych inwestycji, zakłada się, że realizacja ustaleń projektu planu nie przyczyni się do nieosiągnięcia celów środowiskowych określonych dla JCW, w obrębie których zlokalizowany jest przedmiotowy obszar.

6.6. Oddziaływanie na zasoby naturalne

Na obszarze projektu planu nie występują złoża kopalin oraz obszary mające status obszarów górniczych, w związku z tym nie przewiduje się oddziaływania na te zasoby naturalne.

Teren opracowania objęty jest nr 32/96/p z 19.07.1996 r. na poszukiwanie i rozpoznawanie złóż ropy naftowej i gazu ziemnego w rejonie „Kórnik-Środa”, ważną do 19.07.2028 r. Należy zaznaczyć, że zgodnie z art. 7 ustawy z dnia 9 czerwca 2011 r. Prawo geologiczne i górnicze, podejmowanie i wykonywanie działalności określonej ustawą jest dozwolone tylko wówczas, jeżeli nie naruszy ona przeznaczenia nieruchomości określonego w miejscowym planie zagospodarowania przestrzennego oraz w odrębnych przepisach.

Oddziaływanie na inne zasoby naturalne zostało określone pozostałych punktach rozdziału 6.

6.7. Oddziaływanie na rośliny, zwierzęta i różnorodność biologiczną

Faza realizacji ustaleń projektu planu spowoduje zmniejszenie powierzchni biologicznie czynnej w miejscach realizacji planowanych inwestycji. Powstanie nowej zabudowy doprowadzi do zmiany charakteru roślinności występującej na dotychczas niezainwestowanych działkach. Flora omawianego obszaru zostanie w sposób trwały zmieniona i zastąpiona roślinnością towarzyszącą budynkom i terenom komunikacji.

W celu ograniczenia negatywnego oddziaływania na środowisko w projekcie planu ustalono minimalny udział powierzchni biologicznie czynnej na działce budowlanej, a także wyznaczono tereny zieleni urządzonej i tereny zieleni. Do obsadzania terenów wolnych od utwardzenia wskazane jest wprowadzanie zieleni charakteryzującej się odpowiednim doбором i zróżnicowaniem gatunkowym oraz gęstością nasadzeń. Istotne jest również jej dostosowanie do warunków siedliskowych panujących na danym terenie. Zwraca się uwagę, że wprowadzanie do środowiska przyrodniczego i przemieszczanie w nim gatunków obcych, jest co do zasady zakazane, z uwagi na to, że każdy gatunek obcy może w przyszłości stać się gatunkiem zagrażającym rodzimej bioróżnorodności. W odniesieniu do drzew status inwazyjnych zyskały m.in. jesion pensylwański, dąb czerwony, bożodrzew gruczołowaty, wiązowiec zachodni czy orzech włoski. Mając na uwadze powyższe, zagospodarowując tereny zieleni należy uwzględnić rodzime gatunki kwitnące i owocujące, np. głóg, bez czarny, dzika róża, śliwa tarnina, kalina koralowa, trzmielina zwyczajna, ligustr, szalkak,

a wśród drzew - jabłonie, grusze, śliwy, lipy drobnolistne i szerokolistne, klony zwyczajne, klony polne, jawory, dęby szypułkowe i bezszypułkowe. Przewiduje się, że z czasem wprowadzona zieleń pozwoli wzbogacić walory przyrodnicze nowo zainwestowanych fragmentów obszaru opracowania. Prognozuje się, że lokalizacja zabudowy spowoduje ograniczenie miejsc bytowania gatunków zwierząt. Przewiduje się, że docelowo działki budowlane zostaną ogrodzone, co uniemożliwi migrację zwierzyny. W celu zminimalizowania negatywnego wpływu realizacji inwestycji na zwierzęta, postuluje się, aby na przedmiotowych terenach prace budowlane rozpoczęły się poza okresem wzmożonych wędrówek zwierząt, poza okresem lęgowym ptaków, czyli poza okresem od marca do końca sierpnia. Należy również zaznaczyć, że zgodnie z art. 75 ustawy z dnia 27 kwietnia 2001 r. Prawo ochrony środowiska, w trakcie prac budowlanych inwestor realizujący przedsięwzięcie jest obowiązany uwzględnić ochronę środowiska. W przypadku stwierdzenia obecności gatunków dziko występujących roślin, zwierząt i grzybów podlegających ochronie gatunkowej, wymagane jest przestrzeganie zapisów ustawy z dnia 16 kwietnia 2004 r. o ochronie przyrody dotyczących zakazów oraz odstępstw od zakazów, w odniesieniu do ww. gatunków. W celu ochrony gatunków wykorzystujących tereny przeznaczone do zainwestowania, przed przystąpieniem do realizacji planowanych zamierzeń konieczne będzie przeprowadzenie inwentaryzacji, m.in. pod kątem gatunków dziko występujących zwierząt objętych ochroną gatunkową, w związku z obowiązującym zakazem niszczenia ich siedlisk i ostoi. Regionalny dyrektor ochrony środowiska, na podstawie art. 56 ust. 2 pkt 1 i 2 oraz ust. 4 ustawy z dnia 16 kwietnia 2004 r. o ochronie przyrody, może zezwolić w stosunku do zwierząt objętych ochroną na odstępstwa od zakazów, w przypadku braku rozwiązań alternatywnych, jeżeli nie będzie to szkodliwe dla zachowania we właściwym stanie ochrony dziko występujących populacji chronionych gatunków oraz w przypadku zaistnienia jednej z przesłanek wskazanych w art. 56 ust. 4 pkt 1-7 ww. ustawy.

Utrzymanie dotychczasowego rolniczego sposobu zagospodarowania i użytkowania terenu oznaczonego na rysunku planu symbolem RNR przyczyni się do zachowania istniejącej roślinności oraz miejsc bytowania gatunków zwierząt, w tym gatunków chronionych. Zaleca się lokalizację zadrzewień i zakrzewień śródpolnych, które będą pełniły m.in. funkcję biocenotyczną, poprzez tworzenie gniazdowisk i miejsc żerowania ptaków i owadów, niezbędnych do zapylania roślin uprawnych.

6.8. Oddziaływanie na dobra materialne i zabytki

Na terenie opracowania występuje zabytkowy cmentarz ewangelicki oraz stanowiska archeologiczne objęte ochroną konserwatorską. Mając na uwadze powyższe w projekcie planu, w granicach stref ochrony konserwatorskiej stanowisk archeologicznych wskazanych na rysunku planu, ustala się nakaz prowadzenia badań archeologicznych w zakresie zgodnym z przepisami o ochronie zabytków i opiece nad zabytkami w trakcie prowadzenia robót ziemnych przy realizacji inwestycji, związanych z zabudowaniem i zagospodarowaniem terenu. W odniesieniu do zabytkowego cmentarza ewangelickiego ustala się nakaz uzgadniania z właściwym miejscowo konserwatorem zabytków wszelkich prac pielęgnacyjnych zieleń, prac budowlanych i konserwatorskich, lokalizacji wygradzeń, pomników upamiętniających i tablic informacyjnych, a także nakaz zachowania istniejących nagrobków i mogił.

Z uwagi na ustalone w projekcie planu zasady ochrony dziedzictwa kulturowego i zabytków nie przewiduje się wystąpienia negatywnego oddziaływania na obszary i obiekty objęte ochroną konserwatorską.

Należy również zaznaczyć, że zgodnie z art. 32 ustawy z dnia 23 lipca 2003 r. o ochronie zabytków i opiece nad zabytkami kto, w trakcie prowadzenia robót budowlanych lub ziemnych, odkrył przedmiot, co do którego istnieje przypuszczenie, iż jest on zabytkiem, jest obowiązany:

- 1) wstrzymać wszelkie roboty mogące uszkodzić lub zniszczyć odkryty przedmiot;
- 2) zabezpieczyć, przy użyciu dostępnych środków, ten przedmiot i miejsce jego odkrycia;
- 3) niezwłocznie zawiadomić o tym właściwego wojewódzkiego konserwatora zabytków, a jeśli nie jest to możliwe, właściwego wójta (burmistrza, prezydenta miasta).

Oddziaływanie zapisów projektu planu na dobra materialne występujące na analizowanym obszarze, rozumiane jako wytwory kultury i sztuki oraz elementy infrastruktury technicznej i społecznej, będzie wiązało się z lokalizacją oraz prowadzeniem robót budowlanych w zakresie urządzeń i sieci

infrastruktury technicznej w obrębie wszystkich terenów objętych planem, co pozytywnie wpłynie na rozwój gminy Kórnik. Ponadto pozytywnym skutkiem lokalizacji plenerowych urządzeń sportowych i rekreacyjnych, placów zabaw, wybiegów dla psów i wiat na terenach US-ZP i ZP będzie umożliwienie mieszkańcom aktywnego spędzania czasu wolnego na przedmiotowych obszarach.

6.9. Oddziaływanie na ludzi i klimat akustyczny

Prognozuje się, że skutki realizacji ustaleń projektu planu wpłyną zarówno pozytywnie, jak i negatywnie na ludzi. Pozytywne oddziaływanie na ludzi będzie wiązało się z umożliwieniem rozwoju terenów inwestycyjnych, jak również z dopuszczeniem lokalizacji boisk, trybun, plenerowych urządzeń sportowych i rekreacyjnych, placów zabaw, wybiegów dla psów, ścieżek pieszych i rowerowych oraz wiat na terenach US-ZP i ZP, co umożliwi ludziom aktywne spędzanie czasu wolnego na przedmiotowym obszarze.

Z kolei negatywne oddziaływanie na ludzi będzie spowodowane wzrostem emisji hałasu, wibracji i zanieczyszczeń powietrza, który będzie związany z realizacją i funkcjonowaniem zabudowy mieszkaniowej i usługowej. Otoczenie obszaru objętego opracowaniem stanowią tereny zabudowy mieszkaniowej jednorodzinnej, tereny zabudowy zagrodowej, tereny zabudowy mieszkaniowo-usługowej, wymagające zachowania standardów akustycznych. Przewiduje się, że na etapie robót budowlanych warunki przebywania w jego otoczeniu obszaru opracowania będą czasowo niekomfortowe z powodu zwiększonego poziomu hałasu oraz zanieczyszczenia powietrza spowodowanego emisją spalin i pyleniem. Oddziaływanie to będzie miało charakter krótkotrwały i ustanie po zakończeniu etapu budowy.

Lokalizacja nowej zabudowy, w tym obiektów usługowych, będzie prowadzić do ogólnego wzrostu poziomu hałasu w środowisku, w związku ze wzrostem liczby użytkowników przedmiotowego obszaru, prowadzoną działalnością gospodarczą oraz ruchem komunikacyjnym pojazdów obsługujących lub korzystających z istniejących i planowanych obiektów. Należy zaznaczyć, że zgodnie z art. 144 ust. 2 ustawy z dnia 27 kwietnia 2001 r. Prawo ochrony środowiska, eksploatacja instalacji powodująca wprowadzanie gazów lub pyłów do powietrza, emisję hałasu oraz wytwarzanie pól elektromagnetycznych nie powinna powodować przekroczenia standardów jakości środowiska poza terenem, do którego prowadzący instalację ma tytuł prawny. Zatem do obowiązków inwestora będzie należało zastosowanie na terenie przedsięwzięcia odpowiednich środków technicznych i organizacyjnych skutecznie ograniczających rozprzestrzenianie się zanieczyszczeń powietrza, hałasu i drgań na tereny sąsiednie. W celu zmniejszenia emisji do środowiska proponuje się wykorzystanie metod i środków związanych z lokalizacją i odpowiednim ukształtowaniem budynków na terenach MNW-U i U, rozwiązań konstrukcyjno-materiałowych i funkcjonalnych poszczególnych obiektów oraz ich izolacją w celu ograniczenia rozprzestrzeniania się hałasu, użytkowanie sprawnych maszyn i urządzeń, stosowanie rozwiązań uniemożliwiających spływ zanieczyszczeń do gruntu, zaopatrzenie w ciepło z zastosowaniem technologii i urządzeń niskoemisyjnych oraz alternatywnych źródeł energii, jak również zastosowanie środków ochrony w postaci np. ekranów akustycznych, zieleni izolacyjnej. Biorąc pod uwagę skumulowane oddziaływanie istniejących i planowanych funkcji terenów, nie prognozuje się jednak istotnego pogorszenia klimatu akustycznego, stanu jakości powietrza, gleby, czy wód w związku z powstaniem nowej zabudowy. Na przedmiotowym obszarze nie przewiduje się realizacji inwestycji mogących znacząco negatywnie wpłynąć na środowisko. Wyznaczone w projekcie planu tereny przeznaczone pod zabudowę będą stanowić kontynuację istniejącego sposobu zagospodarowania występującego w sąsiedztwie przedmiotowego obszaru.

Należy również zaznaczyć, że zapisy projektu planu uwzględniają minimalizację ryzyka wystąpienia negatywnego oddziaływania planowanych inwestycji na ludzi, poprzez:

- zapewnienie dopuszczalnych poziomów hałasu w środowisku na terenach MNW, MNB oraz MNW-U,
- uwzględnienie ograniczeń i zakazów, zgodnie z przepisami odrębnymi, w zakresie eksploatacji instalacji, w których następuje spalanie paliw dla celów grzewczych,
- ustalenie zakazu lokalizacji przedsięwzięć mogących zawsze znacząco oraz potencjalnie znacząco oddziaływać na środowisko, z wyjątkiem: inwestycji celu publicznego oraz zabudowy mieszkaniowej wraz z towarzyszącą jej infrastrukturą o powierzchni zabudowy nie mniejszej niż 4 ha,

- ograniczenie liczby budynków na działce budowlanej,
- ograniczenie powierzchni sprzedaży usług handlu,
- ustalenie wskaźnika intensywności zabudowy i maksymalnej powierzchni zabudowy na poszczególnych terenach, a także minimalnej powierzchni biologicznie czynnej na działce budowlanej,
- wyznaczenie terenów zieleni urządzonej, terenów zieleni urządzonej lub wód powierzchniowych śródlądowych oraz terenów zieleni naturalnej lub wód powierzchniowych śródlądowych,
- ustalenie uwzględnienia ograniczeń wynikających z lokalizacji sieci oraz urządzeń infrastruktury technicznej.

W kontekście realizacji nowych inwestycji należy zaznaczyć, że zagospodarowanie terenu nie może powodować kolizji z uzbrojeniem naziemnym i podziemnym. W celu zminimalizowania ryzyka wystąpienia negatywnego oddziaływania na ludzi, w zagospodarowaniu terenów należy uwzględnić wymagania i ograniczenia techniczne wynikające z przebiegów sieci infrastruktury technicznej, tj. rozporządzeniem Ministra Infrastruktury z dnia 6 lutego 2003 r. w sprawie bezpieczeństwa i higieny pracy podczas wykonywania robót budowlanych, rozporządzeniem Ministra Infrastruktury z dnia 12 kwietnia 2002 r. w sprawie warunków technicznych jakim powinny odpowiadać budynki i ich usytuowanie (Dz. U. z 2022 r. poz. 1225 ze zm.), rozporządzeniem Ministra Cyfryzacji z dnia 26 maja 2023 r. w sprawie warunków technicznych, jakim powinny odpowiadać telekomunikacyjne obiekty budowlane i ich usytuowanie (Dz. U. z 2023 r. poz. 1040) oraz normami branżowymi. Przepisy norm branżowych precyzują odległości zabudowy i innych elementów zagospodarowania terenu m.in. od sieci wodociągowych, kanalizacji sanitarnych i elektroenergetycznych. Ponadto należy uwzględnić wymagania w zagospodarowaniu terenu określone indywidualnie przez właściwego gestora sieci.

W odniesieniu do istniejących i projektowanych linii elektroenergetycznych należy zachować pasy technologiczne, których szerokość wynosi:

- dla przesyłowej napowietrznej linii elektroenergetycznej 2 x 400 kV + 2 x 220 kV relacji Plewiska – Kromolice – 44,0 m (po 22,0 m na każdą stronę od osi linii),
- dla napowietrznych linii elektroenergetycznej SN 15 kV – 14,0 m (7,0 m na każdą stronę od osi linii),
- dla linii napowietrznych nn-0,4 kV – 7,0 m (po 3,5 m po każdej ze stron od osi linii),
- dla linii kablowych SN i nn – 0,7 m na każdą stronę od osi linii.

Utworzenie pasów technologicznych wzdłuż linii elektroenergetycznych nie powoduje wyłączenia terenu z zagospodarowania, jedynie może wprowadzać ewentualne obostrzenia. W pasie technologicznym wielotorowej wielonapięciowej (220 kV i 400 kV) napowietrznej linii elektroenergetycznej najwyższych napięć obowiązuje zakaz lokalizowania budynków z pomieszczeniami przeznaczonymi na stały pobyt ludzi, tworzenia hałd, nasypów oraz sadzenia zieleni wysokiej. Z kolei w pasach technologicznych sieci napowietrznej dystrybucyjnej obowiązuje szerokość pasa wycinki podstawowej na trasie linii i lokalizacja obiektów budowlanych uzależniona jest od warunków określonych w przepisach odrębnych, a w szczególności obowiązuje zakaz lokalizacji instalacji fotowoltaicznych, zakaz sadzenia roślinności wysokiej i o rozbudowanym systemie korzeniowym, przy czym ustalenie obowiązuje do czasu skablowania lub likwidacji linii.

W odniesieniu do sieci gazowych, na podstawie przepisów rozporządzenia Ministra Gospodarki z dnia 26 kwietnia 2013 r. w sprawie warunków technicznych, jakim powinny odpowiadać sieci gazowe i ich usytuowanie, dla gazociągów należy wyznaczyć, na okres ich użytkowania, strefy kontrolowane o szerokościach zgodnych z ww. rozporządzeniem. W strefach kontrolowanych należy kontrolować wszelkie działania, które mogłyby spowodować uszkodzenie gazociągu lub mieć inny negatywny wpływ na jego użytkowanie i funkcjonowanie. W strefach kontrolowanych nie należy wznosić obiektów budowlanych, urządzać stałych składów i magazynów oraz podejmować działań mogących spowodować uszkodzenia gazociągu podczas jego użytkowania. Wszelkie prace w strefach kontrolowanych mogą być prowadzone tylko po wcześniejszym uzgodnieniu sposobu ich wykonania z właściwym operatorem sieci gazowej.

Wpływ na klimat akustyczny obszaru opracowania planu oraz generowanie wibracji będzie miał ruch komunikacyjny odbywający się drogą powiatową nr 2461P, drogami gminnymi oraz wewnętrznymi. Ponadto znaczenie będzie miał również ruch samolotów, w związku z położeniem omawianego obszaru w zasięgu strefy podejścia samolotów do lotniska wojskowego Poznań - Krzesiny. Hałas ten ma charakter chwilowy, a częstotliwość jego występowania jest zmienna w ciągu roku.

W opracowywanym dokumencie projektuje się tereny podlegające ochronie akustycznej. Ochrona akustyczna poszczególnych rodzajów terenów uregulowana jest w przepisach odrębnych, tj. ustawie z dnia 27 kwietnia 2001 r. Prawo ochrony środowiska, rozporządzeniu Ministra Środowiska z dnia 14 czerwca 2007 r. w sprawie dopuszczalnych poziomów hałasu w środowisku oraz rozporządzeniu Ministra Infrastruktury z dnia 12 kwietnia 2002 r. w sprawie warunków technicznych, jakim powinny odpowiadać budynki i ich usytuowanie. Należy zaznaczyć, że zakwalifikowanie danego terenu do terenów chronionych akustycznie oznacza, iż dopuszczalny poziom hałasu musi być dotrzymany na granicy tego terenu. Dopuszczalne wartości poziomu hałasu w środowisku dla poszczególnych rodzajów terenów regulują przepisy ww. rozporządzenia Ministra Środowiska. Ich wartości zaprezentowano poniżej (Tabela 2.).

Tabela 2. Dopuszczalne poziomy hałasu w środowisku powodowanego przez poszczególne grupy źródeł hałasu

Rodzaj terenu	Dopuszczalny poziom hałasu w dB								Dopuszczalny długookresowy średni poziom dźwięku A w dB							
	Drogi lub linie kolejowe		Pozostałe obiekty i działalność będąca źródłem hałasu		Starty, lądowania i przeloty statków powietrznych		Linie energetyczne		Drogi lub linie kolejowe		Pozostałe obiekty i działalność będąca źródłem hałasu		Starty, lądowania i przeloty statków powietrznych		Linie energetyczne	
	L _{AeqD}	L _{AeqN}	L _{AeqD}	L _{AeqN}	L _{AeqD}	L _{AeqN}	L _{AeqD}	L _{AeqN}	LDWN	L _N	LDWN	L _N	LDWN	L _N	LDWN	L _N
Tereny zabudowy mieszkaniowej jednorodzinnej	61	56	50	40	60	50	50	45	64	59	50	40	60	50	50	45
Tereny zabudowy związanej ze stałym lub czasowym pobytem dzieci i młodzieży	61	56	50	40	55	45	45	40	64	59	50	40	55	45	45	40
Tereny zabudowy mieszkaniowej wielorodzinnej i zamieszkania zbiorowego	65	56	55	45	60	50	50	45	68	59	55	45	60	50	50	45
Tereny zabudowy zagrodowej																
Tereny rekreacyjno-wypoczynkowe																
Tereny mieszkaniowo-usługowe																

Źródło: Rozporządzenie Ministra Środowiska z dnia 14 czerwca 2007 r. w sprawie dopuszczalnych poziomów hałasu w środowisku

W związku z powyższym w projekcie planu ustala się zapewnienie dopuszczalnych poziomów hałasu w środowisku:

- a) jak dla terenów zabudowy mieszkaniowej jednorodzinnej na terenach MNW oraz na terenie MNB,
- b) jak dla terenów mieszkaniowo-usługowych na terenach MNW-U.

Z uwagi na ruch komunikacyjny odbywający się istniejącymi drogami zlokalizowanymi na przedmiotowym obszarze oraz przebiegającymi w jego sąsiedztwie, jak również mając na uwadze planowany sposób zagospodarowania terenu, nie przewiduje się wystąpienia przekroczeń norm hałasu na terenach podlegających ochronie akustycznej.

W odległości ok. 4,6 km na północny-wschód od granic przedmiotowego obszaru znajduje się zakład zaliczony do grupy zakładów o dużym ryzyku wystąpienia poważnej awarii przemysłowej (ZDR) - Raben Logistics Sp. z o. o. Oddział w Gądkach, ul. Zbożowa 1, 62-023 Robakowo. Zakład ten zakwalifikowany jest do zakładów ZDR ze względu na zwiększoną ilość substancji i mieszanin niebezpiecznych zgodnie z rozporządzeniem Ministra Rozwoju z dnia 29 stycznia 2016 r. w sprawie rodzajów i ilości znajdujących się w zakładzie substancji niebezpiecznych, decydujących o zaliczeniu zakładu do zakładu o zwiększonym lub dużym ryzyku wystąpienia awarii przemysłowej (Dz. U. z 2016 r. poz. 138). W magazynach Raben Logistics Polska Sp. z o. o. Oddział w Gądkach składowane są: substancje palne (ciecze palne, aerozole, gazy palne), substancje utleniające, mieszaniny szkodliwe dla środowiska wodnego oraz substancje toksyczne. Na terenie zakładu znajdują się magazyny wysokiego składowania do przechowywania substancji niebezpiecznych – hale nr 1-3, 6-8 i 10-11, których eksploatacja może spowodować emisję. Substancje i preparaty chemiczne przechowywane są w oryginalnych, szczelnie zamykanych pojemnikach. Na terenie zakładu nie są prowadzone procesy związane z otwieraniem czy przepakowywaniem zawartości poszczególnych pojemników. Ponadto w części południowej Raben Logistics Polska Spółka z o.o. Oddział w Gądkach znajduje się zakładowa stacja paliw płynnych na olej napędowy. W skład stacji wchodzi dwa zbiorniki podziemne dwupłaszczowe na olej napędowy, jeden dwukomorowy i jeden jednokomorowy oraz dwa stanowiska z dystrybutorami do tankowania. Obszar objęty projektem planu znajduje się w zielonej strefie niebezpiecznej dla zdarzenia rozszczelnienia pojemnika IBC o pojemności 1000 l z substancją toksyczną na bazie kwasu fluorowodorowego.

Bazując na założeniach definicji poważnej awarii, analizie przyczyn zdarzeń/incydentów/wypadków przy pracy, wewnętrznych oraz zewnętrznych, wyszczególniono następujące, możliwe do wystąpienia, scenariusze awarii:

- pożar – przyczyny powstania:
 - uszkodzona podrozdzielnia elektryczna (luzy na przewodach, warstwa kurzu na przewodach, działanie gryzoni),
 - zapalenie składowanych materiałów niebezpiecznych pożarowo przy ścianie budynku (np. od niedopałka papierosa),
 - niesprawny technicznie wózek widłowy (powstanie łuku elektrycznego),
- wybuch – przyczyny powstania:
 - rozszczelnienie substancji lub mieszanin, pożar, bodziec energetyczny dla składowanych pojemników z aerozolami (np. iskra elektryczna),
- wyciek mieszanin chemicznych – przyczyny powstania:
 - wyciek wewnątrz magazynu - rozlanie zawartości pojemników (w wyniku pożaru, uszkodzenia regału, upadku z regału magazynowego i rozszczelnienie pojemników),
 - wyciek na zewnątrz hali magazynowej – rozlanie zawartości pojemników wraz z wodami pożarowymi (gaśniczymi),
- emisja do powietrza – przyczyny powstania:
 - emisja do powietrza mieszanin ostro toksycznych w wyniku mechanicznego uszkodzenia pojemnika przez operatora wózka widłowego w trakcie przeładunku z jednostki transportowej do magazynu.

Prowadzący zakład podjął wszelkie niezbędne działania, aby zminimalizować możliwość wystąpienia awarii z udziałem substancji niebezpiecznych znajdujących się na terenie Raben Logistics Polska Spółka z o.o. Oddział w Gądkach. Tym niemniej, w przypadku wystąpienia awarii, sposobami

ograniczenia jej skutków (pożaru, wybuchu) dla ludzi i środowiska są działania z wykorzystaniem przewidzianych do tego celu środków technicznych, do których należą:

- rozlokowanie różnych substancji niebezpiecznych – w halach 1-3, 6-8 oraz 10-11, pozwala na zlokalizowanie zagrożeń (występowanie substancji niebezpiecznych o określonych właściwościach) i możliwość skoncentrowania sił i środków niezbędnych do prowadzenia akcji ratowniczej w miejscu awarii,
- wydzielenie komory na ciecze łatwopalne w hali 7 oraz 11 i zabezpieczenie jej systemem tryskaczy stropowych oraz międzyregałowych, wydzielenie strefy składowania substancji toksycznych w hali 11 wyposażonej w system detekcji gazów oraz system tryskaczy stropowych i między regałowych,
- wydzielenie strefy aerozolowej w hali 8B oraz hali 11,
- zapewnienie sprawnej i wydajnej sieci hydrantowej, przeciwpożarowych zbiorników wodnych i podręcznego sprzętu gaśniczego oraz instalacji hydrantów wewnętrznych i urządzeń oddymiających, co pozwala na dostarczenie odpowiedniej ilości mediów na wypadek pożaru i sprawne opanowanie pożaru z zapewnieniem nierozprzestrzeniania się pożaru i pogłębienia jego skutków,
- wyposażenie osób prowadzących akcję ratowniczą w podręczny sprzęt ratowniczy: maski pełno twarzowe przeciwgazowe, odzież ochronna (rękawice, buty, kombinezony), kit uszczelniający, sorbent uniwersalny, co chroni obsługę przed skutkami rozprzestrzeniania się szkodliwych substancji i ogranicza potencjalne wycieki substancji mogących negatywnie oddziaływać na środowisko,
- zapewnienie i utrzymywanie w sprawności systemu łączności i powiadamiania,
- umożliwia przekazywanie informacji na wypadek awarii i usprawnia prowadzenie ewentualnej ewakuacji.³

Analiza przyczyn możliwych do wyobrażenia scenariuszy awaryjnych i zasięgu skutków ich negatywnego oddziaływania przeprowadzona dla substancji palnych, utleniających i mieszanin szkodliwych dla środowiska wodnego pozwala stwierdzić, że skutki zdarzeń nie obejmą swoim oddziaływaniem terenów objętych opracowaniem.

6.10. Oddziaływanie na formy ochrony przyrody oraz na cele i przedmiot ochrony obszaru Natura 2000 i integralność tego obszaru

W granicach opracowania, ani w jego bliskim sąsiedztwie nie występują obszary Natura 2000, w związku z tym nie przewiduje się oddziaływania skutków realizacji ustaleń projektu planu na cele i przedmiot ochrony obszaru Natura 2000 oraz integralność tego obszaru.

6.11. Oddziaływanie na całokształt środowiska przyrodniczego

Przewidywane skutki oddziaływania projektu planu na całokształt środowiska oraz jego prawidłowe funkcjonowanie, w tym na obszary chronione, są zróżnicowane co do charakteru, czasu oddziaływania, odwracalności i ich zasięgu przestrzennego. Wpływ skutków realizacji ustaleń planów, na poszczególne komponenty środowiska można podzielić na: bezpośredni, pośredni, wtórny i skumulowany. Ponadto można je rozpatrywać w kontekście czasu oddziaływania:

- długoterminowego (w skali kilkudziesięciu lat),
- średnioterminowego (około 5 – 10 lat),
- krótkoterminowego (około 1 roku),
- chwilowego (około 1 doby).

Rodzaj i skalę przewidywanych oddziaływań na poszczególne komponenty środowiska przedstawiono w podrozdziałach 6.1-6.10. oraz w poniższej tabeli (Tabela 3.).

³ Program Ochrony Środowiska dla Miasta i Gminy Kórnik na lata 2022-2026

Tabela 3. Przewidywane oddziaływanie skutków realizacji ustaleń projektu planu na komponenty środowiska

Komponent środowiska	Rodzaj oddziaływania											Brak oddziaływania	
	bezpośrednie	pośrednie	wtórne	skumulowane	krótkoterminowe	średnioterminowe	długoterminowe	stałe	chwilowe	pozytywne	negatywne		
obszar Natura 2000													•
różnorodność biologiczna	•			•			•			•			
ludzie		•					•			•	•		
zwierzęta		•					•			•	•		
rośliny	•			•			•			•			
woda		•	•				•			•	•		
powietrze		•		•			•		•	•	•		
powierzchnia ziemi	•			•			•	•		•	•		
krajobraz	•			•			•	•		•	•		
klimat		•		•			•		•	•			
zasoby naturalne													•
zabytki		•					•			•			
dobra materialne		•					•			•			

Źródło: opracowanie własne.

Na podstawie powyższej analizy stwierdza się, że skutki realizacji ustaleń projektu planu wpłyną negatywnie na:

- powierzchnię ziemi, ze względu na uszczelnienie gruntu w miejscach realizacji zabudowy,
- powietrze, z uwagi na generowanie zanieczyszczeń do powietrza przez źródła grzewcze budynków i pojazdy samochodowe,
- klimat (mikroklimat), ze względu na wzrost emisji ciepła, pochodzącego ze spalania paliw do celów grzewczych, jak również wzrost powierzchni utwardzonych,
- krajobraz, z uwagi na przekształcenie krajobrazu przez zabudowę; należy zaznaczyć, że odbiór wizualny krajobrazu będzie miał charakter subiektywny,
- ludzi, w związku ze wzrostem emisji zanieczyszczeń powietrza i hałasu powodowanego przez prowadzoną działalność usługową,
- zwierzęta, z uwagi na ograniczenie miejsc bytowania oraz docelowe ogrodzenie działek budowlanych,
- wody podziemne, z uwagi na wzrost powierzchni utwardzonych, a w konsekwencji zmianę warunków odpływu wód.

Zakłada się wystąpienie oddziaływania o charakterze pozytywnym na:

- ludzi i dobra materialne, z uwagi na umożliwienie rozwoju terenów inwestycyjnych,
- rośliny, różnorodność biologiczną, zwierzęta, wody, powietrze, mikroklimat i krajobraz, z uwagi na wyznaczenie terenów zieleni urządzonej i terenów zieleni oraz przewidywane wprowadzenie zieleni towarzyszącej budynkom i terenom komunikacji,
- zabytki, z uwagi na ustalone zasady ochrony stanowisk archeologicznych i zabytkowego cmentarza ewangelickiego.

Nie przewiduje się wystąpienia oddziaływania na zasoby naturalne rozumiane jako surowce naturalne oraz obszary Natura 2000, z uwagi na brak dopuszczenia realizacji inwestycji mogących mieć wpływ na ww. komponenty środowiska.

7. Informacja o możliwym transgranicznym oddziaływaniu na środowisko

Z uwagi na położenie przedmiotowego obszaru w znacznej odległości od granicy państwa nie należy spodziewać się transgranicznego oddziaływania ustaleń projektu planu na środowisko.

8. Rozwiązania mające na celu zapobieganie, ograniczanie lub kompensację przyrodniczą negatywnych oddziaływań na środowisko

Ustalenia projektu planu przewidują działania mające na celu zapobieganie i ograniczanie ewentualnych negatywnych oddziaływań zamierzeń inwestycyjnych na środowisko – przedstawione w rozdziale 6. niniejszej prognozy.

Dla pełnej ochrony środowiska, mającej na celu dotrzymanie standardów jakości środowiska, zarówno na obszarze opracowania, jak i w jego sąsiedztwie, w związku z realizacją planowanych przedsięwzięć, projekty budowlane tych inwestycji powinny zawierać zalecenia odpowiedniego dobrania rozwiązań technicznych i technologicznych. Ponadto należy uwzględnić:

- konieczność dotrzymania wszelkich obowiązujących norm dotyczących ochrony poszczególnych komponentów środowiska,
- odpowiednie wyprofilowanie powierzchni dróg, zapewniające powierzchniowy spływ wód opadowych oraz w miarę możliwości stosowanie nawierzchni przepuszczających wodę,
- zdjęcie próchnicznej warstwy gleby (humusu) w miejscach posadowienia nowych budynków i wtórne jej wykorzystanie,
- obowiązek selektywnego gromadzenia odpadów i powierzanie ich wywozu i składowania wyspecjalizowanym firmom,
- właściwe rozmieszczenie obiektów budowlanych, umożliwiające przewietrzanie zabudowy względem głównych kierunków panujących wiatrów,
- prowadzenie prac ziemnych, z zachowaniem terminów tych prac, wykluczając fundamentowanie w okresie długotrwałych deszczy i roztopów wiosennych, w celu ochrony podłoża,
- przeznaczanie powierzchni niezabudowanych i nieutwardzonych na zielen.

9. Przewidywane metody analizy skutków realizacji ustaleń projektu planu oraz częstotliwość jej przeprowadzania

Ustalenia projektu planu zagospodarowania przestrzennego uwzględniają wymogi ochrony środowiska zgodnie z obowiązującymi przepisami aktów prawnych. Podczas funkcjonowania zrealizowanych przedsięwzięć na przedmiotowym terenie zawsze istnieje ryzyko wystąpienia negatywnych zjawisk dla środowiska, trudnych do określenia i zminimalizowania w zapisach ustaleń projektu planu (np. wystąpienie wypadków, pożarów lub awarii infrastruktury technicznej).

Zgodnie z art. 55 ust. 5 ustawy z dnia 3 października 2008 r. o udostępnianiu informacji o środowisku i jego ochronie, udziale społeczeństwa w ochronie środowiska oraz o ocenach oddziaływania na środowisko, organ opracowujący projekt dokumentu jest obowiązany prowadzić monitoring skutków realizacji postanowień przyjętego dokumentu w zakresie oddziaływania na środowisko. Monitoring ten zaleca się wykonywać raz na 4 lata w oparciu o dostępne dane o środowisku.

Monitoring skutków realizacji postanowień przyjętego dokumentu w zakresie oddziaływania na środowisko będzie polegał na analizie i ocenie stanu poszczególnych komponentów środowiska w oparciu o wyniki pomiarów uzyskanych w ramach Państwowego Monitoringu Środowiska lub w ramach indywidualnych zamówień. Dokonując analizy i oceny stanu poszczególnych komponentów środowiska w oparciu o wyniki pomiarów uzyskanych w ramach Państwowego Monitoringu Środowiska należy pamiętać, że muszą się one odnosić do obszaru objętego projektem planu.

Należy prowadzić bieżące analizy, które umożliwią, jeśli pojawi się taka potrzeba, wprowadzenie odpowiednich zmian i korekt do miejscowego planu zagospodarowania przestrzennego. Proponuje się objęcie monitoringiem komponentów środowiska w zakresie:

- jakości wód,
- jakości (zanieczyszczenia) powietrza,
- jakości gleb,
- jakości klimatu akustycznego (oddziaływania hałasu),
- oddziaływania pól elektromagnetycznych,
- gospodarowania odpadami.

W związku z możliwością realizacji indywidualnych rozwiązań w zakresie gospodarki ściekowej do czasu realizacji kanalizacji sanitarnej, wskazane jest prowadzenie okresowych kontroli dokumentów potwierdzających wywóz nieczystości ze zbiorników bezodpływowych, w tym częstotliwości ich opróżniania, a w przypadku oczyszczalni ścieków - przeprowadzania okresowych kontroli częstotliwości i sposobu pozbywania się osadów ściekowych.

10. Rozwiązania alternatywne do rozwiązań zawartych w projekcie planu lub wyjaśnienie ich braku

Nie wskazuje się rozwiązań alternatywnych zakładając, że rozwiązania zawarte w projekcie planu są optymalne zarówno pod względem rozwiązań funkcjonalno-przestrzennych, jak i rozwiązań ograniczających negatywne oddziaływanie na środowisko.

Sposób zainwestowania przedmiotowego obszaru, zagospodarowanie terenów sąsiednich oraz przeznaczenie tego obszaru w Studium, determinują proponowane w projekcie planu rozwiązania, co pozwoli na realizację planowanego sposobu zainwestowania w miejscowości Kamionki.

11. Streszczenie

Przedmiotem opracowania jest prognoza oddziaływania na środowisko dotycząca projektu miejscowego planu zagospodarowania przestrzennego we wsi Kamionki, w rejonie ulic: Poznańskiej, Zbożowej, Rogalińskiej, Kwiatowej, Mieczewskiej, Spacerowej i Kartingowej, gmina Kórnik, sporządzanego na podstawie uchwały Nr III/29/2024 Rady Miasta i Gminy Kórnik z dnia 29 maja 2024 r.

Prognoza składa się z 11 rozdziałów.

Rozdział pierwszy stanowi wprowadzenie, w którym przedstawiono podstawy formalno-prawne, zakres i cel prognozy oraz informacje zastosowanych metodach oraz materiałach i dokumentach uwzględnionych przy jej sporządzaniu. Prognoza oddziaływania na środowisko stanowi podstawowy dokument, niezbędny do przeprowadzenia postępowania w sprawie strategicznej oceny oddziaływania na środowisko skutków realizacji polityki, strategii, planu lub programu. Obowiązek jej opracowania wynika bezpośrednio z zapisów ustawy z dnia 3 października 2008 r. o udostępnianiu informacji o środowisku i jego ochronie, udziale społeczeństwa w ochronie środowiska oraz ocenach oddziaływania na środowisko oraz ustawy z dnia 27 marca 2003 r. o planowaniu i zagospodarowaniu przestrzennym. Zasadniczym celem prognozy oddziaływania na środowisko jest wskazanie prawdopodobnych skutków realizacji ustaleń projektu planu na poszczególne elementy środowiska przyrodniczego.

W rozdziale drugim zaprezentowano stan środowiska na obszarze opracowania. Przedmiotowy teren położony jest w miejscowości Kamionki, w rejonie ulic: Poznańskiej, Rogalińskiej, Mieczewskiej i Spacerowej. Jego powierzchnia wynosi ok. 47,5 ha. W granicach przedmiotowego terenu występuje zabudowa mieszkaniowa jednorodzinna, zabudowa zagrodowa i zabudowa usługowa. Działki niezainwestowane stanowią tereny użytkowane rolniczo tereny zadrzewione oraz nieużytki. Na działce nr ewid. 495 przy ulicy Poznańskiej znajduje się zabytkowy cmentarz ewangelicki. Przez obszar opracowania przebiegają przesyłowe napowietrzne linie elektroenergetyczne najwyższych napięć

2 x 400 kV i 2 x 220 kV relacji Plewiska – Kromolice, a także napowietrzne linie elektroenergetyczne średniego napięcia 15 kV. Sąsiedztwo projektu planu stanowią tereny zabudowy mieszkaniowej jednorodzinnej, tereny zabudowy zagrodowej, tereny zabudowy mieszkaniowo-usługowej, tereny

zabudowy usługowej, a także tereny użytkowane rolniczo. W północnej części obszaru opracowania przebiega droga powiatowa nr 2461P – ul. Poznańska. Przedmiotowy teren położony jest poza granicami obszarów chronionych na podstawie ustawy z dnia 16 kwietnia 2004 r. o ochronie przyrody. Rozdział trzeci obejmuje informacje o zawartości i głównych celach projektu planu. Celem opracowania projektu planu jest określenie zasad zabudowy i zagospodarowania terenu oraz ujednoczenie i aktualizacja zapisów obowiązujących na przedmiotowym terenie planów miejscowych. Przedmiotem ustaleń projektu planu dotyczących przeznaczenia terenu są: tereny zabudowy mieszkaniowej jednorodzinnej wolnostojącej (MNW), teren zabudowy mieszkaniowej bliźniaczej (MNB), tereny zabudowy mieszkaniowej jednorodzinnej wolnostojącej lub usług (MNW-U), tereny usług (U), tereny zabudowy zagrodowej (RZM), tereny usług sportu i rekreacji lub zieleni urządzonej (US-ZP), tereny zieleni urządzonej (ZP), tereny zieleni (Z), teren gruntów ornych oraz upraw (RNR), tereny infrastruktury technicznej (I), tereny komunikacji drogowej wewnętrznej (KR), tereny dróg dojazdowych (KDD), tereny dróg lokalnych (KDL) oraz tereny dróg zbiorczych (KDZ). W obowiązującym dokumencie Studium uwarunkowań i kierunków zagospodarowania przestrzennego gminy Kórnik obszar objęty projektem planu obejmuje w swych granicach: tereny zabudowy mieszkaniowej jednorodzinnej (MN), tereny zieleni urządzonej (ZP), tereny kultury i kultury fizycznej (US*), tereny kultury i kultury fizycznej oraz tereny usług sportu i rekreacji (US*,US) oraz tereny rolne. Projekt planu stanowi zatem realizację polityki przestrzennej wyrażonej w Studium.

W rozdziale czwartym zawarto informację dotyczącą istniejących problemów ochrony środowiska, istotnych z punktu widzenia projektu planu, do których należą: degradacja powierzchni ziemi spowodowana rolniczym użytkowaniem terenu, wzrost udziału powierzchni utwardzonych i zmiana warunków odpływu wód opadowych, wzrost emisji zanieczyszczeń powietrza (emisje z systemów grzewczych, z ciągów komunikacyjnych), a w konsekwencji przekroczenie wymaganych prawem norm jakości powietrza atmosferycznego, wymagające prowadzenia działań na rzecz utrzymania jakości lub poprawy warunków aerosanitarnych, osiągnięcie celów środowiskowych określonych dla JCW, w granicach których znajduje się przedmiotowy obszar, a także wzrost udziału powierzchni utwardzonych i zmiana warunków odpływu wód opadowych. Na przedmiotowym terenie nie występują problemy ochrony środowiska dotyczące obszarów podlegających ochronie na podstawie ustawy z dnia 16 kwietnia 2004 r. o ochronie przyrody.

Część piąta dotyczy wskazania celów ochrony środowiska ustanowionych na szczeblu międzynarodowym, wspólnotowym i krajowym z podaniem sposobów uwzględnienia tych celów w projekcie planu. Wykazano, iż zapisy projektu planu gwarantują realizację głównych celów stawianych przez dokumenty rangi międzynarodowej, wspólnotowej, krajowej i lokalnej.

Część szósta omawia potencjalne skutki i oddziaływanie ustaleń projektu planu na poszczególne komponenty środowiska. Stwierdza się, że skutki realizacji ustaleń projektu planu wpłyną negatywnie na:

- powierzchnię ziemi, ze względu na uszczelnienie gruntu w miejscach realizacji zabudowy,
- powietrze, z uwagi na generowanie zanieczyszczeń do powietrza przez źródła grzewcze budynków i pojazdy samochodowe,
- klimat (mikroklimat), ze względu na wzrost emisji ciepła, pochodzącego ze spalania paliw do celów grzewczych, jak również wzrost powierzchni utwardzonych,
- krajobraz, z uwagi na przekształcenie krajobrazu przez zabudowę; należy zaznaczyć, że odbiór wizualny krajobrazu będzie miał charakter subiektywny,
- ludzi, w związku ze wzrostem emisji zanieczyszczeń powietrza i hałasu powodowanego przez prowadzoną działalność usługową,
- zwierzęta, z uwagi na ograniczenie miejsc bytowania oraz docelowe ogrodzenie działek budowlanych,
- wody podziemne, z uwagi na wzrost powierzchni utwardzonych, a w konsekwencji zmianę warunków odpływu wód.

Zakłada się wystąpienie oddziaływania o charakterze pozytywnym na:

- ludzi i dobra materialne, z uwagi na umożliwienie rozwoju terenów inwestycyjnych,
- rośliny, różnorodność biologiczną, zwierzęta, wody, powietrze, mikroklimat i krajobraz, z uwagi na wyznaczenie terenów zieleni urządzonej i terenów zieleni oraz przewidywane wprowadzenie zieleni towarzyszącej budynkom i terenom komunikacji,

- zabytki, z uwagi na ustalone zasady ochrony stanowisk archeologicznych i zabytkowego cmentarza ewangelickiego.

Nie przewiduje się wystąpienia oddziaływania na zasoby naturalne rozumiane jako surowce naturalne oraz obszary Natura 2000, z uwagi na brak dopuszczenia realizacji inwestycji mogących mieć wpływ na ww. komponenty środowiska.

W rozdziale siódmym wykazano brak transgranicznego oddziaływania ustaleń realizacji planu na środowisko.

W rozdziale ósmym przedstawiono rozwiązania mające na celu zapobieganie, ograniczanie lub kompensację przyrodniczą negatywnych oddziaływań na środowisko w kontekście projektu planu dotyczące m.in.: konieczności dotrzymania wszelkich obowiązujących norm dotyczących ochrony poszczególnych komponentów środowiska, zdjęcia próchnicznej warstwy gleby (humusu) w obrębie pasa jezdni i wtórne jej wykorzystanie, obowiązku selektywnego gromadzenia odpadów i powierzanie ich wywozu i składowania wyspecjalizowanym firmom, prowadzenia prac ziemnych, z zachowaniem terminów tych prac, wykluczając fundamentowanie w okresie długotrwałych deszczy i roztopów wiosennych, w celu ochrony podłoża, jak również przeznaczanie powierzchni niezabudowanych i nieutwardzonych na zieleń.

Rozdział dziewiąty zawiera propozycje dotyczące przewidywanych metod analizy skutków realizacji postanowień projektowanego dokumentu oraz częstotliwości jej przeprowadzania, do których należy prowadzenie bieżących analiz, które umożliwią, jeśli pojawi się taka potrzeba, wprowadzenie odpowiednich zmian i korekt do miejscowego planu zagospodarowania przestrzennego. Ocenę skutków realizacji zapisów planów zaleca się wykonywać raz na 4 lata w oparciu o dostępne dane o środowisku. Ponadto należy prowadzić bieżące analizy, które umożliwią, jeśli pojawi się taka potrzeba, wprowadzenie odpowiednich zmian i korekt do miejscowych planów zagospodarowania przestrzennego. Proponuje się objęcie monitoringiem komponentów środowiska w zakresie: jakości wód, jakości (zanieczyszczenia) powietrza, jakości gleb, jakości klimatu akustycznego (oddziaływania hałasu), oddziaływania pól elektromagnetycznych i gospodarowania odpadami.

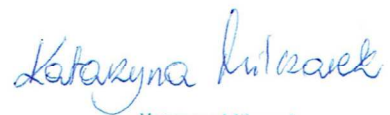
W rozdziale dziesiątym przedstawiono wyjaśnienie braku rozwiązań alternatywnych do rozwiązań zawartych w projekcie planu.

Rozdział jedenasty zawiera streszczenie w języku niespecjalistycznym.

OŚWIADCZENIE AUTORA PROGNOZY ODDZIAŁYWANIA NA ŚRODOWISKO
DOTYCZĄCEJ PROJEKTU MIEJSCOWEGO PLANU ZAGOSPODAROWANIA
PRZESTRZENNEGO WE WSI KAMIONKI, W REJONIE ULIC: POZNAŃSKIEJ,
ZBOŻOWEJ, ROGALIŃSKIEJ, KWIATOWEJ, MIECZEWSKIEJ, SPACEROWEJ
I KARTINGOWEJ, GMINA KÓRNIK

Oświadczam, że jako autor prognozy spełniam wymagania, o których mowa w art. 74a ust. 2 ustawy z dnia 3 października 2008 r. o udostępnieniu informacji o środowisku i jego ochronie, udziale społeczeństwa w ochronie środowiska oraz o ocenach oddziaływania na środowisko (Dz. U. z 2024 r. poz. 1112 ze zm.).

Jestem świadoma odpowiedzialności karnej za złożenie fałszywego oświadczenia.



Katarzyna Miłczarek
mgr inż. gospodarki przestrzennej
nr dyplomu 126165 z dn. 30.06.2014r.
Uniwersytet im. A. Mickiewicza w Poznaniu